

名人讲堂

高校教授—李吉仁
具备策略思维 晋升一流人才

艺文飨宴

馆藏精粹赏析
青花波涛龙纹高足碗



1971年7月创刊·发行53年2个月

SEPTEMBER 2024 九月号 No.638

跟上AI浪潮 打造共学职场



人工智能（AI）以飞快的速度改变这世界，
如何不被这波浪潮淹没？以开放的心态及积极的行动，
去拥抱及学习AI的知识及技术。



加入读者群
订阅电子月刊

Elephant

Spice Your Life Up

编辑台上
DITOR'S WORDS

AI时代的工作革命

随着 人工智能（AI）技术的快速发展，职场的面貌正面临转变。如何在这场科技革命中保持竞争力，不仅是企业关心的课题，更是每一位职场人的挑战。

本期“封面故事”邀请勤业众信副总经理温绍群分享辅导企业的经验，他提到在当前的数字转型时代，职场工作者面对不断更新的技术和知识，唯有持续学习才能战胜改变。另外，企业应打造一个积极向上的学习氛围，因为在这样的环境中，人际互动与合作的价值是AI无法取代的，也是企业成功的重要基石。

知名人事专家林由敏则强调，共学职场的打造不仅是策略选择，更是刻不容缓的必要措施。随着AI技术的快速演进，员工必须持续提升AI技能，企业则通过营造学习环境，拥有一支技术实力和创新能力兼具的团队，才能于竞争市场中脱颖而出。

乐活人生单元我们谈到失眠问题正困扰着不少现代人，尤其是在高压的职场环境中更是常见。振兴医院袁玮医生指出，解决失眠的关键在于找到根本原因，通过专业的睡眠监测检查，并配合睡眠日志的记录，了解自身的睡眠问题，才能找到对的解方。

AI浪潮已来临，随之而来的是职场文化与学习模式的开创与变革。企业和员工都必须体认，共学职场的打造不仅是适应未来的必要措施，更是提升整体竞争力的重要途径。在这个过程中，学习的心态、策略与环境相互作用，将决定企业能否在AI时代中立于不败之地。 **A**



编辑聊天室

《震旦月刊》主编

苏美琪 Maggie Su

震旦月刊
AURORA MONTHLY

1971/7/1创刊 · 2024/9/1出版

创刊人 陈永泰

发行 震旦(中国)投资有限公司

发行人 孙大成

地址 上海市浦东新区富城路99号

震旦国际大楼36楼

网址 www.aurora.com.cn

主编 苏美琪

企划 吴晓玲、于蒂

信箱 marketing@aurora.com.cn

电话 021-58408888

传真 021-58798889

设计 曲文莹

监制 震旦云(上海)科技有限公司

本刊物使用环保C Ecopure油墨印刷，
使用环保纸袋包装寄送。

本月刊为公益发行，分享经营管理及
文欣赏知识，其文章均为作者之意见，
不代表本公司之立场，文责亦由作者
负责。版权所有，非经本公司书面同意，
不得转载本刊任何图文。本月刊所使用
之商标或著作皆属权利人所有。



四川峨嵋山有“震旦第一”石碑，
“震旦第一”为震旦人共同追求的目标。

震旦
旭日东升

“震旦”是东方日出之意，象征着光明与希望，震旦集团承袭源远流长的历史命脉，有如旭日东升，散发着蓬勃的朝气与跃升的动力，为追求现代文明而努力。

震旦
AURORA

震旦(中国)有限公司 上海市嘉定区申霞路369号 | 全国服务专线: 400-920-6568 / 800-820-0168
Aurora (China) Co., Ltd. No.369, Shenxia Rd., Jiading Dist., Shanghai | Service Hotline: +86-400-920-6568 / +86-800-820-0168



扫码了解产品详情

震旦月刊

AURORA MONTHLY

No.638
SEPTEMBER 2024



A p.12

未来唯有学习和应用AI，以提高个人职业发展和市场竞争力。



A p.20

高校教授——李吉仁



A p.32

荷兰设计师的科技与艺术跨界，翻玩多变创意。

E 编辑台上 EDITOR'S WORDS

01 AI时代的工作革命
文/苏美琪

M 大师专栏 MASTER COLUMN

04 想摆脱工作无力感，“持续”努力很重要！
文/稻盛和夫

M 大师轻松读 MASTER 60'

08 领导不能不懂AI
文/大师轻松读

C 封面故事 COVER STORY

10 智能职场 共学共创
序言/苏美琪

12 AI学习的挑战与机遇
拥抱智能学习新时代
文/温绍群

16 AI学习新浪潮
创造企业×人才双赢
文/林由敏

C 名人讲堂 CELEBRITY TALK

20 高校教授——李吉仁
具备策略思维，晋升一流人才
文/李吉仁

M 职场观点 MANAGEMENT

24 全球大缺工时代
“多元用工”成企业新解方
文/黄至尧

E 永续未来 ESG

28 从国际视角看ESG
金融市场和供应链的实践案例
文/王圣源

D 玩味设计 DESIGN

32 跨界科技与艺术融合
艾里斯·范·荷本的荷兰设计
文/李俊明

L 乐活人生 LOHAS LIFE

36 失眠怎么办？
找出失眠原因 才能对症下药
文/林欣怡

A 跃升震旦 AURORA NEWS

40 国产适配 政企通用
新品上市 | 震旦A4新彩韵系列
图·文/震旦办公自动化

42 震旦家具北京展厅开幕
Will Well善设计，
共筑可持续未来
图·文/震旦家具



A 震旦博物馆 AURORA MUSEUM

44 致力于保护与传承的使命
震旦博物馆夏令营 在震旦发现中国
图·文/震旦博物馆

A 艺文飨宴 ARTS PLAZA

46 古器物学讲座——认识元青花瓷专题⑧
中国馆藏之元青花
图·文/吴棠海

50 震旦博物馆出版丛书介绍
元青花瓷鉴赏
图·文/震旦博物馆

51 馆藏精粹赏析
明宣德 青花波涛龙纹高足碗
图·文/吴棠海

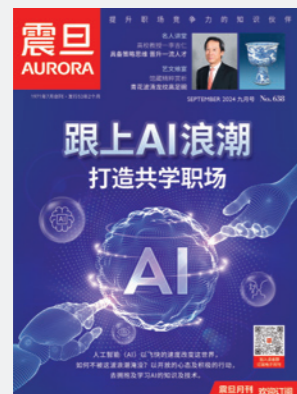
L 爱心公益 LOVE ACTION

52 2024震旦&杉树公益
让小苗长成大树，让青年无惧未来
图·文/震旦集团

54 绵薄之力，共筑“老有所乐”社会
震旦集团向上海康乐家
社区服务发展中心捐赠物资
图·文/震旦集团

COVER STORY

通过AI技术的应用，构建一个共学的职场环境，让知识共享与共创。不仅能提升团队的竞争力，更能塑造智能工作文化。





INAMORI 稻盛和夫

文/稻盛和夫(天下杂志出版社)

想摆脱工作无力感， “持续”努力很重要！



看更多精彩内容

经营之圣

日复一日准备考试、辛勤工作，经历种种人生关卡却还是看不到终点的无力感，是否也让你对未来越来越没动力呢？稻盛和夫通过自己的人生故事，分享实践梦想的关键心态，传达“人的价值，决定于心”的核心价值，将看似不可能的愿景，用最朴实、任何人都能做到的行动去完成与实践。

读书、考试也是同样的道理。一旦持续着乏味无趣的辛劳历程，而前方却看不到终点，心中就会涌起一股焦虑情绪，“做这些事情，能拓展出一条道路吗？”我自己遇到的状况也是如此。

我边质疑，“再这样下

去，这辈子或许真的没希望啦！”但是，同时我又自我勉励，“现在所做的所有枯燥乏味的动作，都是一步一步的逐渐积累，速度虽然缓慢得仿佛缓步的毛毛虫，但相信有朝一日，必定能够孕育出莫大成果。”

雄伟巨大的埃及金字塔也

是耗费时间精力，以一块块的石块，逐步堆砌而成。不经一番寒彻骨，哪得梅花扑鼻香。若没有经过这段让人感觉痛苦的漫长历程，是无法打造出丰功伟业的。

每当自己快要失去动力、陷入意志消沉时，我便刻意地想，“现在，我虽然只是

KAZUO

“我希望大家能将工作当成上天赋予自己的天职，终其一生持续不断地进行这项工作”。因为这是拥有充实丰富的人生，最不可或缺的要素。

用玛瑙研钵，死命混合着原料，但是，这种累积，必能酝酿出伟大的研究结果。”

无论是那段满腹牢骚、满口喊着“我想辞掉工作”的日子，或者左右为难，烦恼着“到底是辞职好呢？还是留下好呢？”的时刻，我都曾浮现过这种想法。而同伴们则纷纷离开这家破烂公司，潇洒地辞职。

困境中怀抱信念，愿望必会实现

即使在求职困难的年代，工作难有着落，还是很想辞职。于是，我内心不断反复地自问自答，“跟我同样处境的人，也许有人离职之后，人生变得一帆风顺，平步青云；也有可能辞职之后，人生境遇每况愈下。就算这是一家破烂的公司，还是有人留在公司里努力不懈，以至于人生境遇顺遂平稳。既



然如此，我应该选择辞职？还是选择留下来呢？”

日复一日，我持续着打禅机般自问自答的生活。我强烈地意识到，“无论留下或辞职，若一味地发牢骚，人生是不可能顺遂的！”

时过境迁，如今我再度深

刻地认为，“无论面临何种烦恼忧愁、痛苦挣扎，依旧要能脚踏实地，扎实稳健地进行工作，唯有具备全神贯注的努力，才能在日后成就伟大事业。”

有句很棒的话，“持续就是力量。”人生路程最为重

要的功夫，就是“持续”，即“持续不断地进行一件事”。今后，即将出社会就业、构筑自我人生的年轻世代，我想传达的宗旨是“反复进行脚踏实地的努力”。换言之，“我希望大家能将工作当成上天赋予自己的天职，终其一生持续不断地进行这项工作”。我认为，这是拥有充实丰富的人生，最不可或缺的要素。

我也尝试用自己的方式，仔细思考了这项课题，“倘若要能够长时间持续一项事情，必须投注哪些功夫呢？”



爱上工作，不断投注心力，激发创意

首先，最重要的是“爱上工作”。以我个人来说，刚进入公司就满腹牢骚，结果，哪家公司都去不了。于是，我只好把全部心思，投注在精密陶瓷的研究上，进而深深地喜欢上这项研究。

我在大学主修的是有机化学的领域，当初，公司交付我研究精密陶瓷的工作，则是属于无机化学，这并不是我所喜欢的领域。然而，既然已经无处可逃，被逼到走投无路的我，也就不得不喜欢自己的研究了。同时，我也努力地让自己爱上这项工作。

只有极少数的幸运儿，能够一开始就从事自己所爱的工作。我认为，大多数人，在进入公司后，都无法从事自己所喜欢的工作。亦即多数人是在因缘际会之下，从事目前的工作。既然如此，除了自行努力，促使自己衷

心地喜欢上这份工作之外，别无他法。这是让自己长期持续做一件事，最为重要的关键。

此外，若只是模糊矇混、漫不经心地“持续”一项动作，这种“持续”并没有意义。其中的诀窍是，不断投注心思、激发创意。必须刻意地留心让自己从今天到明天、明天到后天，逐步积累，一点一滴地进步。不间断的创意功夫，才能孕育出优异的成果。

大学毕业以来，无论在研究层面、工作层面或事业经营层面，我常思索，是否有更佳策略方针，让自己不断地进行改善行动。我所达成的结果，则是自己持续某项事情的同时，也孕育出其他不少具有新意与创造性的事业。这种“日复一日，不断地用心激发创意”，就是第二项重要的因素。 **A**

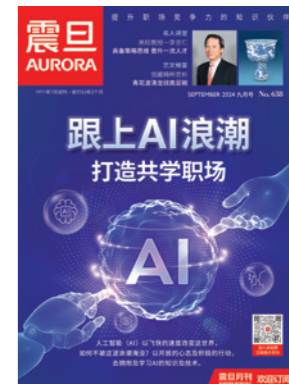
出自：《稻盛和夫 你的愿望必会实现》/天下杂志出版社

|| 多数人是在因缘际会之下，从事目前的工作。除了自行努力，促使自己衷心地喜欢上这份工作外，别无他法。这是让自己长期持续做一件事，最为重要的关键。 ||

你问我答

No. 638

《震旦月刊》
与您一起提升职场竞争力！
翻开月刊，从中找到管理与知识的力量，
让能力再升级。



Q

“策略思维”最简单与直白的理解，是指决策者能够根据未来想要达到的目标，而决定现下要采取的行动；是一种“_____”的心智模式与做事习惯。

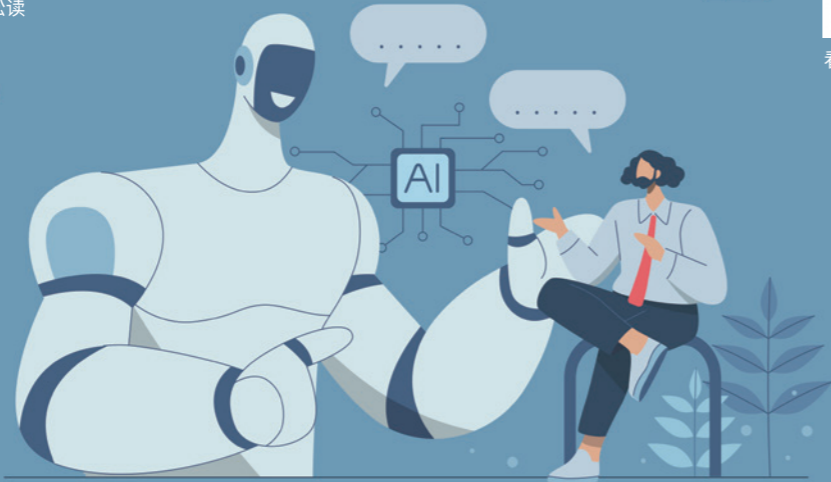
扫描看解答



- A 以终为始
- B 以小博大
- C 以民为本

领导不能不懂AI

编译 / 大师轻松读



看更多精彩内容

随着AI技术快速进步，领导者常常觉得跟不上，不确定自己在采用AI方面应该扮演什么角色。领导者在理解与使用AI之间的落差日益扩大，使得他们愈来愈没有信心，而组织又对主动使用AI寄予高度期待。领导者必须弥合这道鸿沟，成为懂AI的人，才能利用AI为组织创造优势。

当个 懂AI的领导者，首先得从认识AI的基本原理开始，才能掌握使用要领、跟上技术发展，并将这些宝贵的洞见带进你和团队每天面对的商业现实。懂AI需要：

学习 1 了解AI基本原理

即AI通过庞大数据学习和辨识模式解决问题的能力。AI可以通过任务自动化、管理资源以及从数据分析中获取洞见，从而提升组织效能。然而，人们常常误解AI等同于人类智慧，实际并非如此。AI缺乏创造力、情绪智商，也不能做出直觉或道德判断。领导者必须了解这些限制，以免伤害组织。

学习 2 从商业角度理解AI

人类对AI系统的控制是非常重要的，因为这能减少偏见并确保使用合乎道德。监督式机器学习

(Supervised Machine learning) 和人类回馈的强化学习 (Reinforcement learning from human feedback, RLHF) 是比较好的做法，因为这两种方法可以让人类介入，引导AI的发展和應用。

学习 3 打造激励员工有效运用AI的工作环境

领导者以身作则和持续关注AI的进展是不可或缺的。如果领导者自己不用，将导致公司采用AI的情况逐渐冷却。

要让AI系统产出可靠实用的洞见，领导者必须培养透明及参与式的沟通文化。懂AI的领导者明白，他们的沟通策略对于组织能否成功导入AI影响重大，如果无法推动参与式的沟通文化，就可能导致AI计划以失败告终。

要建立参与式沟通文化，你可以采取以下步骤：

- 1 主动征询专家意见**——领导者应该向数据科学家、领域专家、AI产品经理和AI政策专家寻求意见。这些专家可以针对AI应用的技术、营运和道德层面，提供关键见解。让他们参与讨论可以确保AI与业务目标一致，并且安全有效地运作。
- 2 确保信息传达给每个人，大家一起承担责任**——数据共享是关键。把数据视为一种集体资产，所有决策者都有权存取，这可促进不同部门之间的信任与合作。针对数据共享的做法进行透明沟通，并且坚持贯彻制定好的规则，都极为重要。
- 3 经常且公开地沟通**——对于AI的进展及其影响进行频繁且公开的沟通，有助减轻员工的恐惧和疑虑。员工应该觉得自己有权说出他们对使用AI的想法和顾虑。领导者可以通过承认他们的知识落差，以及重视所有利害关系人的意见来建立信任，进而促进共同的权力基础，推动创新和有效的AI应用。
- 4 消除阻碍信息自由流动的障碍**——官僚作风会妨碍AI的效能。组织应该朝向扁平的架构发展，以便加快信息流通的速度，并且减少行政作业瓶颈。领导者需要建立一种工作文化，让使用AI的回馈在组织各个阶层之间自由流通，同时也让技术专家随时得知最新现况。
- 5 采用并发展内建回馈回路的AI**——系统内建的持续学习技术有助系统适应新的数据和不断变化的商业挑战。领导者必须对使用的数据进行审慎评估，确保其与组织目标一致，避免偏差的数据和“灾难性遗忘”（AI系统在学习新任务时会忘记先前任务的信息）等风险。A

智能职场

共学共创

通过AI技术的应用，构建一个共学的职场环境，让知识共享与共创。不仅能提升团队的竞争力，更能塑造智能工作文化。

序言 / 苏美琪；文 / 温绍群、林由敏



CHAPTER 1

AI学习的挑战与机遇
拥抱智能学习新时代



CHAPTER 2

AI学习新浪潮
创造企业×人才双赢



CHAPTER 1

AI学习的挑战与机遇

拥抱智能学习新时代

文 / 温绍群 · 勤业众信联合会计师事务所执行副总经理



更多精彩内容

伴随着大语言模型（LLM）和自然语言处理（NLP）领域的重大突破，全球各地的人们得以一窥AI技术、软件开发等过去艰涩难懂的科技领域，并且将这些技术变得触手可及。在这个时代，不学习、不进步，就意味着被这股浪潮所吞没。幸运的是，我们拥有充足的资源和技术，能够从容应对这些挑战。

“共学”的概念提供了一个有效的途径，让个人和企业能够与AI知识和技术同步，不断进步。近年我们为国内外顾客打造的数字转型蓝图中，观察到企业

不约而同地开始思考人才培养与AI学习在数字转型中的战略定位。

本文将从多个角度探讨AI学习的挑战与机遇，说明“共学”在这个过程中的重要性，

从微观的角度来看，对企业员工而言，学习和应用AI意味着提高个人职业发展和市场竞争力，在这波巨大的AI浪潮中扬帆启航。

如何打造一个“共学”职场，并探讨共学可能带来的正面效应以及解决了哪些潜在风险，让每个读者都能在AI时代中找到自己的位置。

打造AI共学职场需从哪三方面入手？首先，个人应保持开放态度和好奇心，主动学习并接受AI技术带来的变化，同时具备批判性思维。其次，应制定清晰的学习目标，选择合适的资源进行学习，通过实践巩固知识，并定期回顾与专家交流。

最后，企业应提供支持，包括建立学习平台、定期教育训练、鼓励创新实验、促进跨部门合作，并设立奖励和灵活学习时间。这些措施将帮助员工有效掌握AI技术，提升职场的能力和创新力。

心态决定状态：从AI共存到共学，从拥抱着到理解

在ChatGPT引爆生成式AI元年后，AI正式进入通用技术的里程碑，从宏观的角度来看，AI每年可为全球经济带来 2.6 兆至 4.4 兆美元的增长，显示了巨大经济价值和增长潜力；各国政府陆续提出产业AI化的战略与投资，大力推动科技创新、产业结构升级、经济增长、国际竞争力提升等战略目标。从微观的角度来看，对企业员工而言，学习和应用AI意味着提高个人职业发展和市场竞争力，在这波巨大的AI浪潮中扬帆启航。

AI正在深刻改变我们的社会与工作方式，未来的职场将更加依赖于技术和数据，AI可

以帮助企业更好地理解顾客需求，从而提供更加个性化的服务；同时，它也能够帮助优化生产流程，提升效率和质量。

这场数字革命不仅带来新的技术和工具，更重新定义职场上的需求和人才标准。面对这波浪潮，我们必须以开放的心态迎接挑战，并积极地与AI共学，以确保自己在未来职场上的竞争力和永续发展。

应保持何种心态？

- ☑ **开放与探索：**对AI技术保持开放态度，积极探索其应用。
- ☑ **好奇心与学习动力：**对AI趋势保持好奇心，主动寻求学习机会。
- ☑ **接受变化：**愿意适应AI带来的工作方式变化。
- ☑ **批判性思维：**理解AI系统的优势与限制，合理应用。

AI旅程规划：消除错误认知，遵守道德与伦理

AI的能力日益增长，潜藏的风险和危害也开始一点一点浮出水面，与道德伦理相关的风险议题引起了社会大众、全球企业、政策制定者的关注。例如：人权、民主、假消息、隐私、公平与歧视、可解释性、透明性、永续发展与

社会责任等。为了因应上述风险，科学家与产业先驱率先提出可信赖AI与负责任AI等治理与管理框架。在过去的一年里，美国和欧盟也已经颁布与AI相关的重大政策。

从协助全球顾客治理AI风险不断累积的经验中，我们从许多挑战与挫折中淬炼出宝贵的经验，在打造负责任和可信赖的精神、完整的治理与管理框架、足够的技术验证AI系统与模型，消除技术与非技术员工之间对于AI的认知差异，是所有成功典范的基石。随着AI技术的应用，隐私和透明度问题变得尤为重要。职场中的AI共学文化不仅可以提供相关的技术解决方案，如安全数据存储和隐私保护技术，还可以推动透明和负责任的数字伦理标准，以保障个人和社会的权益。

在AI共学职场中，减少技术与非技术部门间的沟通鸿沟可以通过促进跨部门合作、建立共同语言、提高透明度、设立桥梁角色、

鼓励知识共享及设定共同目标来实现。这些措施有助于简化专业术语、促进双方理解与合作、增进讯息透明度，提升各部门之间的协作效率，确保AI技术在组织内有效地推进和应用。

🕒 如何建立学习策略？

- ✓ **设立学习目标：**制定清晰的AI学习目标。
- ✓ **选择合适资源：**利用线上课程、书籍、技术论坛等资源学习。
- ✓ **实践与应用：**通过实际项目来巩固知识。
- ✓ **定期回顾：**检视学习进展并调整策略。
- ✓ **与专家交流：**寻找导师或专家进行指导。



II 职场中的AI共学文化不仅提供技术解决方案，还可以推动透明和负责任的数字伦理标准，以保障个人和社会的权益。II



打造AI共学环境：让AI减轻工作负担，而不是被取代

AI对工作权的负面影响主要体现在两个方面。首先，AI技术的广泛应用可能导致大量传统工作岗位的自动化，尤其是在重复性高、规则明确的工作领域，如制造业和客服部门。这种自动化不仅威胁到现有职位的稳定性，也可能引发大规模的失业问题。其次，AI的兴起可能加剧职场的不平等，因为熟悉AI的员工更能够受益于新技术，而不熟悉AI的员工则可能面临更大的职业转型困难和工作不稳定性，进一步扩大职业阶层之间的差距。

要缓解这些负面影响，企业和政策制定者需要采取积极措施，如推动员工的技能训练和转型支持，以及制定公平的AI实施策略，确保技术进步不仅仅集中在少数群体，而是能够惠及所有员工，实现可持续的职业发展和社会公平。

打造共学职场的方法涵盖学习心态、学习策略和学习环境。首先，培养积极的学习心态使员工能够勇于接受新知识和技术变革。其次，制定有效的学习策略，如设立具体学习目标、选择适合的学习资源和进行实践，能有效提升学习成果。

🕒 如何打造适合的学习环境？

- ✓ **建立学习平台：**提供AI知识库、学习管理系统等资源。
- ✓ **定期培训：**安排专业AI培训和讲座。
- ✓ **支持实验与创新：**鼓励员工尝试AI技术，支持内部项目。
- ✓ **推动跨部门合作：**促进知识交流和合作。
- ✓ **提供奖励与认可：**激励积极学习和应用AI的员工。
- ✓ **设立学习时间：**提供灵活的学习时间或专门的学习日。

最后，营造支持性的学习环境，包括提供持续的培训、建立知识共享平台和促进部门间的合作，有助于形成积极的学习氛围。这些方法能显著提升工作效率，促进伦理道德的遵循，并加快科技进步。在这样的职场环境中，人际互动和合作的价值是AI无法取代的核心要素。 **A**



CHAPTER 2

AI学习新浪潮

创造企业×人才双赢

文/林由敏·知名人事主管协会执行官



更多精彩内容

随着科技的迅速发展，AI人工智能带来无限的可能性和挑战，却也成为现代职场中不可或缺的一部分。从自动化流程到数据分析，AI不但提高工作效率，更创造许多从未想象过的新职业。

随着 AI关键技术不断进步到生成式AI的出现，其可应用范围仍持续扩大、加深，不仅重塑商业模式，更带来爆发性的经济效益，根据知名管理顾问公司麦肯锡（McKinsey & Company）的预估，AI技术有

望为全球经济贡献超过4兆美元的价值。

因此，理解并灵活运用AI技术将成为企业未来成功的关键，抱持开放心态且积极拥抱、学习AI技术，不仅是跟上时代步调的需求，更是引领未来创新的动力。为了从学会

理解并灵活运用AI技术将成为企业未来成功的关键，抱持开放心态且积极拥抱、学习AI技术，不仅是跟上时代步调的需求，更是引领未来创新的动力。

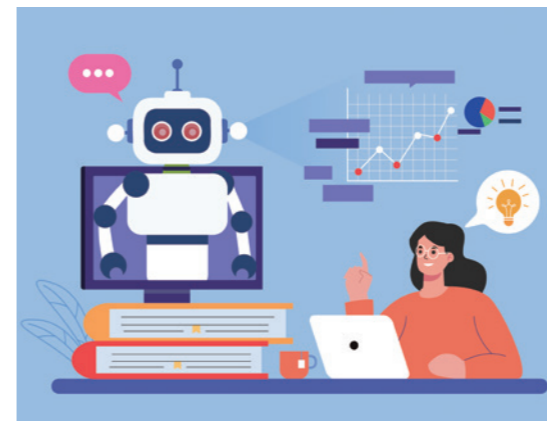
应用到充分利用AI技术，打造一个共学的职场环境，成为现今企业势在必行的策略。

在这样的环境，能让团队员工彼此学习、分享与支持，不仅提升团队的技术、意识与心态，更能促进创新与合作，进而达成个人提升竞争力，为生涯奠基实力资本，以及改善企业决策流程、提高市场竞争力与实现业绩成长的双赢目标。为了将AI的应用从信息部门推展至其他部门，以下介绍几种具体的行动，帮助企业打造AI学习的共学环境。

打造AI共学环境，共创双赢

1 设立AI学习小组与研讨会

建立定期的AI学习小组和研讨会，让员工能够共同探讨最新的AI技术和应用。这些小组可以由不同部门的员工组成，确保多元化的视角和经验分享。研讨会则可以邀请内部专家或外部讲者进行讲座，提供最新的技术趋势和实务经验。



2 提供线上学习资源与课程

企业可与线上学习平台合作，为员工提供丰富的AI学习资源和课程，国际上如Coursera, Udacity, edX等，亦有不少知名的学习平台有相关的课程。课程可涵盖基础到进阶的AI知识，让员工能根据自己的学习需求进行学习。此外，企业还可以设置学习管理系统，在追踪学习进度之余外，也尽可能鼓励员工互相分享学习心得。

3 举办AI技术应用比赛与黑客（程序设计马拉松）

这些活动不仅能让员工运用所学的AI知识解决实际问题，还能促进跨部门的合作与交流。比赛和黑客松的优秀提案更可以进一步推广和应用到工作或业务项目上，实现个人与企业的双赢。

4 设立AI专家指导计划

让有经验的AI专家（可以是内部，亦可是外部顾问）与初学者配对，提供一对一的指导和支 持。运用师徒制的学习方式，帮助初学者快速掌握AI技能，并在实际工作中运用自如；专家也能借由指导过程，提升自身的教学和领导能力，实现自我成长。

5 鼓励知识分享与内部培训

例如每月可举办一次的“AI知识分享大会”或“午餐学习”等活动，让员工分享自己在AI技术应用中的成功经验和教训。借由经

验交流，彼此学习，共同进步；而企业可以提供奖励机制，鼓励更多员工参与和分享。

除了打造出共学的环境之外，需要学习的AI工具，也成为企业必须时刻关注与思考的内容，以下也整理几种常见可运用在企业团队的方式和工具。

善用AI工具，提升工作效率

1 自动化重复性任务

通过使用RPA（机器人流程自动化）工具，例如：UiPath, Automation Anywhere和Blue Prism，企业可以自动执行日常重复性高的任务，如：数据输入、报告产出和电子邮件处理等。善用这些工具，不仅能减少人工错误的风险，还能帮助团队同仁将时间和精力投入到更具创造性和策略性的工作中。

2 数据分析与洞察

AI技术能够处理和分析大量数据，从中萃

取出最有价值的洞察。使用机器学习算法和数据分析的工具，如Tableau, TensorFlow和Power BI，企业可以分析市场趋势、顾客行为和业绩成效。这些洞察有助于企业做出更明智的决策，规划更有效的市场销售策略，并提高整体营运效率。

3 顾客服务及客制化体验

AI在顾客服务领域的应用也日益普及。通过聊天机器人（Chatbot）、虚拟助手和AI驱动的推荐系统，如：IBM Watson, Dialogflow, Amazon Personalize和LivePerson，企业可以提供顾客全天候的服务，快速解答顾客问题，并处理常见疑问的查询；并根据顾客的行为数据和偏好，提供更贴切需求的产品或服务建议。这些系统不但能提升顾客满意度，增加顾客忠诚度。更能降低客服团队的负担，让他们可以专注于解决更复杂的问题；还能即时分析顾客数据，精确预测顾客需求，从而提升销售业绩。



打造一个共学的职场环境，对于企业和员工来说，不仅是双赢，更是刻不容缓的策略。

4 营销与广告优化

企业使用AI来分析大量的顾客数据，精准锁定目标顾客族群，并针对性地投放广告；而由AI驱动的广告平台，如：Google Ads和Facebook Ads，则能自动优化广告创意和投放策略，根据即时的数据调整预算分配，最大化广告效果。此外，AI还可以帮助企业分析营销活动的效果，提供深度洞察，优化未来的营销策略。

5 招募与人力资源管理

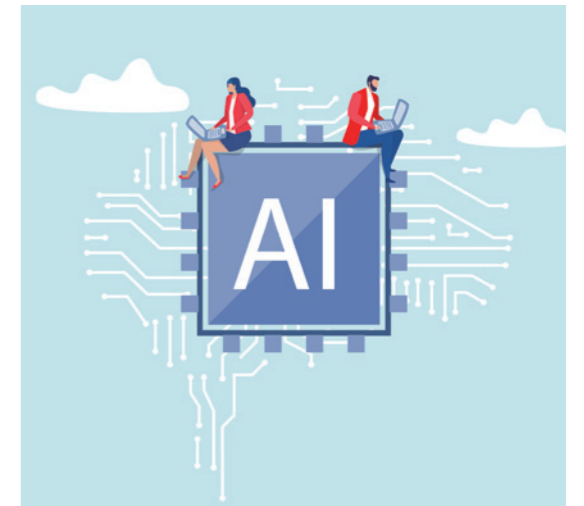
AI工具在招募和人力资源管理方面的应用，也是同样越来越广泛。诸如：HireVue、Pymetrics等平台，皆可利用AI筛选履历，帮助企业评估合适应征者，甚至进行初步面试。这些工具能快速分辨符合职位要求的人选，减少人力资源团队的工作量，并提高招募效率。此外，AI还可以帮助企业分析员工表现，客制培训计划，从而提高员工满意度和留任率。

6 预防性维护

通过使用IoT（物联网）设备和机器学习模型，如：Predix, IBM Maximo和Microsoft Azure IoT，企业可以监控设备运行状态，预测潜在故障，并在问题发生之前进行维护；不但减少设备故障所造成的停机时间，更能节省维护成本，延长设备的使用寿命。

7 智能化供应链管理

企业可以利用AI来改善供应链流程，提高



执行效率。例如：AI演算法可以用来预测需求变化，帮助企业调整库存水平，减少过剩和缺货的风险。AI还能优化物流路径、降低运输成本，并通过自动化监控供应链中的各个环节，快速应对异常情况，保障供应链的稳定运行。

AI在职场中的应用范围，已经随着技术发展愈趋成熟，而愈加广泛且影响深远，将其融入工作流程已成为不可逆的国际趋势，AI应用更将持续带领职场变革与创新。

因此，打造一个共学的职场环境，对于企业和员工来说，不仅是双赢，更是刻不容缓的策略。在这样的环境中，员工能够不断提升自己的AI技能和知识，从而提升自身价值，在职场上更具竞争力；而企业则能够拥有一支技术实力、创新能力强的团队，实现技术进步、业绩和营运效率提高的目标，最终打造市场高竞争力的企业体质。 **A**



李吉仁

高校教授

具备策略思维，晋升一流人才

图·文 / 李吉仁 (天下杂志出版社)

AI大浪来袭，产业秩序剧变，过去的成功方程式难以持续。企业经营者与经理人需要一个能兼顾策略思维、决策选择与执行力的实用架构，以带动有效的变革。高校名誉教授李吉仁，基于多年与企业互动的经验，结合学理逻辑并针对企业实务营运的痛点，提供有效的架构解方。



看更多名人讲堂

许多企业在内部评估与拔擢经营管理人才时，常常会提到一个重要的特质条件，那就是这人是否有“策略思维”，

或是有没有“策略高度”？显然这是担任高阶主管的重要能力条件；但，究竟什么是“策略思维”呢？

策略思维是一种“以终为始” (begin with the end) 的心智模式 (mental model) 与做事习惯。

这个构念或许没有标准的定义，但个人认为对“策略思维”最简单与直白的理解，应该是指决策者能够根据未来想要达到的目标，而决定现下要采取的行动；相对于多数人看到问题就采取行动的反应，这样的行为便具有“策略思维”。更正式地说，策略思维是一种“以终为始” (begin with the end) 的心智模式 (mental model) 与做事习惯。

要让组织成员有“以终为始”的思维模式或许不难，但难的是，决策者如何建立对“终局” (endgame) 的想像或判断，以及如何敢于以“终局”的预判导引改变现状的行动。对“终局”的判断，须要具备深度理解决策议题脉络的能力，而导引现状的改变，更需要变革领导能力，也牵涉到改变的时机与力度的判断；前者存在预判的不确定性，后者则须考量改变的可能风险，都是策略决策者必须经历的重要修为。

进一步来说，真正具有策略思维的决策者，会倾向采取主动积极 (proactive) 的作为来面对未来，因为他们相信最终结果是源自于审慎

思考后的选择，而不该受制于外在条件、只是采取因应 (reactive) 的作为；也因为有策略思维，决策者才可能会采取“短期看似不利、长期却有助于达成目标”的策略性行动。

总结来说，策略思维可说是进行策略规划基本动作，自然也成为事业经营者与高阶人才必须具备的素养能力。

三要素发展策略思维

既然策略思维如此重要，那该如何发展此一思维习惯与行为呢？让我们借用实务界常用的问题解决架构来说明这个概念。

下图左半边所示便是问题解决的通用架构，其中包含三个重要元件：“现状” (通常称为As-Is) 与“期望目标” (通常称为To-Be)，以及两者之间的“差距” (Gap)，最后加上从现状到期望目标的关键路径 (Path)。这三要素结合起来，用白话来说就是“要解决问题，得先厘清现状，再设定期望目标，然后，建构关键路径以解决现状到期望目标间的差距”。



通过愿景建立新的期望目标

如果把三要素架构用于进行策略思维练习，首先便要建立一个长时间后，期望达成的愿景与目标。组织的期望目标并非凭空产生，而是根据组织的使命（mission）、核心价值（core value）与愿景导引出来的。使命是说明组织存在的本质与目的（essence and purpose），也可说是指引组织发展的“北极星”。

核心价值，则是组织与成员所选择、且深信不疑的信念（belief），会深刻地影响组织未来解决问题的取向与方法；至于愿景，则是组织重要的利害关系人（key stakeholders）共同希望达成有别于现状的美好，也可以说是组织迈向最终目的的远景与想像（imagination）。使命与核心价值，通常是较为长久不变的内容，但愿景可以是阶段性的勾勒与发展。由于是想像，愿景必然具有一定程度的抽象化，因此，我们便会通过设定具体目标，来具体实践抽象的愿景。

创立于1886年、全球知名的强生公司（Johnson & Johnson, J&J），以医药保健领域创新产品闻名，整个集团由分权运营的两百五十多家子公司组成，分布于全球六十多个国家。该公司于1943年公司上市前，创办人将使命与核心价值明确地陈述在“公司信条”（Our Credo）中，开宗明义便明示对所有利害关系人（stakeholders）的责任：“我们相信我们首先要对病患、医师、护理师、父母，以及所有使用我们产品与服务的人负责。在满足他们需求的同时，我们所做的一切必须是高品质。我们必须不断努力降低成本，以维持合理的价格。

这个常被教科书引为典范的强生公司信条，在这家公司历久不衰，不仅成为营运的最高指



导原则与组织文化，更在不同发展阶段导引愿景的形塑与设定事业里程碑的目标。正因为组织的使命与核心价值，本来就具有长远性与不须变动的特性，因此，策略思维的启动便常仰赖愿景的演进与改变，以此来产生新的期望目标，而这便成为组织动态发展的重要驱动力。

盘点现状与期望目标间的差距

通过愿景建立了期望目标，策略思维的第二步便是，分析现状与期望目标间，在资源结构与能力上的差距。

如图所示，差距的大小是由现状与期望目标两者的内容所决定；当两者差距愈大，便代表后续愈需要采取迥异于目前的做法，毕竟“旧的道路，到不了新的出口”，也就是说，组织需要采取策略性的作为，而这也会对现行组织的执行能力产生不小的挑战。实务上，多数决策者常会因为考虑到执行的可行性，往往就“自动限缩”对愿景的想像与期望目标的设定；一旦目标与现状间差距变小，后续的规划就失去策略意义了。

那究竟期望目标该设得多高远才正确？当然，这跟你要进行的规划期程是有关系的；愈是长程规划，愿景与目标便愈高远。如果不是要追求有别于现状的目标，却要进行策略规划，显然是太沉重的任务了。因此，我们

决策者具有策略思维，敢于建立长远、创新、须质变的愿景与目标，同时，还有能力带动组织、汇集资源、执行以达成目标，这正是高阶经理人必备的能力要件。

常说“现状优化不是策略”（Do-better is not a strategy!），便是基于这个概念所生的。反观，决策者若真具有策略思维，表示他敢于建立长远、创新、须质变的愿景与目标，同时，还有能力带动组织、汇集资源、执行以达成目标，这正是高阶经理人必备的能力要件。

当绝大多数产业迈入数字时代，未来的竞局绝非延伸过去的成功方程式就可胜出；企业能否成功转型，真的越来越需要有策略思维与能力的领导人。例如：对一家百分百实体的便利商店体系来说，能否在线上也提供无所不在的便利服务，将是竞争成败的关键；对一家内容媒体商而言，能否在越来越难以直接靠内容变现的阅听环境下，发展创新的内容延伸或顾客增值服务，更将是决定存活的关键。

同样地，即使是已经成功立足全球供应链的科技制造业，当面临硬体制造市场更加红海，制造资产的获利报酬率渐低，也需要思考如何能够发展较高附加价值的垂直市场需求，从硬体制造商转型到软硬整合的系统（system）、整合服务（service）或解决方案（solution）的供应商，这肯定将是决定它价值能否成长的关键。

发展关键路径

确立了期望目标与现状的差距后，策略思维的第三个要素便在于，寻找从现状能够到达期望目标的关键路径。

这里的关键路径是个简化的概念，尤其当期望的目标迥异于现状，需要产生现状的质变

时，恐非一两条路径可以达阵，而是需要更多针对特定问题脉络的系统性分析，以及审慎可行的决策选择，加上适当的资源配置，甚至执行后的快速反馈调整，才能让组织从现状到达期望目标；这需要更多策略规划逻辑与整合三个元素（愿景、差距与路径），便构成策略规划的本质，若能成为参与规划同仁的共同概念与语言，定将有助于规划过程的沟通。

名人档案 |



李吉仁
高校教授

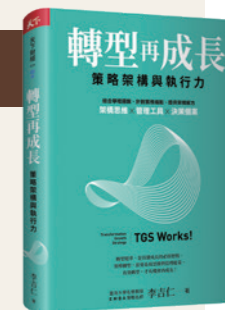
高校国际企业学系名誉教授，从事策略与经营管理的研究、教学与产业咨询服务近三十年，曾任高校管理学院教学与资源发展副院长、EMBA执行长、高校创新创业与创新创业中心主任。推动以学习者为中心的个案教学、管理个案开发与专题式行动学习，不遗余力。

好书推荐

《转型再成长》

作者：李吉仁
出版社：天下杂志出版社

本书综整重要策略研究的洞见，结合企业个案研究与参与转型的实务经验，归纳转型再成长的整合架构，分别提出引导发展架构与实践诀窍，辅以模拟决策个案的刻意练习，期能有助于提升转型再成长的效能。





看更多人资观点

专栏作者 |



黄至尧

人力资源专家

缺工现象席卷全球，劳动力短缺严重影响经济发展和企业运作。许多企业面临着日渐严重的劳动力短缺问题，导致产品的延误和经营停摆。面对这样的缺人困境，许多企业主都在问，人才荒究竟该怎么解？

Q & A



“多元用工模式”指的是企业在全职员工之外，可以采用兼职、临时工、自由职业者、远程工作者等多种用工方式。不仅能够灵活应对市场需求变化，还能有效降低成本，提高效率。

现今 供需复杂矛盾的时代，大企业找不到人，中小企业更找不到人，新创企业失败率高，除了融不到资金，绝大部分失败原因也离不开人的因素。

一波又一波的裁员减薪，让许多人提前从职场出局，过往年薪百万的职缺，竞争对手多是年薪60-80万的候选人，很难想象，现在连年薪200万的人选都来降维竞争。大学毕业生找工作同样也不容易，人才供给上出现结构性

Q1 为何缺工？

2023年的一份报导中明确的指出，少子化、低薪、工作选择多样化、工作价值观改变、企业不用中高龄劳工、产业未能转型和新科技降低资讯不对称，为造成缺工的七大主要因素。

新冠疫情期间，不少企业生产停顿、订单取消，导致劳动力需求下降。然而，随着经济复苏，企业生产渐渐步上轨道，但流失的劳动力却难以回到疫情前。事实上，缺工问题在疫情爆发前就已经存在，只不过疫情加剧了缺工的严重程度。少子化和人口老化使得劳动力供应减少，这对于依赖大量劳动力的产业，无疑是雪上加霜。在这样的情势下，“多元用工”成为解决劳动力短缺的新趋势。

Q2 什么是“多元用工”？

企业跟员工的合作关系更加多元，“多元用工模式”指的是企业在全职员工之外，可以采用兼职、临时工、自由职业者、远程工作者、顾问、讲师、教练…等多种形式的用工方式。这种模式不仅能够灵活应对市场需求变化，还

能有效降低用工成本，满足生产和经营的需求，提高效率。

多元用工模式让企业不再仅仅依赖传统的全职劳动力，而是能通过多种形式的劳动力，来满足生产和经营需求。多元用工模式在世界各地都有许多的成功案例。一些企业开始聘请自由业者或兼职人员，甚至是二度就业的高龄员工，这些非传统的劳动力不仅协助企业解决缺工问题，同时提供了更多就业机会。

Q3 为什么“多元用工”是解决企业缺工的新解方？

接下来，我将从企业端、员工端两个面向，谈谈为什么“多元用工”是解决企业缺工的新解方：



1 企业端：市场节奏变化快，需要更灵活劳动力

在市场需求不确定的情况下，多元用工帮助企业迅速调整人力资源的配置，从而更灵活地应对市场变化，例如：多元用工能够满足团队快速扩大或缩编，根据不同专案组织合适的团队，并协助企业针对短期专案case by case引入专业人才，减少聘用正职员工所产生的固定成本。

而业界对特定专业技能的需求提升，灵活用工可以有效填补临时缺口，并且招募特定领域的专业人才，活化公司的创新思维，适应不断变动的市场需求。我在人力资源领域多年的经验中，发现招募特定领域的专业人才对于HR来说是一大挑战，因此平时跟猎头保持一定互动，储备足够的人才库以备不时之需。

2 员工端：弹性工作制“Work life balance”很重要

线上开会变得普及，进办公室上班不再

越来越多人习惯远程和实体二合一的混合工作模式，弹性的工作模式大大降低办公室与返住家的通勤成本，生活更自由，“Work life balance”一直是求职员工非常重视的亮点。

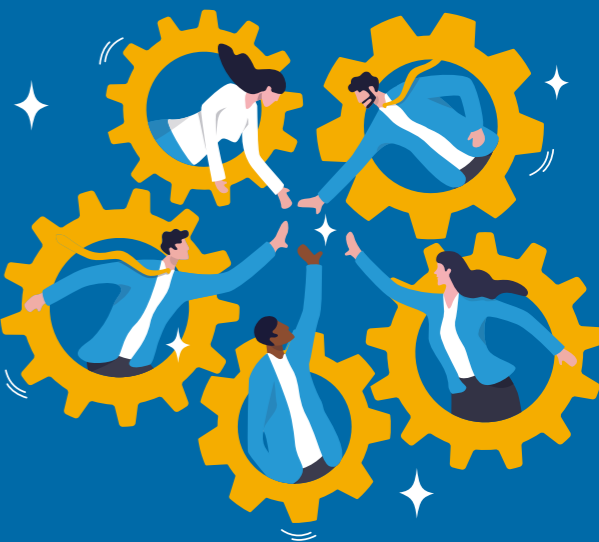
是必须，越来越多人习惯远程和实体二合一的混合工作模式。弹性的工作模式大大降低办公室与返住家的通勤成本，生活更自由，“Work life balance”一直是求职员工非常重视的亮点。

此外，随着网络技术普及，越来越多自由工作者（Freelancer），这些自由工作者多兼具弹性远程办公的多元能力，通过与自由工作者的外包专案合作，不仅提高工作效率，更能借由自由工作者的专业技能完成特定任务，发挥最大优势。

Q4 “多元用工”面临哪些挑战？

多元用工模式涉及更多类型的员工，对于企业“人力资源管理”能力提出更高的要求，也是全新的挑战。目前只有极少部分的企业开始思考并针对多元用工新模式，建立完善的管理制度和雇用流程，因此，如果你是HR一定要开始思考组织设计跟制度规划，以确保在未来各种类型的员工都能有效沟通、顺利合作。

此外，企业应跳脱传统的经营思维，在多元用工的模式下，团队来自不同背景，这对企业文化融合也是一项挑战，企业更需要更有效的团队管理，促进团队的凝聚力和向心力，方能实现共同目标。





从国际视角看ESG

金融市场和供应链的实践案例

文 / 王聖源 · 領導力企管總經理

欧盟气候监测机构“哥白尼气候变化服务”(C3S)表示,2024年6月又成为有史以来“最热六月”,连续高温让过去12个月的升温幅度,已经“暂时”达到或超越《巴黎协定》所订定的摄氏1.5度门槛,而企业在经营过程中更加重视环境、社会和治理(ESG)标准。这些标准不仅仅是一种企业道德要求,更是企业长期永续发展的基石。



看更多ESG趋势

本篇 将探讨全球ESG趋势,并通过案例分析,了解国际金融市场及供应链在ESG实践中的具体应用,也通过这些议题,让大家了解国际的ESG趋势,协助企业跟上永续浪潮。

全球ESG趋势的三大驱动力

近年来,ESG趋势在全球范围内迅速扩展,主要驱动力包括投资者需求、法律规范以及消费者期望的转变。

根据尼尔森(Nielsen)的一项调查报告,66%的全球消费者愿意支付更高金额来购买符合永续的产品,这一趋势促使企业在设计和营销产品时必须考虑是否包含ESG因素。

1 投资者需求:

越来越多的投资者开始重视ESG标准。根据全球永续投资联盟(GSIA)的数据,截至2020年,全球永续投资资产规模已达35.3兆美元,占全球资产管理总额的36%。这表明,投资者对于企业的ESG表现有着强烈的兴趣和需求。

2 法律规范:

各国政府纷纷制定出相关法规,以推动企业采用ESG标准。例如:欧盟永续金融规范(SFDR),要求金融市场参与者公开ESG相关信息,并评估投资产品的永续性。这些法规不仅提高了企业的ESG透明度,更促进了整个市场的永续发展。

3 永续消费:

现代消费者相较过往更加关注产品和服务的永续性。根据尼尔森(Nielsen)的一项调查报告,66%的全球消费者愿意支付更高金额来购买符合永续的产品(如:碳中和商品),这一趋势促使企业在设计和营销产品时必须考虑是否包含ESG因素。

ESG发展下的国际金融市场

金融市场在推动ESG发展中扮演着关键角色。以下是几个突出的案例,提供各位读者参考。



A 黑石集团(Blackstone)

作为全球最大的资产管理公司之一,黑石集团强调ESG标准在其投资策略中的重要性。该公司首席执行官Larry Fink在致股东信中强调,气候变迁议题已成为投资风险的一部分,并呼吁企业揭露其ESG表现。黑石集团还推出了一系列ESG投资产品,以满足市场需求。

B 摩根士丹利(Morgan Stanley)

摩根士丹利成立了全球永续金融研究中心(Global Sustainable Finance),致力于推动ESG投资。该中心研究显示,ESG投资不仅有助于社会和环境的永续发展,还能提供稳定的财务回报。摩根士丹利的研究表明,ESG投资产品在过去五年中的表现优于传统投资产品。

C 政府养老基金也朝向ESG发展

挪威政府养老基金是全球最大的主权财富基金之一,其管理资产超过1兆美元。该基金已将ESG标准纳入其投资决策过程,并定期发

布ESG报告，公开透明地揭露其在永续发展方面的努力和成果。

ESG发展下的企业供应链力量

供应链是企业实现ESG目标的重要环节，分享以下成功案例：

1 沃尔玛 (Walmart)

沃尔玛在其供应链中强调ESG标准，推出了十亿吨减排计划 (Project Gigaton)，提出截至2030年，减少供应链中的10亿公吨温室气体排放。沃尔玛也通过与供应商合作，推动永续农业、提升能源效率和减少浪费等措施，借以实现此目标。

2 戴尔 (Dell)

戴尔在供应链中实施了一系列永续发展措施。该公司承诺到2030年，所有产品的回收量将等于其销售量。戴尔还推动使用再生材料制造产品，并与供应商合作，一同减少碳排放

和能源消耗。

3 宜家家居 (Ikea)

作为全球知名的家具零售商，宜家家居在供应链中实行一系列永续发展行动计划，并承诺在2025年，其所有产品将使用可再生或回收材料制成。宜家家居还与供应商一同合作，推动永续林业和减少水资源消耗。

企业在ESG实践中的支持与突破

永续风潮不只上市公司，更多自主性支持永续的公司正在迈向ESG：

1 联合利华 (Unilever)

该公司致力于减少碳排放及用水量，在永续生活计划 (Sustainable Living Plan) 中减少产品生命周期内的环境足迹，降低制造过程中的水和能源的消耗，并且推动100%可再生能源的使用，致力将于2030年实现零碳排放。



II 随着ESG标准的进一步普及与深化，企业将在实践中不断探索永续创新，推动全球经济朝向更加永续的方向发展。II



方面，其中“AI for Good”专案旨在利用人工智能解决医疗、环保和无障碍技术等社会挑战。

在公司治理方面，微软维持高标准的道德规范，在全球业务中推动透明和负责的商业行为，定期发布ESG报告，并且将永续指标纳入高层管理人员的绩效考核中。

此外，在供应链中推行公平贸易，确保供应商获得公平的待遇与报酬，并积极促进性别平等，推动女性的经济赋权。

2 巴塔哥尼亚 (Patagonia)

该公司是一家以环保闻名的户外服装公司，积极使用有机棉和再生聚酯等环保材料，同时也鼓励消费者重复修补和持续使用服装，而不是购买新产品，每每在他们的零售商店都会看看许多环保巧思。

此外，公司每年持续将1%的销售额捐给环保组织，并且倡导保护地球的各种活动。在社会方面，强调员工的工作条件和权益，确保供应链中的工人均有良好的工作环境及人权倡议，同时积极参与社会活动，支持当地社区的永续发展。

3 微软 (Microsoft)

微软致力于2030年实现负碳排放，不仅消除自身的碳足迹，也吸收更多的碳排放，达成100%使用可再生能源，并投入资金开发碳捕捉技术。同时积极参与数字包容性与教育计划，特别是在科技教育和数字技能培训

4 震旦集团 (AURORA GROUP)

震旦集团在ESG实践方面表现杰出，特别是在环保和社会责任领域。公司推动绿色办公和永续产品的开发，新建震旦（江苏）智能园区，生产、管理绿色化，家具生产使用无醛材料；OA（办公自动化）自研文印管理软件，协助顾客文印流程环保管理；并积极参与社会公益活动。同时，震旦集团也通过如《震旦月刊》等刊物，倡议ESG议题。

ESG助力企业迈向永续经营

在全球ESG趋势的驱动下，企业在金融市场和供应链中积极采取措施，实现永续发展。这不仅有助于环境保护和社会进步，还能提升企业的市场竞争力和财务表现。

通过这些企业的ESG实践案例显示了不同领域公司如何将永续和社会责任融入其商业模式中，也在经营中实现更广泛的发挥社会和环境影响力。未来，随着ESG标准的进一步普及与深化，企业将在实践中不断探索永续创新，推动全球经济朝向更加永续的方向发展。A



跨界科技与艺术融合

艾里斯·范·荷本的荷兰设计

文/李俊明·图/Iris Van Herpen, Queensland Art Gallery, Magnum, Stratasys, Rolls-Royce



看更多经典设计

荷兰设计师艾里斯·范·荷本，自2007年创立品牌以来，凭借融合科技元素与高级定制服的细腻手工闻名全球，不仅是最早将3D打印机应用于时尚的设计师之一，也不断借由跨界合作，颠覆人们对设计的想象。

被誉

为最具前卫性与原创特质的时尚设计师艾里斯·范·荷本（Iris Van Herpen），创业不到五年，就跻身全球仅有十数名会员资格的法国高级定制与时尚联合会（Chambre Syndicale de la Haute Couture），充满雕塑立体感与实验性的创作风格，也圈粉碧昂丝、凯特·布兰切特、斯嘉丽·娜奥米·斯科特、Lady Gaga、蒂尔

达·斯文顿等演艺名流。

热爱应用科技元素的她，不仅是最早将3D打印机应用于时尚的设计师之一，也曾将奇诡的海洋生物、量子力学等独特意象融入创作。她热爱将时尚与其他创意形式紧密交融结，因此也持续与雕塑家、建筑师、艺术家等领域创作者进行跨界合作。



01+02_流动的水波、芭蕾舞的律动，以及自然界的骨骼等有机形体，都是这位设计师创作的灵感来源。03_设计师与建筑师雷姆·库哈斯跨界合作，推出惊艳全场的3D打印鞋款。04_与Magnum（梦龙）携手的“可可豆”订制服，传达强烈的环保意识。

真正原创 走出时尚新境界

在这个资讯流通无限延伸的时代，很少人能不被前人、前例所影响，真正走出自己的路，而被誉为“原创”。从2007年在阿姆斯特丹创立自己的服装品牌以来，艾里斯·范·荷本不断从科技中汲取灵感，并结合精湛的裁缝工艺，为时尚带来革命性变革，持续创造出令人惊叹的作品。

比方2010年是她创作生涯上的转折点，她在伸展台上所推出的“结晶”（Crystallization）系列，使她成为首位利用3D打印科技创作的时尚设计师，当时她才26岁，隔年就被地位崇高的法国高级定制与时尚联合会邀请入会，该协会能决定一家时尚品牌是否够格推出“高级订制服”，而这种认定资格的权威性甚至还受到法律保障。

你可能纳闷，为何她能凭借创意，快速闯出一片天？答案，就在于强大的好奇心，驱使她不断打破疆界，将时尚带往新的方向。

策展人Cloé Pitiot就形容，“对她来说，所有事情都是值得探索的新领域。”她就像15、16

世纪的大航海时代探险家，跨越不同的设计与科技，创造出时尚的美丽新世界。

不论研究昆虫、天文、机械甚至是梦境，旺盛的好奇心驱使她不只是创造服装，也很擅长与生物学家、哲学家、声响设计师，以及各地的手工匠人合作。

除此之外，她对于人体延展所带来的力量，以及借由身体传达创意与情感的能力也知之甚详，早年她自己就曾学习芭蕾舞多年，因此对于身体与音乐、身体与服装之间的感受，要比一般人来得更为强烈。

她的作品往往像是动感的凝结，或是能在流动感当中散发颤动与能量，让服装就如同自有生命一般。像是她与艺术家Casey Curran在2021年共同创作的羽毛皇冠头饰，就巧妙运用机械装置，让头饰像触手般蠕动不停改变外形，如同能自由活动。

诡谲中又有优雅 融合多重意象

而与一些搞怪派设计师不同的是，她的作品虽然有些诡异，却始终保持优雅，这点也是受

到古典芭蕾的启发，使创作散发出独特的风格。

与舞蹈分不开关系的音乐，亦是重要元素，比方她在2010年推出的设计，就由神经学汲取灵感，取名为“联觉共感”（Synesthesia），这是意指当你受到一种感官诱发刺激时，会同时引起一种或多种感官的即时反应。

当她听到音乐，眼前仿佛能看到不同的图案与纹理，像是表现主义的画家康定斯基（Vassily Kandinsky）以及流行歌手碧梨（Billie Eilish）都有这种独特的感知能力。而这种近乎“沉浸式”的多重知觉感受，遂成为她在创作上的一个特点。

她在2016年推出的时装系列，就特别探索了“音流学”（Cymatics），因为有一说，声音不仅可以被听到，还能被形象化，因为声音虽然无形，却可通过水流等媒介的振动，以几何图案的形式被看见，因此激发出隐藏的图案。她也曾经让衣服本身就变成“乐器”，通过让伸展台上的模特儿互相碰触内置感测器的服装，产生电子声响，在观众席间回响，产生很

不一样的看秀经验。

大自然尤其是她创作的重要灵感来源，她对于“水”以及“重生”所带来的力量深感兴趣，因此常在作品反复出现蒸气、泡泡、破浪等意象与造型。

她对于材质的使用更是百无禁忌，十分具有实验精神，无论矽胶、橡胶、树脂、金属蕾丝、铁屑、甚至磁铁，或是薄纱、回收塑胶、玻璃，她都能信手捻来，将之化为服装。

悠游品牌跨界 翻玩多变创意

另外让人惊叹的，还有她跨界翻玩的能力。早在2012年，她就已经携手著名的3D打印机品牌Stratasys，与艺术家Neri Oxman合作出3D打印的洋装，惊艳全球。2013年再度趁胜追击，与荷兰知名建筑师雷姆·库哈斯（Rem D Koolhaas）跨界合作，推出以自然元素为发想的几何造型鞋款，全鞋由3D打印技术制成，同样引来一阵惊叹。



与劳斯莱斯的跨界合作，展现时尚与汽车产业携手的独特创意。

“对我来说，时尚就是标定你自己的界线，提出宣言。”这位创作者认为，3D打印可以突破传统工序，并容许少量生产，因此借由纵横交错的网格，创造出这款造型奇异的女鞋，表现出大树扎根地底的意象，

而接下来在2021年，她又与法国矿泉水品牌Evian携手，为Evian品牌大使—网球大满贯冠军得主玛利亚·莎拉波娃（Maria Sharapova）打造一袭充满环保意识的小洋装，以28%的有机丝料，加上72%回收再利用的Evian宝特瓶为原料，研发出新款布料材质，强韧中又能透出高级订制服质感。

“我从水流动的方式，以及水与光线折射的互动，得到很多灵感。”这些由海洋回收的废弃宝特瓶，以镭射切割出近两千朵花瓣后，细细缝绣于面料上，产生闪闪发亮的金属亮泽。随着身体的摆动，这样的光泽会产生细微变化，如同粼粼波光，再次反映了设计师长期关注的“水”之意象。

2022年，就连以巧克力冰淇淋知名的品牌

Magnum（梦龙）也与她合作，由全素冰淇淋汲取灵感，推出全球首件由可可豆制成的“全素”高级订制服，纪念了Iris Van Herpen品牌的15周年纪念。为了突显全素的“植物系”主题，她同样运用3D打印技术，以可可豆壳作为材质，重塑出完全有机的生物聚合材质。

而今年春季，就连劳斯莱斯汽车也推出与Iris van Herpen合作的Phantom Syntopia概念车款，在汽车内装采用具有3D立体感的布料，以水纹捕捉水波的流动。这也是劳斯莱斯首度采用订制香氛，创造驾驶座上的沉浸式五感体验，而设计师也随之推出呼应该主题的服装。

为了创造独特的视觉，劳斯莱斯耗费数月时间以及3000小时以上的验证，发展新技术，开发出限定版的“流动黑”（Liquid Noir）涂料，在阳光不同角度的照耀下，会在黑、紫、蓝、洋红、金色当中透出虹彩光泽。另外，995颗由光导纤维所营造的星光，则让全车营造出独特的动感光影，展现时尚与汽车产业跨界合作的独特创意。A



失眠怎么办？

找出失眠原因 才能对症下药

文 / 林欣怡 · 资深医疗记者
咨询 / 袁玮 · 振兴医院身心内科主治医师



看更多健康常识

现代社会压力大，睡眠障碍成了相当普遍的困扰，《2024中国居民睡眠健康白皮书》指出，超过一半的中国人存在失眠问题，受访者平均在零点后入睡，夜间睡眠时长普遍偏短，总体睡眠质量欠佳。

为什么会失眠？

国外研究指出容易失眠的人可能是因为压力过大、情绪过度紧张，导致整夜辗转难眠。振兴医院身心内科主治医师袁玮表示，睡不好不仅影响心情及工作表现，日后发生心血管疾病及意外的可能更是一般人的两倍

袁玮分析指出，睡不好原因相当多，不外乎跟年纪、情绪、压力，以及疼痛、胃食道逆流、甲状腺亢进、心衰竭、慢性阻塞性肺病等疾病有关。一般而言，婴儿可睡18小时，青少年约需9小时，20岁以后成年约6-8小时，65岁以上银发族和成年人无异，却有较难入睡的困扰，主要有3大原因：

// 睡不好原因相当多，不外乎跟年纪、情绪、压力，以及疼痛、胃食道逆流、甲状腺亢进、心衰竭、慢性阻塞性肺病等疾病有关。 //

难入睡的可能原因

• 生理时钟问题

生理节律往前移，晚上7、8点就在电视前打瞌睡，半夜2、3点就醒来。

• 睡眠质量问题

睡眠过程中，较少深层睡眠，较为浅眠容易醒来。

• 其它身体问题

时常半夜起床上厕所，可能是前列腺、泌尿系统问题。或稍有尿意就被唤醒，晚上睡得少又浅，白天自然容易打瞌睡。

此外，疼痛、胃食道逆流、甲状腺亢进、心衰竭、慢性阻塞性肺病、不安腿/肢体静止不能症候群等都可能造成失眠。她以“不安腿”肢体静止不能症候群为例，前者是睡觉时腿部出现不适感，需要动动脚才会好一些，后者是睡觉时下肢会不由自主的抽动，可以想见患者晚上一定睡不好，都和中枢神经的多巴胺失调有关，可以补充多巴胺的药物。

药物也是引起失眠很重要的因素。治疗高血压的钙离子阻断剂或乙型交感神经阻断剂、支气管扩张剂、类固醇、某些抗忧郁剂、利他能、尼古丁贴片、某些感冒药，都是造成失眠。袁玮指出，这些药物都不能随便停，若服用药物后失眠加重，记得与医师讨论是否换药。

解决失眠必须先揪出原因才能对症下药；袁玮临床上看到很多人花钱买各种助眠产品，希望能够睡好觉，其实如果没有揪出失眠原因，这些产品助益不大，建议长期为失眠所苦的患者，最好先到医院安排睡眠监测检查以找出原因，且通过患者写的睡眠日志，能更清楚了解睡眠状况。

揪出失眠原因，改善根本问题

除此之外，情绪也会影响睡眠袁玮临床发现，焦虑症、忧郁症患者最常见症状就是失眠，躁症患者也睡不着却仍精力旺盛。失眠只是情绪疾患症状之一，若只靠安眠药睡着，却忽略治疗根本情绪问题，不但无法解决问题，可能造成更多后遗症，还是要找身心内科医师评估，治疗根本原因。

睡眠呼吸中止症也是相当常见失眠原因，她表示，睡眠中缺乏氧气造成白天昏沈嗜睡、头痛、易怒、注意力不集中、记忆变差等，长期未治疗和中风、心脏病、高血压等相关，罹失智症可能性高达一般人2倍。肥胖、打呼很大声等都可能与睡眠呼吸中止症有关，除减重外，也能以手术改善症状。



如何改善失眠?

失眠的治疗，药物应用可达立即有效的结果，目前被广泛处方用的安眠药剂，其成瘾性并不像其他的成瘾药物，生理性依赖也不难处理，反倒是心理性依赖和过度的畏惧，成为最大的心理负担。

如果不是严重失眠，通常会建议通过饮食及行为疗法改善，袁玮建议民众先建立良好的睡眠习惯，就是不要躺在床上看电视、看小说，避免吃太饱、喝太多饮料。再来就是建立自己的睡眠仪式，例如：喝杯温牛奶、刷牙后上床，固定时间睡觉与起床。睡前尽量从事较放松、缓和的活动，如肌肉松弛法、腹式呼吸、精神集中法、自律神经训练法及沉思冥想法。

在饮食上建议可以多吃含有色胺酸 (Tryptophan) 的食物，因为色胺酸在体内能合成褪黑激素，能有效帮助睡眠。富含色胺酸的食物，如：全麦制品、大豆、香蕉、优酪乳等；其他有助于帮助睡眠的食物还有蛋黄、牛奶、糙米、小麦胚芽、萝卜、南瓜、马铃薯、香蕉、豆类、坚果类、全麦面包、绿色蔬菜、芝麻、燕麦等。

富含钙、铁、镁的食物也具有安眠效果。钙具有抑制神经兴奋、稳定精神的作用，铁、铜是造血必要的矿物质，也具有安神镇静的作用。建议可以多吃点肝脏、瘦肉、鱼、蔬菜等有助睡眠。

此外，少喝含咖啡因的饮料，尤其是傍晚或晚餐以后，就不要再喝，这类饮料除了有提神作用，咖啡、茶还会利尿，容易在半夜跑厕所，影响睡眠质量。含咖啡因的饮料包括咖啡、茶叶、可乐、巧克力等。建议可以改喝麦茶、甘菊、鼠尾草茶等饮品。

空腹会睡不着的人，建议睡前可以喝杯热牛奶帮助睡眠，或是搭配少量饼干类甜点，袁玮说，因为牛奶所含的高蛋白质会促进血液循环，有提神作用，而饼干、面包这类高糖食物，能刺激血管收缩素分泌，有助于睡意产生。但是绝对不要吃泡面、大量的餐点或过度油腻的食物，这类食物会影响睡眠质量。A



多彩打印 悦享美好

—— 震旦 让办公生活更美好 ——



国产适配 政企通用

新品上市 | 震旦A4新彩韵系列

图·文 / 震旦办公自动化

8月，震旦新彩韵系列A4机正式上市，新品系列包含4款型号，震旦ADC 260MWA、震旦ADC 260PW、震旦ADC 180MWC和震旦ADC 180PW。4款产品全面适配国产操作系统（麒麟、UOS等），政企通用。在高效文印、安全智能、环保节能三个方面进行了显著升级，以满足政企办公的多样化需求。



一对一咨询详情

高效文印：提升办公效率

震旦A4新彩韵系列黑彩同速，其中震旦ADC 260MWA和震旦ADC 260PW打印速度高达26页/分钟。另有多种功能提升办公效率：

- **自动双面打印：**自动双面打印功能减少了纸张使用，同时避免了手动翻页可能出现的失误，提高了打印效率。
- **彩色液晶触摸屏：**全系列搭载液晶操作屏，最大3.5英寸的彩色液晶触摸屏提供了直观的



操作界面，简化了打印、复印和扫描过程。

- **红头文件打印：**针对企事业单位的办公需求，特别设计了红头文件打印功能，并且拥有多达168种红色供用户选择。

安全智能



电脑加密文档传送至打印机



在机器上输入正确密码，文档打印

安全智能：保障信息安全

- **加密打印：**机密文档可在电脑中进行加密设置，只有输入正确密码后才能打印，有效保护了文档的安全性。
- **安全功能锁：**管理员可以通过授权用户定制密码，防止非授权用户使用机器，有效防止信息外泄。

质量。

- **节能设计：**新品系列打印机在打印、待机和深度休眠状态下的耗电量均达到节能标准，减少了能源消耗。
- **鼓粉分离设计：**墨粉使用完后仅需要更换墨粉盒，而不需要更换硒鼓，降低了耗材使用成本，同时减少了废弃物的产生。

持续创新，注重顾客服务

震旦一直致力于通过技术创新和服务升级，满足用户不断变化的需求。全国服务网点近200个，为顾客提供贴心服务。震旦A4新彩韵系列的推出，至此完善了震旦打印机在国内系统适配上的产品布局。同时，该新品系列已在西安机场亮相，向更多旅客展示震旦文印的创新和服务。A

环保节能：推动绿色办公

震旦注重环境保护，震旦新品系列打印机通过了中国节能产品认证，展现了公司对环境保护的承诺。

- **省墨模式：**可以开启省墨模式，省墨模式是通过缩小墨点空间来完成的，不会影响打印

环保节能



震旦A4新彩韵系列亮相西安机场



会客洽谈区运用大面积采光，搭配AURORA ESTEL Dama座凳、Saint barth沙发等家具让接待更轻松。

震旦家具北京展厅开幕

Will Well善设计，共筑可持续未来

图·文 / 震旦家具

2024年8月15日，震旦家具北京展厅隆重开幕，服务北方市场，由国际建筑事务所EPD Design室内设计，以「Less is more」简约的设计理念贯穿办公空间。



一对一咨询详情

北京展厅—觅善·Meet Well

震旦家具北京展厅延续Will Well善设计，以「觅善·Meet Well」为题，围绕光、空气、水、生命力，与顾客共同探讨「我们的办公室应该是什么样子」。

震旦坚持以人为本的理念，提供activa灵动办公解决方案，旨在为顾客创造高效、环保、智能的办公空间解决方案，促进企业创造力，鼓励团队协作，让工作更得心应手。同时，环保、可持续亦是企业重点课题，震旦家具响应



中国家具协会理事长徐祥楠（左三）和震旦家具创新中心总经理高日莒（左二）、震旦家具产业总经理廖登熙（右三）、北京事业部副总经理麻书敏（右一）、品牌推广部总监王玉治（左一）在北京展厅合影。



左：绿植墙面搭配材质区域，创建平和宁静的工作环境。右：行业菁英齐聚一堂，共同探讨善设计的真谛。

低碳政策，采用环保材料和模块化设计，致力于实践「碳中和」。

设计师、建筑师和行业菁英参与沙龙活动；以「善设计视角下的极简美学」展开主题演讲、独具匠心的圆桌对话、激发灵感的参访体验。

中家协参访一期许办公生活更美好

中国家具协会徐祥楠理事长表示，震旦家具的设计理念、服务水准、品牌价值都处在行业前沿，北京展厅的“善”设计理念，展现出卓越的企业文化与人文关怀，展厅产品融合着中国传统文化的东方美学和当代办公的灵动，希望震旦能引领办公家具行业开创更广阔的未来。

我们的办公室应该是什么样的？

震旦家具创新中心总经理高日莒表示：基于activa灵动办公理念，震旦重新赋予办公场景更美好、更健康、更自然的场景体验和优质解决方案，以人为本，向善设计，共同迈向可持续的未来。A

「震旦设计沙龙」—北京站

金风渐至，万物渐熟。汇集超过100位室内



精彩的主题分享与圆桌对话，让现场嘉宾收获满满。

震旦家具北京展厅（预约制参观）

预约电话：010-65283038、400-920-6568

地址：北京市东城区王府井大街45号览海大厦2层

营业时间：周一至周五 09:00-17:00



震旦家具北京展厅盛大开幕，用善设计共筑可持续未来。



AM KIDS
少儿夏令营

在震旦
发现中国

致力于保护与传承的使命

震旦博物馆夏令营 在震旦发现中国

图·文 / 震旦博物馆

“在震旦发现中国”活动宗旨，在于透过四天的馆藏主题学习和创意手作活动，激发儿童对历史与文化的兴趣。每天的主题分别与震旦博物馆馆藏文物精选展“汉唐陶俑”、“历代玉器”、“青花瓷器”、“佛教造像”展厅相对应，让孩子们在暑假以夏令营方式，加深对传统文化的理解，体验中华文化的丰富内涵。



看更多精彩活动

“震旦”意为中国，该词是古印度梵语中对中国的称呼，因此取名本次夏令营主题为“在震旦发现中国”，意指从震旦博物馆丰富的馆藏出发，通过文物使学员们更加深入地了解中国文化的悠久历史，同时寓教于乐，借由体验工作坊，充分体会到了自己动手的乐趣及工艺的魅力。

每日在经由老师导览深入了解馆藏文物后，配合当日展厅主题，为学员们准备了相关联的手作活动，以全新的体验方式巩固自己所学，更通过亲身实践了解到中华文化遗产的责任和意义。



学员们在老师带领下进入震旦博物馆

第一天老师带领学员们参观二楼“汉唐陶俑”，从介绍各式各样的陶俑造型开始，骑着



在“青花瓷器”研究展区了解青花瓷成型工法



在“佛教造像”研究展区讲解样式与材质

骆驼的商队，乐俑手中的箜篌、毛员鼓、笙等乐器，陶俑蕴藏了丝绸之路上中华与西方的文化交融，学习到了古代的商业、交通、娱乐及服饰等人文知识。结合体验“手作泥版画”，学员们自行选择龙纹及九色鹿等传统图样，以古为师，在泥板上绘制专属于自己的作品。

第二天则来到三楼参观“历代玉器”，对玉器的文化起源、最初用途及其历代演变、玉器打磨切割技术与工具都做了详细的讲解，随后学员们在馆内寻找象、豹、羊、猪、龙等动物形状的玉器并将与课程学习单中的甲骨文相对应，以增进对于玉器和甲骨文的认识。参观后结合“刻章”的活动，体验玉器制作的切磋琢磨，了解篆刻的工艺。

第三天，在四楼“青花瓷器”为学员们解析陶与瓷的差异，介绍山水人物、花草虫鱼、龙凤吉祥等多种青花纹样及其寓意，以及各时期钴料的种类与青花呈色的差异、器型及纹饰特征的风格。而“再绘青花”手作，同时结合“可持续性发展”的话题，使用餐巾纸和棉签等随手可得的工具，将工画结合，创造出适逢当日节气“立秋”主题的青花纹样作品。

最后一天来到了六楼“佛教造像”，从贵霜王朝时期的犍陀罗造像开始，各时期造像面容与雕刻风格的变化，深入剖析了佛像造型与地

域和文化的密切关系，且了解佛与菩萨的差异、佛像的手势及坐姿等不同含义。结合非遗工艺“印刷”，共同体验雕版印刷以及拓印工艺。

“在震旦发现中国”夏令营不仅仅是对学员展示理论知识，更给学员用自己的方式表达所学。今后震旦博物馆也将继续致力于儿童的中华文化教育与创新能力开发，旨在为儿童带来高品质、多元化的教育活动，承前启后、继往开来，致力于达成保护与传承的使命。A



体验手作泥版画 / 绘制青花纹样 / 非遗雕版印刷

元代·青花开光松竹梅纹八棱罐
罐体呈八棱形，表面以斜格锦纹、折枝花、松竹梅、莲塘鸳鸯、卷草及壶门纹边框为饰。(图一)
图片来源：《元青花》，页034。

元代·青花开光松竹梅纹八棱罐



古器物学讲座——认识元青花瓷专题 ⑧

中国馆藏之元青花

文/吴棠海·图/震旦博物馆

在中国本地收藏的元代青花瓷里，除了有考古发掘的出土物之外，还有从各地征集而来的遗珍，散见于北京故宫博物院、辽宁省博物馆、山西博物院、上海博物馆及天津博物馆等地。

将这些器物与出土的元青花一起比较，无论胎釉质感、钴蓝呈色、

造型品类、纹饰题材、制作工艺或烧窑痕迹，都呈现出元代的典型风格，可以做为鉴定与欣

元代·青花牡丹龙纹罐

圆形罐体，器身较矮，表面以串枝花卉、云间游龙、缠枝牡丹及壶门纹边框为饰。(图二)
图片来源：《青花釉里红——上》，页5，图4。



赏的依据，因此本文选取下列五件器物，介绍中国馆藏元青花的特色。

八棱形器壁而安排，画工精细，纹样满密，呈现元代精品青花瓷的特色。

一、元青花开光松竹梅纹八棱罐

元代青花开光松竹梅纹八棱罐参见图一所示，为辽宁省博物馆的藏品。

此器呈盘形口、短颈、斜肩、鼓腹下收之状，器底具有浅圈足，罐的颈部下方一圈凸棱，腹部上方附加一对兽面形的器耳，器壁从口沿至足底皆做成八边形，胎体厚重，釉色乳浊带有光泽，形制颇为硕大。

罐体表面布满青花纹饰，盘口处用细笔勾勒斜格锦纹，颈部和肩部环列八个梯形图框，框内绘画折枝牡丹、折枝莲花、折枝菊及一把莲等花卉图案，腹部也规划八个图框，框内各有一个菱花形开光，开光内部绘画苍松、翠竹、梅树及莲塘鸳鸯，开光外侧以繁密的卷草纹补白，近底部则为壶门纹边框，框内填饰如意云头圆珠纹。

所有纹饰的布局，配合器身的宽窄变化与

二、元青花牡丹龙纹罐

元代青花牡丹龙纹罐参见图二所示，为北京故宫博物院的藏品。

此器呈圆口、短颈、斜肩、鼓腹下收之状，器底有浅圈足，胎体灰白，釉面肥厚盈润，呈色略带灰青，表面纹饰深蓝如宝石，并有自然凝聚的黑疵斑点，都是元代青花瓷的典型特征。

罐体外表分布五层纹饰，颈部是串枝花卉，肩部勾勒一圈窄细的卷草纹，偌大的腹部用平行双弦纹划分为上中下三区，分别绘画云龙纹、缠枝牡丹及壶门纹边框内填如意云头圆珠等纹样。

龙纹昂首曲颈，拱身前行，头部和肘肘处的鬃毛迎风飘扬，牡丹花形硕大，叶片饱满，充满富贵之气，都是元代青花的典型纹样。

三、元青花缠枝牡丹纹罐

元代青花缠枝牡丹纹罐参见图三所示，为山西省博物院的藏品。

此器亦呈圆口、短颈、鼓腹下收之状，器底有浅圈足，足内露胎无釉，表面布满青花纹饰，由上至下分别为海水波涛纹、串枝莲花、缠枝牡丹、卷草纹及壶门纹边框内填如意云头圆珠纹。

串枝莲和缠枝牡丹是元代青花常见的花卉题材，花朵由仰视、侧视或俯视等角度取象，配合左旋右转的枝条，形成朝上绽放或往下垂悬的姿态，花瓣边缘刻意留白，借此区隔出层层叠叠的瓣片，花朵形状清晰明朗。

六枚牡丹横向排列，花茎回旋曲绕，彼此相接为连续不断的图案，铺陈出雍容华贵、圆满吉祥的美感。



元代·青花缠枝牡丹纹梅瓶

梅瓶腹部硕长且上宽下窄，表面装饰卷草、串枝莲花、缠枝牡丹及壶门纹边框等纹样。(图四)

图片来源：《幽蓝神彩》，页83，图12。

四、元青花缠枝牡丹纹梅瓶

元代青花缠枝牡丹纹梅瓶参见图四所示，为上海博物馆的藏品。

此器呈小圆口、折沿唇、短颈、丰肩、腹部深长、上宽下窄之状，器底有浅圈足，足底露胎无釉。梅瓶肩部环绕卷草纹和串枝莲花纹，腹部绘画缠枝牡丹，四枚花朵朝上或朝下，主枝和分枝互相交错，大大小小的叶片朝往各个方向，仿佛迎风摆荡一般。

瓶身下方勾画卷草纹和壶门纹边框，框内填饰如意云头莲花圆珠纹，壶门纹边框的形状窄长，可与逐渐收窄的器身呼应，衬托上方丰圆的瓶肩与瓶腹，突显梅瓶的造型特征。

元代·青花缠枝牡丹纹罐

此罐以缠枝牡丹为主纹，搭配海水波涛、串枝莲花、卷草纹及壶门纹边框等附属纹样。(图三)

图片来源：《元青花》，页049



元代·青花缠枝牡丹纹兽耳罐

罐体高大，表面以回纹、卷草、壶门纹边框、如意云头内填串枝花卉及缠枝牡丹纹为饰。(图五)

图片来源：《元青花》，页051。

梅瓶属于中国传统形制，是元代青花瓷里代表本土文化的品类。

五、元青花缠枝牡丹纹兽耳罐

元代青花缠枝牡丹纹兽耳罐参见图五所示，为天津博物馆的藏品。

此器呈盘形口、短颈、斜肩、鼓腹下收之状，上腹部凸出一对高浮雕的兽面形器耳，罐底具有浅圈足，足内露胎无釉，胎体厚重，造型雄浑，釉色乳浊微泛灰青，蓝色纹

饰呈现苏麻离青料的特征。

盘口外壁勾勒回纹，颈部是卷草纹，肩部披覆壶门纹边框内填勾云纹，上腹部以兽形耳为界，正背两面各有三个如意云头形边框，框内绘画串枝花纹，下腹部绘画缠枝牡丹，近底部为卷草纹和壶门纹边框内填如意云头圆珠纹。

此器的造型与图一相似，但是器壁呈圆体状，表面纹饰的组合也不一致，这种同中有异的现象可称为“一元多式”，是让同类器物产生变化的设计方式。A

中国本地收藏的元代青花瓷具有典型的时代特征，造型纹饰包含许多本土性的文化元素，可与出土器物相互印证。下期将以欧美馆为题，介绍欧美地区所收藏的元代青花瓷。



BOOK
震旦博物馆出版
丛书介绍

元青花瓷鉴赏

元代是青花瓷器兴起的年代，虽然生产时间不长，成品却广销中国及海外各地，深受国内外人士的喜爱。但因当时外销数量较多，导致国内藏品的数量不及国外丰富，所以国人对于元代青花瓷器并不熟悉。然而，元代青花瓷器的风格与明清时期截然不同，独特的艺术美感在中国瓷业史上别具一格，因此本书收录元代青花瓷器55件，以图文并陈的方式细加说明。书前收录古物专家吴棠海先生的专文“古器物学研究—元代青花瓷概论”一篇，以轻松读、容易懂的方式带领读者进入元代青花的殿堂。 **A**



青花孔雀牡丹纹大罐

【内容精选】

- 1、图版按照“梅瓶”、“罐”、“扁壶”、“葫芦瓶”、“玉壶春瓶”、“盘”、“执壶”之顺序分门别类，轻松掌握元代青花瓷器的主要品类。
- 2、独列“蓝地白花”此一单元，可与“白地青花”作一对比，了解二者在工艺技法与美感效果上的差异。
- 3、每件器物皆有多重角度的照片或特写，充分展现元代青花瓷的形纹之美。部分器物采环物摄影法拍摄后，将其展开为平面状，以平展图的形式呈现环体纹饰的全貌。
- 4、“古器物学研究—元代青花瓷概论”一文，从“料、工、形、纹”的角度进行分析与研究，文中收录多张分解图与组合图，透过以图辅文的方式解析青花瓷器的制作方法，为读者奠定深入鉴赏的基础。

青花鱼藻纹大盘



青花双龙戏珠纹四系螭耳扁壶

书籍销售点

大陆地区 | 北京：罐子书屋、辑玉斋、中国文物书店、锦祥堂
上海：震旦博物馆、罐子书屋

台湾地区 | 北部：三民书局、汗牛文物艺术书店、华典文物书店、乐学书局、榜林文物书店、CANS艺术、新闻杂志、蕙风堂、世界书局。南部：库存书社（高雄）

玉器发展史系列

- 红山玉器 • 商代玉器 • 西周玉器 • 春秋玉器 • 战国玉器
- 汉代玉器 • 唐宋元明清玉器

馆藏精选系列

- 藏品图录 • 文物精粹 • 古玉选粹1 • 佛教文物选粹1
- 佛教文物选粹2 • 汉唐陶俑 • 青花瓷鉴赏
- 元青花瓷鉴赏 • 明青花瓷鉴赏 • 明宣德青花瓷鉴赏

馆际合作系列

- 芮国金玉选粹—陕西韩城春秋宝藏

鉴赏研究系列

- 认识古玉新方法 • 传统与创新—先秦两汉动物玉雕
- 玉见设计—中国古玉形纹设计特展

● 大陆地区
86-21-58408899转606博物馆商店
● 台湾地区
886-2-2345-8088转 1721 游小姐
● 官方网站
www.auroramuseum.cn



09

明宣德
青花波涛龙纹高足碗

高19公分 / 震旦博物馆提供



馆藏精粹赏析

文 / 吴棠海 · 图 / 震旦博物馆

高足碗的形制可以溯源到唐代，是受到外来文化影响而产生的器物，经过元代的发展，到了宣德时期仍然持续制作，如本期所要欣赏者即是宣德官窑的作品。

此器的口沿外敞，碗腹略深，高圈足内部中空，足底外撇，与上方的敞口呼应。胎体颜色为浅淡的灰白色，质地细致紧密，釉面白中带青，质感温润，薄而明净，青花呈色靓丽，并有自然凝聚的黑疵斑点。

碗口内侧环绕一圈海水波涛纹，内壁留白，碗心描绘一龙，龙首居中，身躯由内而外盘旋如涡状，鬃鬣迎风飘扬。碗口外侧勾勒平行双弦纹，弦纹下方横向书写“宣德年制”青花楷书四字款，腹壁和足

墙绘画祥云、双龙及海水江崖，作为全器的主体纹样。

双龙昂首拱身，一前一后，彼此依随，周边云气缭绕，凌空飞行。龙纹下方绘画海水，汹涌的波涛拍打在陡峭的山崖上，飞溅出激越的水花。圈足表面也以波涛山崖为饰，利用高长的器壁堆叠出翻江倒海的气势。

相同的造型与纹饰亦可见于北京故宫博物院清宫旧藏之宣德青花海水龙纹高足碗，提供读者鉴赏的参考。 **A**



2024震旦&杉树公益

让小苗长成大树，让青年无惧未来

图·文 / 震旦集团

7月，震旦集团总部迎来了由公益合作伙伴杉树基金会带队的2批客人——他们是参与“2024杉树班教练型老师培训”的老师，以及充满活力的“2024震旦&杉树全国领导力成长营”的大学生们。在面对面的交流中，我们不仅分享了知识与经验，更深刻体会到了公益所传递的温暖与力量：

让小苗长成大树，终成栋梁之材 2024震旦&杉树全国领导力成长营

自2016年始，震旦集团与上海杉树公益基金会合作在各地高中开设“杉树班”，帮助优秀学子们完成高中学业，成长为社会需要的栋梁之才。

“2024杉树班教练型老师培训”其中一站来到了震旦集团。来自各地杉树高中班的老师日常在岗位上默默耕耘，教书育人，在假期也不忘精进，充当桥梁角色，将外出培训所见所得所感内化、进而输送给全国各地的“小杉树”们。

震旦集团孙大成资深总监负责本次接待，对老师的到来表示诚挚的欢迎，并对老师们的付出表示钦佩。随后在象征震旦品牌历程的金蛋

墙前向老师们介绍了震旦集团近60年的历史与回馈社会的经营理念。

文化之旅 玉汝于成

震旦博物馆是震旦集团创办人陈永泰先生及董事长袁蕙华女士夫妇回馈社会的一项文化志业，致力于保护和传承古代文化艺术，推广古



器物学研究方法。常设展主要展出汉唐陶俑、历代玉器、青花瓷器、佛像造像文物展品。

在介绍到玉器文物和制作流程时，孙大成资深总监应景而言：“好玉仍需雕琢”，再次表达了对杉树老师作为“琢玉”之人的感谢。无惧艰难，玉汝与成，震旦集团将持续携手杉树基金会、老师们助力“小树”成长。

让青年无惧未来

2024震旦&杉树全国领导力成长营

2023年，震旦秉承将公益受益对象进一步拓展的愿望，与杉树基金会合作“全国领导力成长营”项目。该项目旨在通过提供优质课程资源，为全国各地优秀大学生开启自我成长探索之旅，并回到所在地区开展公益活动。今年“2024震旦&杉树全国领导力成长营”已是第2届。

全国营采用“自主理论学习+团队共创学习+实践演练学习”结合的培训方式。帮助

优秀、有志大学生快速提升综合素养。2024全国营涵盖全国近50所高校的大学生们，他们也将参访震旦集团作为培训的一环，走进震旦，了解更多企业经营内涵。

聚是一团火，散为满天星

震旦集团马志贤总经理、戴巍资深总监与震旦同仁在震旦金蛋墙前迎接同学们，与基金会工作人员和同学们亲切互动。随后，同学们在博物馆导览带领下参观了震旦博物馆。了解中华传统文化。同学们在参观过程中被震旦博物馆的建筑设计、馆藏中华文物的魅力所折服，收获颇丰。

活动已圆满完成，我们更希望借由这两次机会，能将公益的广度、深度拓展，实践震旦：顾客满意、同仁乐意、回馈社会、追求永续经营的经营理念。未来，震旦集团将持续秉持以上经营理念，以实际行动、以文化、以各种形式践行回馈社会。A





绵薄之力，共筑“老有所乐”社会

震旦集团向上海康乐家社区服务发展中心捐赠物资

图·文/震旦集团

8月19日，震旦OA瑞金责任中心孙宗宝、复兴责任中心蒋伟光、震旦家具上海一事业部谢绍龙，一行同仁来到上海康乐家社区服务发展中心并捐赠了一批实用家具物资，为中心工作人员及老人们提供更加便捷舒适的家具用品。

走进上海康乐家社区服务发展中心 ——老年活动室

上海康乐家社区服务发展中心——老年活动室介绍：上海康乐家社区服务发展中心的老年活动室，位于黄浦区普育西路105号4号楼204，是一个专为社区老年人设计的温暖空

间。活动室旨在丰富老年人的日常生活，促进身心健康，增强社区凝聚力。

丰富的老年社区活动

老年活动室不仅提供健康讲座和基本的健康检测服务，如血压和血糖测量，以帮助



老年人随时了解自己的健康状况。同时，活动室内还设有手工艺制作课程，包括编织、刺绣、陶艺等，这些活动不仅锻炼老年人的动手能力，还能培养他们的耐心和创造力。

此外，为了增强社区的温馨氛围，活动室定期为老年人举办集体生日庆祝活动，让他们与同龄人一起分享生日的喜悦，感受到社区大家庭的温暖。室内环境舒适，配备了柔和的灯光、舒适的座椅、空调和暖气，确保老年人在任何季节都能享受适宜的温度，同时提供饮用水和简便的茶点，供老年人在活动间隙休息和交流。

企业参与，共筑“老有所乐”的晚年生活

捐赠当天，同仁在中心工作人员的指导下有序地将物资安装和摆放，并与工作人员亲切的攀谈，现场感受到了活动室丰富的设施配置和细致的关怀，随着社会老龄化的进程加快，老年人不仅需要老有所养、老有所依，也需要老有所乐，老人们的精神世界需要不断的充实。

上海康乐家的老年活动室和震旦集团的物资捐赠共同体现了社会对老年人的关怀与支持，通过政府、机构、企业等各单位不同形式、不同面向的举措，共筑每一位老年人温馨、健康、充满活力的晚年生活。A



震旦月刊

AURORA MONTHLY

欢迎订阅

立即成为
《震旦月刊》会员

- 1 免费订阅电子版《震旦月刊》
- 2 获得论坛、研讨会、展示会等活动讯息
- 3 不定期优先获得震旦相关产业讯息
- 4 增订/取消电子邮件、修改个人资料



多元平台 随时阅读



+



电子邮件

每月可收到
电子邮件



多屏阅读

电脑、平板、手机
皆可阅读



下载阅读

登入网站
下载电子月刊



加入读者群

定期分享
月刊文章



立即扫描加入
《震旦月刊》读者群

- 震旦网站: <https://www.aurora.com.cn/>
- 客服热线: 400-920-6568、800-820-0168

震旦集團
AURORA GROUP

震旦办公自动化 | 震旦家具 | 震旦智能装备 | 震旦电子 | 震旦家居

降本增效 安心守护



震旦安心印

办公文印解决方案



扫码了解功能详情

震旦
AURORA

上海震旦办公自动化销售有限公司 上海市浦东新区富城路99号震旦国际大楼36楼 全国服务专线:400-920-6568

Aurora Office Automation Sales Co.,Ltd.Shanghai | 36F,Aurora Plaza,No.99,Fucheng Rd.,Pudong new district,Shanghai | Service Hotline:+86-400-920-6568

彩绘陶仕女俑
Painted Female Pottery Figure

唐代 Tang Dynasty
618-907



震旦博物馆 | 馆藏文物精选展

Aurora Museum Permanent Exhibition

 震旦博物馆
AURORA MUSEUM

开放时间 10:00-17:00 / 周五延长至21:00 / 周一休馆
地址 上海市浦东新区陆家嘴富城路99号
Opening Hours 10:00-17:00 / Friday Open Until 21:00 / Closed on Monday
Address 99 Fucheng Rd., Lujiazui, Pudong New Dist., Shanghai, China

扫码关注微信公众号
Follow us on WeChat
www.auroramuseum.cn

