

名人讲堂

知名作家—詹姆斯·克利尔
微小改变的复利奇迹

艺文飨宴

馆藏精粹赏析
明永乐 青花应龙纹罐



1971年7月创刊·发行54年11个月

JUNE 2026 六月号 No. 659

D A T A E M P O W E R M E N T

数据赋能

启动高效动能

数据赋能精准决策，通过数字管理优化协作，落实降本增效，
在淬炼中引领团队跨越变局，创造卓越高效新格局。



添加震旦小助手
享专属福利活动

震旦AD229/249

A3黑白多功能数码复合机

彩色扫描

双面打印*

Wi-Fi功能

网络功能

传真功能**



New
新品上市



扫码了解更多详情

K 麒麟

统信

德 中科方德
震旦软件国际工程研究中心

*双面打印功能(双面器)AD229选配,AD249标配。
**传真功能需选购;图片仅供参考,产品以实物为准。

震旦
AURORA

上海震旦办公自动化销售有限公司 上海市浦东新区富城路99号震旦国际大楼36楼 全国服务专线:400-920-5168
Aurora Office Automation Sales Co.,Ltd.Shanghai | 36F,Aurora Plaza,No.99,Fucheng Rd.,Pudong new district,Shanghai | Service Hotline:+86-400-920-5168

用数据打造高效力

在AI 与数字转型浪潮下，数据已成为企业竞争力的重要核心。六月号以“数据赋能，启动高效动能”为封面主题，探讨企业如何通过数据思维与AI应用，提升决策效率与经营韧性。当资讯不再只是纪录工具，而是驱动创新与策略的重要资产，唯有建立正确的数据观念，才能真正将科技转化为企业成长的新动能。

本期两篇封面故事，从不同角度解析数据与AI的价值。人工智能公司董事长张荣贵指出，转型的关键不在于技术堆叠，而在于数据价值的重塑，探讨企业如何掌握AI应用产业链，以驱动转型新动能；中华人事主管协会资深讲师兰培生则从经营视角出发，大胆打破工具依赖的旧思维，引导管理大众跳脱报表美化的框架，将焦点转向经营维度与策略导向，唯有深化数据洞察力，才能让决策重回经营核心。

名人讲堂中知名作家詹姆斯·克利尔分享“每天进步1%”的复利哲学。他认为，真正长远且稳定的改变，往往来自持续且微小的累积，通过建立系统化习惯与稳定节奏，即使每天只有些微进步，长期下来也能产生惊人的成长效果。

真正的改变，来自持续累积的力量。希望本期内容陪伴读者在数据与AI并行的时代中，建立高效思维，稳步推动企业与自我的持续成长。 **A**



添加1对1服务

《震旦月刊》主编

苏美琪 Maggie Su

震旦月刊
AURORA MONTHLY

1971/7/1创刊 · 2026/6/1出版

创刊人 陈永泰

发行 震旦(中国)投资有限公司

发行人 孙大成

地址 上海市浦东新区富城路99号

震旦国际大楼36楼

网址 www.aurora.com.cn

主编 苏美琪

企划 吴晓玲、于蒂、吴敏

信箱 marketing@aurora.com.cn

电话 021-58408888

传真 021-58798889

设计 曲文莹

监制 震旦云(上海)科技有限公司

本刊物使用环保C Ecopure油墨印刷，
使用环保纸袋包装寄送。

本月刊为公益发行，分享经营管理及艺
文欣赏知识，其文章均为作者之意见，
不代表本公司之立场，文责亦由作者负
责。版权所有，非经本公司书面同意，
不得转载本刊任何图文。本月刊所使用
之商标或著作皆属权利人所有。



四川峨嵋山有“震旦第一”石碑，
“震旦第一”为震旦人共同追求的目标。

震旦
旭日东升

“震旦”是东方日出之意，象征着光明与希望，震旦集团承袭源远流长的历史脉脉，有如旭日东升，散发着蓬勃的朝气与跃升的动力，为追求现代文明而努力。

震旦月刊

AURORA MONTHLY

No.659

JUNE 2026

A p.12

未来数据的真正力量，不在于大小，而在于转化后成为决策价值的深度。

E 编辑台上 EDITOR'S WORDS

- 01 用数据打造高效力
文/苏美琪

M 大师专栏 MASTER COLUMN

- 04 五大策略夺回职场专注力
文/派特·福林

M 大师轻松读 MASTER 60'

- 08 大数据、大知识、大行动
编译/大师轻松读

COVER STORY

数据是引领转型的战略资产。通过智能科技提炼精准决策，重塑组织敏捷能量，协助企业在变局中激发高效新动能。



C 封面故事 COVER STORY

- 10 洞见微数据 布局大未来
序言/苏美琪
- 12 AI时代必备的数据思维
数据价值，驱动转型新动能
文/张荣贵
- 16 数据新思维
让决策重回经营核心
文/兰增生

C 名人讲堂 CELEBRITY TALK

- 20 知名作家——詹姆斯·克利尔
微小改变的复利奇迹
文/方智出版社

M 职场观点 MANAGEMENT

- 24 AI核心竞争力
从数据中发掘逻辑与智慧
文/晋丽明

E 永续未来 ESG

- 28 从风险管控迈向企业韧性
构筑永续竞争力
文/白佩华



A p.20

知名作家——詹姆斯·克利尔



A p.32

工作室美术馆（Studio Museum in Harlem）以几何美感设计独步全球。

D 玩味设计 DESIGN

32 博物馆设计③——纽约美术馆的当代进化
从追求突破到创造共融

文/李俊明

L 乐活人生 LOHAS LIFE

36 告别内疚陷阱
重塑良性的人际距离

文/苏绚慧

A 跃升震旦 AURORA NEWS

40 智联国产生态，筑基安全办公
震旦品牌多款复合机正式完成
鸿蒙系统适配认证

图·文/震旦办公自动化

42 与万华化学强强联手
震旦引入MDI，告别甲醛焦虑

图·文/震旦家具



A 震旦美术馆 AURORA ART MUSEUM

44 2026年震旦美术馆春季展览回顾
当艺术的风吹进山水之间

图·文/震旦美术馆

A 艺文飨宴 ARTS PLAZA

46 永乐青花瓷专题⑤
永乐青花扁壶的特色

图·文/吴棠海

50 震旦博物馆藏新书介绍
元末明初青花瓷鉴赏

图·文/震旦博物馆

51 馆藏精粹赏析
明永乐 青花应龙纹罐

图·文/震旦博物馆

L 爱心公益 LOVE ACTION

52 视角打开了，路就宽了
从重庆到上海，那张当年接住过
她的网，某种程度上还在

图·文/震旦集团

54 情暖师苑，筑梦育人
震旦集团助力上海师范大学爱心屋

图·文/震旦集团



PAT FLYNN

派特·福林

文 / 派特·福林 (天下杂志)

五大策略夺回职场专注力

《纽约时报》畅销书作家



添加1对1服务

在信息爆炸的AI新时代，我们总担心错过任何学习或成长的机会，却时常迷失在超载信息中。美国传奇创业家、百万粉丝 Podcast 节目主持人派特·福林，分享精实学习的核心——及时信息，教你克服 FOMO（错失恐惧症），停止无止尽收集数据，通过五大策略夺回专注力，将焦虑转化为真正的行动力。

刚好需要的信息（亦是及时信息，Just-in-Time Information）是精实学习流程中不可或缺的重要元素，重点在于仅获取为了完成下一个步骤必要的信息；套用这样的原则，有助于防范信息超载，并让你在每个时候都能把心力放在最重要的事情上，也保护你接下来应该要做的事。

快速复习精实学习的流程

- ① 找出你这趟学习旅程中接下来想达成的目标。
- ② 仅收集为了完成这个步骤必要的最基本信息。
- ③ 采取行动并完成此步骤。
- ④ 审视并吸收这次的经验然后重复做。

我还在当建筑师时，习惯先大量研究每一个细节之后才开始做案子，因此，刚好需要的信息这套方法对我来说很陌生，也极有挑战性。但是，如今我要做的事并非设计一栋复杂的建筑物，我要创业，需要快速有进展。我信任杰若米的指导，拥抱了刚好需要的信息的概念，纳入我的精实学习旅程中。

|| 及时信息是精实学习流程中的重要元素，重点在于仅获取为了完成下一个步骤必要的信息；套用这样的原则，有助于防范信息超载，并把心力放在最重要的事情上。||



当我们坚守刚好需要的信息概念，聚焦在只收集下一项行动必要的信息，很可能会碰到错失恐惧症（fear of missing out，简称FOMO）来作乱。这种恐惧症的源头，是因为你担心如果无法收集到所有来源的信息，可能会错失重点。会有这种顾虑很自然，但重点是要体认到错失恐惧症常常是陷阱，

而不是有道理的警示，反而会让你动不了，把你带往不必要的旁门左道。

五大策略找回专注

面对错失恐惧症，一般建议断绝所有可能会害你脱离正轨的事物，但说戒就戒，谈何容易？

如果你也跟我一样，仰赖电子邮件等平台并使用社

群媒体，借以和群众联系并培养特有的默契与关系，那更几乎不可能避开大量的信息源源不绝朝你冲过来；这些东西看起来有趣，实际上可能也有用处，但现在不适合。此外，如果我脱离社群媒体，我就不能跟我太太分析有趣的迷因；迷因可是一种我们之间爱的语言。

不管怎么说，都不要让错

失恐惧症把你带入没完没了收集信息的循环，这会让你进度停滞而且超过负荷；以下有一些方法，可供你持续聚焦并带动行动：

1 落实“之后再说”系统：

善用 Notion、Evernote 或 Click Up 等软件，增设一个“之后再说”的数据夹。当你看到一些很有趣、但是跟目前的任务无关的信息，就存进这里。这套方法可以把无急迫性的信息分开，不会把你目前的工作空间弄得杂乱无章，让你可以专心去做手边的工作。有趣的是，你百分之九十九不会回来看这个“之后再说”数据夹；这套系统只是让你跳过干扰，回到该做的事情上。

2 相信你择定的路线：

你要有信心，相信你选择的是有效率的路线。这一份信赖可以把之后的反覆猜想

降到最低，也压下了你想要偏离路线、收集更多信息的冲动。

3 定下信息的范畴：

对于你需要哪些类型的信息以及何时有需要，清楚界定范畴。这有助于滤除杂讯，聚焦在专案现阶段真正的需求上。

4 把错失恐惧症当成查核点：

不要认为错失恐惧症是负面的，改为把这当成查核点，重新评估当下的信息需求。请自问：“有这种感觉，是代表我现在真的需要知道某些东西，还是说，这只是一种干扰？”一开始，你要刻意去做，练习多了，久而久之就变成你的第二天性。

5 拥抱排定时间的学习：

挪出特定的时间，学习之后可能会有用的新信息。

利用这种排定时间的做法，你可以聚焦在立即性的任务上，而且你知道你可以挪出时间扩展学习的范畴，有助于减缓错失恐惧症。

学习的终极价值，不在于储备多少“以防万一”的知识，而在于解决问题的转化效率。面对海量信息冲击，应以“信赖路径”取代“反覆猜想”，并善用系统工具分流杂讯。当我们将恐惧转化为理性的查核点，便能从信息的囚徒晋升为价值的创造者。在瞬息万变的局势中，唯有拥抱精实思维，即能建立内在韧性，专注于实现理想中的专业自我。A

本文出自：《精实学习法》/天下杂志出版社

ABOUT 派特·福林

拥有丰富的创业经验，是数字创业家线上社群 Smart Passive Income (简称SPI) 的创办人、拍摄用折叠脚架 SwitchPod 的共同发明人、高人气宝可梦 Deep Pocket Monster YouTube 频道主持人，以及专为宝可梦卡牌收藏家社群举办的大型现场活动 Card Party 的创办人。

// 不要认为错失恐惧症是负面的，改为把这当成查核点，重新评估当下的信息需求。请自问：“有这种感觉，是代表我现在真的需要知道某些东西，还是说，这只是一种干扰？” //

你问
我答

No.
659

《震旦月刊》

与您一起提升职场竞争力！

翻开月刊，从中找到管理与知识的力量，
让能力再升级。



Q

《原子习惯》知名作家詹姆斯·克利尔认为，真正长远且稳定的改变，来自于什么？

添加1对1服务



A 一次性的重大突破

B 每天持续的小进步

C 快速完成所有目标

8 : 卷尾

大数据、大知识、大行动

编译 / 大师轻松读



添加1对1服务



在当今快速变迁的商业环境中，企业若想脱颖而出，仅凭直觉和经验已远远不足。数据，这项被誉为“新石油”的宝贵资产，正成为启动企业高效动能的关键。

数据 赋能，不仅仅是技术的应用，更是一种深植于企业文化、决策流程和运营策略中的核心思维。它将海量信息转化为可执行的“大知识”，引领企业迈向前所未有的清晰与成长。

人工智能（AI）是数据赋能时代的强大催化剂，它将全球海量数据转化为可付诸行动的知识，成为真正的“事业倍增器”。通过AI，企业能够压缩时间、减少摩擦，并以最小投入实现指数级扩张。

大数据启动企业高效动能

- 1 销售与营销的革新：** AI彻底改变了销售领域，将其从猜测转变为高效、数据导向的商业专业。AI工具能协助企业开发高品质潜在顾客、个人化顾客体验、优化销售流程，甚至进行精准的销售预测。在营销方面，使得AI户外看板和实体DM广告等传统方法变得过时，转向目标明确、数据驱动的策略，精准满足每位顾客的需求，从而提升营销影响力。
- 2 卓越的客户服务：** AI提供了一个变革性的解决方案，通过简化流程、个人化互动和提高效率，帮助企业满足不断提高的顾客期望。从自动化工单处理、分析顾客洞察到提供24/7的即时支援，AI让企业能够在提升客户服务品质的同时，有效扩展业务规模，建立顾客信任。
- 3 精准的财务管理：** AI将财务管理变成一个主动而精简的系统。它提供即时、精准的分析，彻底改变了现金流管理，通过预测分析帮助企业预见机会与风险。AI工具还能分析即时支出、标记低效项目，并简化税务合规流程，让中小企业也能拥有过去只有大企业才有的财务管理工具。
- 4 优化的营运与物流：** AI以其精准性、自动化和预测能力革新营运与物流，减少人为错误并提升效率。从库存管理到供应链优化，AI帮助企业提升产能、增进顾客满意度，并提高盈利能力。它能预测供应链中断、简化采购过程，并精准找出问题瓶颈，让企业营运更具韧性与灵活性。
- 5 策略性人力资源：** AI将人资从行政管理转变为策略性功能，帮助企业有效地招募、留住并赋能员工。AI能自动化履历筛选、面试安排、员工入职和培训等事务，并通过数据驱动的洞察，革新人力招聘，打造蓬勃发展的职场文化。
- 6 数据分析的民主化：** AI彻底改变了数据分析，将令人望而生畏的数据集转化为各种规模企业可付诸行动的洞察。它让每个人都能轻松理解趋势、模式和预测，通过高速而精确地处理大量数据，使企业能在各个营运层面做出明智的决策。

要真正靠数据赋能启动高效动能，企业必须建立能即时追踪业务情况的系统。这包括提高所有数据的可见度，并打造一个仪表盘来追踪当前发生的情况。透明度是提高绩效的终极武器，因为它让每个人都做出有意义的贡献。教导员工如何使用数据，并以数据为基础来执行工作，这能让企业停止巨细靡遗的管理方式，转而将精力放在更具策略性的行动上。 **A**

洞见微数据 布局大未来

序言 / 苏美琪; 文 / 张荣贵、兰培生

数据是引领转型的战略资产。通过智能科技提炼精准决策，
重塑组织敏捷能量，协助企业在变局中激发高效新动能。



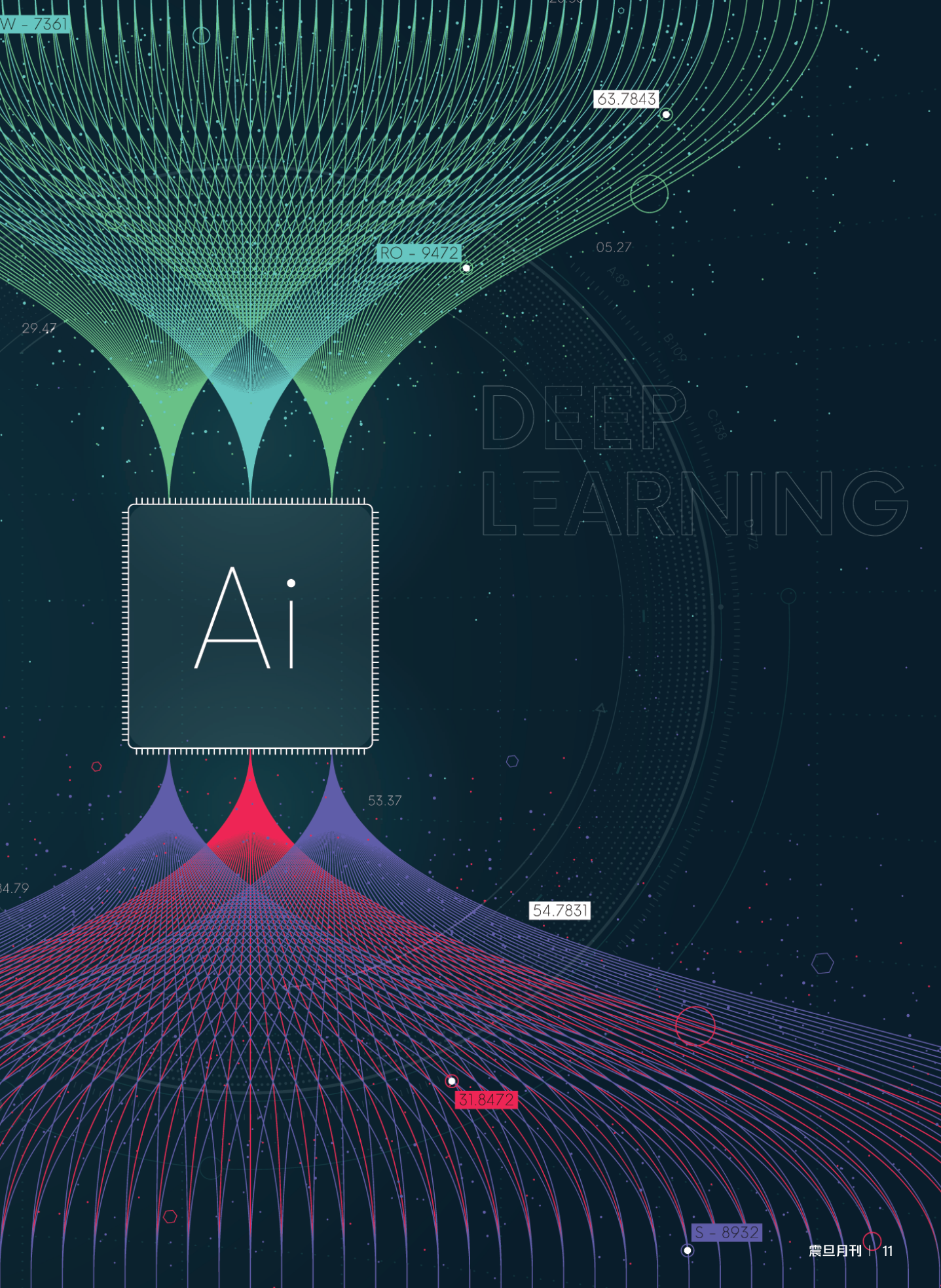
CHAPTER 1

AI时代必备的数据思维
数据价值，驱动转型新动能



CHAPTER 2

数据新思维
让决策重回经营核心



W - 7361

63.7843

RO - 9472

05.27

29.47

DEEP LEARNING



53.37

34.79

54.7831

31.8472

S - 8932



CHAPTER 1

AI时代必备的数据思维

数据价值，驱动转型新动能



添加1对1服务

文 / 张荣贵 · 人工智能公司董事长

数字转型已从企业的“选配”成为决定生存的“标配”。随着AI技术由实验室走向产业化应用，生成式AI的崛起更为企业带来“赋能生产力”与“创新商模”的双重助力。然而，转型的关键不在于技术堆叠，而在于核心思维的翻转。

随着 第四波人工智能热潮的兴起，越来越多的产业将资金投入 to 人工智能的研究。观察2020、2021年的AI 100企业名单，从AI运算时需要的AI处理器、AI模型的开发、自然语言处理及电脑视觉、语音辨识、深度学习加速器、特征与AI营运平台、IT营运自动化，以及到最末端的开发营运监控，整条

AI应用的产业链都有相关企业入选，可以看出产业与AI间紧密的双向互动。

AI产业链兴起

科技专家着重于AI技术研发，产业企业通过应用这些AI技术，解决企业问题，两者的互动

通过智能机器人与顾客互动，可以进行营销、推广、服务客户，提升消费意愿，在必要时才由人力介入处理。此种新样态的企业经营方式，让企业发展得以迅速成长。

让AI产业化的趋势更加明显，这也代表着产业已从“产业AI化”发展到“AI产业化”。

Gartner在2020、2021年十大科技趋势指出，通过增进人类赋能（Human Augmentation），让人们更易使用智能应用来提升解决问题能力，企业需要具备随时随地接受顾客决定的通路进行互动，这就是随处营运（Anywhere Operation）的能力。在管理角度上提出AI工程概念，在数据、模型、应用的营运管理能在企业内更有效地被运用、管理与发展，而AI安全（AI Security）议题，将是未来AI技术发展与应用过程需要注意的，尤其是要能透明化与可追溯性（Transparency and Traceability），这些科技趋势提出产业发展与智能应用指引，让产业



在应用AI科技有更多角度来思索更好的发展。

AI技术不但促使许多产业AI化，也能实际被各项产业应用，产业需求变大。为加速服务产业，AI公司也渐渐形成专门提供AI技术服务，然后由有能力整合产业需求的公司，来提供完整产业智能应用，而逐渐形成具有上下游的AI产业链，此称之为AI产业化。

2022、2023年CB Insights更进一步将AI 100入选的企业分成三大类，分别是跨行业应用，行业特定应用及AI开发工具。这表示有越来越多智能应用具备支援跨产业能力，如销售与客服、回馈分析、工程设计、AI助理与人机介面、味觉科技等。从这样的变化可以发现，智能应用也将具有在各个行业提供服务的能力，加速产业的智能应用发展，造就AI跨行业应用的趋势。

2023年，生成式AI快速崛起，AIGC（AI Generated Content）人工智能应用所产制的内容也成为企业的发展助力，且与以往AI不同的是，生成式AI能自行创造出全新且未曾有过的内容。

“赋能”与“创新商模”两大新助力

生成式AI带来两大助力，其一是“赋能”，也就是能快速增强生产力，就好比一位不擅长写作的求职者，只要将想要表达的主旨和目的告诉ChatGPT的生成式AI工具，就能完成一篇完美的履历。生成式AI已可以协助生成营销文稿、推广文宣、顾客回函等，大幅提升工作效率，减轻工作负担。

其二是“创新商模”，在生成式AI的帮助下，催生出前所未有的全新商业模式。例如，有餐厅业者希望在官网上建立智能机器人，用以回答客户对于营业时间等相关问题、协助订位或预定餐点，除了有效减少服务顾客的人力，也能因提早获知顾客欲订餐点，事先准备适当食材。而若预估当日食材可能有剩，就可以通过智能机器人发送优惠讯息给其他潜在客户，提高他们前来消费的意愿，降低餐厅食材的浪费。

从上述情境可以发现，通过智能机器人与顾客互动，可以进行营销、推广、服务顾客，提升消费意愿，在必要时才由人力介入处理。

此种新样态的企业经营方式，将整合更多科技应用，让企业发展得以迅速成长。

从2018年的AI智能应用发展，2019年的产业AI化、2020年开始AI产业化、2021年AI产业形成、2022年AI跨产业应用、2023年生成式AI崛起、2024年顾客价值提升的发展。可以说，这几年AI与产业间的发展相辅相成，AI技术更成为各产业发展的关键，并同时带来产业变革。

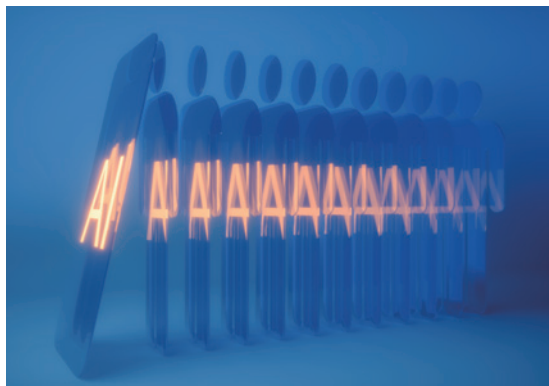
从“数据价值”出发，需要具备的数据思维

随着第四波人工智能热潮的兴起，越来越多的产业将资金投入人工智能的研究当中，自第三波热潮开始，人工智能走出实验室，并在各个不同的产业领域，如生医、金融、农业、制造业等大放异彩。然而，人工智能并非万灵丹，仍有其限制，除了需仰赖大量数据之外，如何对数据做正确且有效的解读，也是各个企业正面临的问题。

对于希望将人工智能导入自身企业的管理



// 拥有数据，就应该思考如何去运用，让这些数据除了对营运有所帮助外，更要进一步思考企业的未来发展，创造出可能的机会与价值。 //



者而言，若对人工智能及数据分析相关知识没有基本的认知，很可能对AI技术有所误解，进而造成误判，无法实现期待的成果。

当我们认识到数据如何运用分析技术来应用，而数据应用的背后必须要建构正确的思维，从解决问题出发来收集数据、处理数据、运用数据，就是“数据思维”，先累积营运数据，探求数据的应用，再完善数据收集。

2001年Meta集团（META Group）的分析员道格·莱尼（Doug Laney）指出大数据有三个特性：数据量（Volume）、数据输入输出的速度（Velocity）与多样性（Variety），合称“3V”。而之后出现第四个“V”，不同机构有着不同的定义，像是真实性（Veracity）或价值（Value）等。而我们更建议读者，从数据价值（Value）来看待数据，因为我们认为，数据价值的重要性高于其他3V，且是3V价值的综合展现，将数据价值发挥，才能为企业创造价值。

要知道如何使用数据，首先必须要了解数据来源为何、数据形态是什么，才能够从中找

到对应的技术以及方法，去做数据分析和数据视觉化的呈现，并将这些数据的价值找出来。

但千万不要以为有了数据就开始迫不及待的进行分析。更重要的是，我们必须知道想要解决什么问题？从解决问题的目标去找寻能用的数据，再从数据中找寻答案，这才是正确使用数据的第一步，也是数据思维很重要的一步。

当我们拥有数据，就应该思考如何去运用，让这些数据除了对营运有所帮助外，更要进一步思考企业的未来发展，或是为目前的主业之外创造可能的机会与价值，这些可说是非主业的黄金，而这些黄金甚至可能比主业还值钱。

数据运用除了思考与主业相关的营运外，更重要的是思考能否创造出“非主业的黄金”，我们可以从“数据效用”、“数据驱动新商模”两个角度来思考。

“数据效用”是让企业对于数据有更多运用的思维；“数据驱动新商模”，则是借由累积大量的数据或服务平台，转换为数字资产，成为可使用的数据或提供新服务，提供给有需求的用户。以这两个角度来建构与思考数据运用，就是数据思维的最佳应用。

数据的真正力量，不在于规模的大小，而在于其转化为决策价值的深度。唯有建立正确的数据思维，将冷冰冰的信息炼金为具备预测力与创造力的营运智能，才能在变幻莫测的数字时代，掌握跨界创新的主动权，实现企业长青。 **A**

本文出自：《AI 2.0时代的新商业思维》／天下杂志出版社



CHAPTER 2

数据新思维

让决策重回经营核心

文/兰培生·中华人事主管协会资深讲师

在生成式AI浪潮下，精美报表触手可及，但华丽图表不等于有效决策。若数据仅停留在琐碎纪录，则缺乏实质影响力。本文以打破工具依赖的旧思维，转向价值与策略导向，探讨如何从经营维度、协作深度到层次广度，建立具备企业视野的数据洞察力。

若您仍认为精通Excel、Power BI或当前盛行的生成式AI工具即代表卓越的数据分析，或许应跳脱工具框架，从策略视角重新定义评估维度。不可否认，视觉优美且图文并茂的简报，在组织沟通与顾客提案中扮演着建立专业信任的基础角色。

然而，我们必须深究：数据的真实价值究

竟体现在何处？倘若视觉呈现华丽，内容却仅是缺乏决策导引作用的琐碎纪录，对听众而言无异于行政信息的无效堆叠。相对地，即便视觉风格朴实，但若能通过精炼数据点出长期被忽视的营运盲点，或揭示前所未有的策略洞察，其产生的决策能量将令决策者耳目一新。在数据分析的资源配置中，“洞

在数据分析的资源配置中，“洞察深度”与“决策价值”无疑应优于“视觉美化”。

“洞察深度”与“决策价值”无疑应优于“视觉美化”。

核心专题：解构决策参考价值—— 数据驱动的理性治理

在企业运营的过程中，精准解决问题与优化选项路径是永续经营的基础。从理性治理的角度视之，决策不应仅凭直觉，而必须建立在扎实的数据基础之上，将感性经验转化为可量化的决策证据。

→ 经营管理层面的战略决策

- **策略发展与执行的：**策略计划的制定具备长期性与结构性影响，必须依托于内外部环境的深度数据分析，而非寄望于瞬间的灵光乍现。更关键的挑战在于“执行”，若仅止于口号式的宣导或形式化的标语，极易流于表面，难以产生实质价值。



在瞬息万变的 market 环境中，企业的竞争力体现于“动态应变”能力——而这种随机应变的高度执行力，本质上是根据数据回馈进行即时判断与决策调整的成果。

- **日常运营的异常管控：**在日常运营管理中，面对重大异常或突发事件，解决对策的有效性取决于事实分析的深度。通过科学化的数据统计，企业能从定制化的分析模型中，找出符合自身属性的核心解方。

→ 跨部门协作的价值体现

现代企业专业化分工虽提升了效率，却也常伴随着“谷仓效应”（Silo Effect）与本位主义的挑战。数据分析在此扮演了“组织桥梁”的角色：

- **破除沟通障碍：**通过中立且透明的数据指标，可以有效消弭各单位“自扫门前雪”的消极心态。
- **强化协同效应：**借由跨团队的数据整合分析，不仅能强化部门间的理解与信任，更能在数据共享的基础上，彰显组织整体的高度协调性与共创价值。

数据实践路径：从信息堆叠迈向决策洞察

当我们确立了以“决策价值”为核心的数据分析定位后，应进一步从数据属性与应用

深度，重新审视企业数据分析的实践路径。

→ 数据维度的双轨审视

- **现有数据的深化应用：**针对企业过往长年累积的数据资产进行分析，不仅能节省初期采集成本，更能通过回溯找出趋势。然而，分析的重点不应仅止于“有什么数据”，而应始终叩问：这项分析的决策价值为何？其与企业现阶段策略的关联度是否契合？
- **关键数据的重构与开拓：**针对具备高度策略价值的领域，若面临数据不完整或缺失的困境（如从传统人事数据转向人才发展潜力分析），决策者应具备“从零开始”的决断力。只要该项数据具备左右策略成败的关键影响力，即便需排除万难重建数据体系，也应坚定执行。

→ 数据价值的五大层级：从纪录到预测

从数据处理的便利性与决策影响力来看，企业数据分析可由浅入深划分为下列五个层次形态：

1 行政纪录型 (Administrative Records)

此类分析多局限于例行性的行政纪录，如收发文纪录或考勤统计。虽然图表看似繁复，但往往难以转化为管理行为的改变，属于缺乏决策回馈、容易引发“即便做了，那又如何？(So What?)”疑虑的低价值数据。

2 问题洞察型 (Problem Insights)

此层次旨在呈现被忽略的经营盲点，或针对既有问题提供全新的观察视角。例如：员工训练分析不再仅统计出席率，而是转向搜集



在瞬息万变的市场环境中，企业的竞争力体现于“动态应变”能力，而这种随机应变的高度执行力，本质上是根据数据回馈进行即时判断与决策调整的成果。



“学员投入度”与“学习启发度”，从质化数据中找出影响人才培育效能的关键变数。

3 对策解方型 (Actionable Countermeasures)
数据分析的价值不应止于发现问题，更需能导向有效的解方。以员工离职为例，高层次的分析能对复杂的离职导因进行科学分类，进而针对不同的人才群组，提出精准的留才策略与因应对策。

4 策略整合型 (Strategic Integration)
此层次聚焦于企业经营策略与 KPI 的有效链结。通过数据分析确保组织目标能精准地“向下展开 (Cascading)”，厘清各职能层级是否能有效支持上层目标的达成，并从中找出实现策略愿景（如开发杀手级产品）的关键路径。

5 未来预测型 (Predictive Analytics)
这是数据分析的最高境界，旨在对未来

的经营关键点进行动态预判。包括：年度 KPI 达成率预估、关键人才流失风险预警、招募工作天数预测等。通过预测模型，企业能提前配置防范资源，从而将不确定的风险转化为可控的营运变数。

综上所述，重新审视数据分析应从三种维度出发：

数字转化真实竞争优势

管理维度

区分“策略发展”与“跨部门协作”的导引作用

数据维度

权衡“现成数据优化”与“关键数据重建”的必要性

深度维度

从单纯的“行政纪录”逐步进化为具备高度价值的“策略整合”与“未来预测”

数字转化真实竞争优势

数据分析不应只是过去的纪录，更应是通往未来的明灯。当我们从“行政堆叠”提升至“策略预判”，数字才能转化为真实的竞争优势。唯有回归价值核心，数据才能从冰冷的统计，跃升为驱动企业长青的策略动能，引领组织在变局中精准领航。 **A**



知名作家

詹姆斯·克利尔

詹姆斯·克利尔 James Clear (Photo © Nick Fancher 2018)

微小改变的复利奇迹

图·文 / 詹姆斯·克利尔 (方智出版社)

追求卓越时，我们常执着于突破，却忽略了微小进步的力量。《原子习惯》知名作家詹姆斯·克利尔指出，真正的改变并非源于一次性的壮举，而是每日1%的复利累积。通过将焦点从“目标”转向“系统”，解析大师的习惯思维模型，揭示如何从小处着手，建构通往理想人生的稳定路径。



添加1对1服务

自我 提升的典型做法是先设定一个宏大的目标，然后试图在最短的时间之内往目标跨出最大的步幅。我们往往说服自己，唯有带来巨大而明显的成果，改变

才有意义。无论是身体练得更强壮、建立一门事业、环游世界，或任何其他目标，我们对自己施加压力，期待成就惊天动地的升级，好让身边的人惊叹不已。

// 当你踏上持续改进的旅程，要记住：就算看不见，改变仍在发生。关键就是坚持得够久，好让自己收获成果。保持耐心，给自己足以跨越停滞期的时间。 //

每天进步1%

虽然这在理论上听起来很不错，但往往以倦怠、挫折与失败收场。反观，每天1%的进步看似微不足道（有时甚至不易觉察），意义却可能同样深远，长期看来尤其如此。

我们很容易忽视每天做出稍好决定的价值。坚持基本功并不令人惊艳；爱上无聊并不令人兴奋；每天进步1%不会登上头条。然而，有一件事是确定的：这样有效。有没有做出比先前好1%的选择，起初根本没有差别。但随着时间推移，这些细微的改变会产生复利效应，然后你会突然惊觉，每天做出稍好决定的人与没有这么做的人之间出现了巨大的差距。

重点在于：如果每天进步1%，一年之后，你将会比原本好上37倍。这或许比你期待的任何一次突飞猛进所能达到的成果更为惊人，然而却可以通过一天一个细微改变来达成。

正因如此，小选择在当下看似无关紧要，但长久累积终能聚沙成塔。然而，不能忽略的一点是：假如正向的复利效应为真，反过来也同样成立。如果每天退步1%，一年之后，你会弱化到趋近于0。这让我们知道，起初微不足道的胜利或挫败，终会累加成长为巨大的结果。

因此，论及行为改变，第一个重要的概念就是“持续自我提升”的关键角色。一个微小的转变就能颠覆一切。想要预测自己的人生终将走向何处，只需要观察这些微小进步与退步的曲线，看看自己的日常选择在十年或二十年的复利效应之下，会变成什么模样。

基于这个道理，当下的你多么成功或失

败，其实并不要紧。真正重要的是，你的习惯有没有把你摆在通往成功的道路上。请专注于眼前的路径，而非当下的成果。因为前者更能预测未来的走向。所以，别再执着于大处，先从小处着手——那才是打造理想人生的关键。

潜伏之力的停滞期

理解复利效应带来的改变时，有一点至关重要：指数型成长往往以我们的直觉难以掌握的方式发生。当我们做出改变，大脑预期的结果是线性的上升，也就是一路持续看到进步。这也是巨大改变吸引人的原因：立即可见的成果。以这种方式做出改变，最初几个阶段可能令人振奋一直到不可避免的结局发生：筋疲力尽的你放弃整个计划。

每天进步1%的情况正好相反。由于初期的变化极其细微，效果往往要在一段时间之后才会显现。这就导致我所谓的“失望之谷”，也就是成果远远落后于期望的时期。连续几个星期或几个月每天进步1%，看起来却收效甚微，很容易令人沮丧，甚至让人干脆放弃。然而，倘若你还没看见进展，并不是因为进展没有发生，而是因为它尚未跨越可见的门槛。我把这个门槛称为“潜伏之力的停滞期”。此时，成果终于赶上期望，你也开始看见改变。

好消息是，一旦跨越这个停滞期，改变也许会在转瞬之间汹涌到来。先前投入的所有努力终于开花结果，最终成效甚至可能超越你最狂野的想像。当你踏上持续改进的旅程，要记住：就算看不见，改变仍在发生。关键就是坚

持得够久，好让自己收获成果。保持耐心，给自己足以跨越停滞期的时间。

系统重于目标

人们尝试改变习惯时，另一个常犯的错误是专注于试图达成某个目标。从学校到职场，再到健身房，你会在各种情境听到大家吹捧这样的策略：想成功，就要设定可执行的明确目标，然后紧盯着目标不放。问题是这种策略没用。为什么？因为成果与你的目标关系不大，却与你的系统息息相关。

目标是你想要达成的结果；系统是带你走向那种结果的过程。倘若你只专注于最终目标，而不关心如何抵达，就很难成功。这是否代表目标毫无用处？当然不是！目标为你指明方向，但要取得进展，系统必不可少。试图用原本的系统达成全新的目标只是徒劳，同样的系统永远会把你带往同样的结果。

如果你觉得改变习惯很困难，问题不在于你，也不在于缺乏动力。问题是你的系统。坏

习惯一再复萌，不是因为你不想改变，而是因为你用错误的系统改变。改变系统，就能改变人生。

以身分认同为基础的习惯

专注于目标的另一个问题是，用这种方式尝试改变极其困难。原因有二：

- 1 这没有提供让你达成目标的程序
- 2 这没有考量到人类心理实际运作的方式

从根本上说，行为是最内在身分的最外在表现——价值观、信念，以及看待自己的方式。如果你把自己视为跑者，你很可能定期跑步。如果你把自己视为音乐家，你很可能花时间练乐器。如果你把自己视为自动自发的人，你很可能主动出击。

当我们认同某一种身分，就会自然而然做出与之相符的行为。毕竟，这些行为感觉起来并不像是努力，就只是做自己而已。反观，让



// 建立持久习惯的关键就是先专心创造新的身分认同。现在的行为只是当前身分的反映，真正的行为改变就是身分的改变。 //

人感到吃力的行为就是与身分相悖的行为：把自己视为购物狂的同时省吃俭用；把自己视为吸烟者的同时拒绝一根递来的香烟。这些行为之所以困难，是因为它们感觉起来像我们正在“试图做到”，而不是自然而然做的。好习惯在理性上说得通，但如果不符合你的身分认同，你就无法付诸行动。

正是因为这样，建立持久习惯的关键就是先专心创造新的身分认同。现在的行为只是当前身分的反映，真正的行为改变就是身分的改变。你也许会因为受到激励而开始一个新习惯，但坚持下去的唯一原因就是：那个习惯成为你身分的一部分。若要永久改变行为，你必须开始相信关于自己的新资讯。

如果你把自己视为爱咬指甲的人，逼自己不咬指甲感觉起来一定很困难，因为那违背了你的身分。反之，如果你开始把自己视为不咬指甲的人，改变这个行为就会容易许多。

身分与行为之间的连结就是回馈回路：愈让身分与目标一致（“我不会咬指甲—我是个注重手部保养的人”），你就愈可能执行相应的行为。与此同时，愈常实践与这个身分相符的习惯，这个身分就愈可能与你融为一体。

所以，要如何实际做到呢？有两个步骤：

- 1 决定自己想成为什么样的人
- 2 用小胜利来向自己证明

先决定自己想成为什么样的人，然后逆推，思考那样的人会做出哪些行为。接着，开始实践那些行为。每个行动都是一张选票，投

给你想要成为的那种人。愈常仿照心中理想的人行动，就愈会感觉自己化身为那个人，持续这么做就会变得越来越简单，就像愈踩愈省力的飞轮。

这才是习惯之所以重要的真正原因。不是因为习惯可以帮助你达成某件事，而是因为习惯可以帮助你成为你想要成为的人。专注于“想成为谁”，而非“想做什么”——这才是打造自己热爱的人生的不败法门。 **A**



名人档案 |

知名作家

詹姆斯·克利尔

全球知名习惯研究专家，专注于决策优化与持续进步。经典著作《原子习惯》全球销量逾2,500万册，获誉为史上评价最高的行为科学书籍。他常受邀至《财富》500大企业及职业球队演讲，其精炼且具实作性的思维模型，已成为个人与组织追求卓越的必读指引。

好书推荐

《原子习惯》

作者：詹姆斯·克利尔
出版社：方智出版社

本书通过引导式书写问题与精心设计的练习，深入觉察自己的行为模

式，以及影响习惯形成的心理、环境与社交力量。从“理解习惯”走向“活出习惯”，让好习惯自然生成，让坏习惯从生活里销声匿迹。



AI
核心竞争力

从数据中发掘逻辑与智慧

文 / 晋丽明 · 人力资本公司执行官



添加1对1服务

专栏作者 |



晋丽明
人力资源专家

2011年上映的美国运动剧情片“钱与球”（Moneyball）是一部探讨大数据如何颠覆传统棒球规则的真实故事，片中讲述奥克兰运动家队在总经理比利·比恩（Billy Beane）的带领下，运用数据分析所取得的惊人成绩；本片展现的核心价值并非“数字”本身，而是“如何通过数据，重新定义成功”。



数据 取代能源成为全球的共识，让世界各国在这场大数据与AI的赛道上，无所不用其极的掠夺资源、抢占先机；科技巨头纷纷砸下巨资，抢建数据基础设施，为的就是争抢新兴科技的主导权。



// 企业与个人不要陷入“AI取代人力”的零和辩论中；如何善用数据与演算法的力量、驾驭AI、实现“数字自动化”的情境，精进工作效率与价值，才是当务之急。//

Q1 如何超掌握数据优势与竞争力？

2026年美国金融科技公司Block进行裁员，该公司联合创始人Dorsey表示，在人工智能的影响下，许多公司不得不采取裁员的措施；他认为多数公司人力调整的动作已经太迟；Dorsey预言：“未来一年内，绝大多数公司都会进行类似的结构调整”。

我们再看看特斯拉（Tesla）与人工智能公司AI创办人马斯克（Elon Musk）怎么说；他

在《Dwarkesh Podcast》节目中提到：“没有人类的企业，是不可逆的必然趋势，未来的商业竞争中，保留人类员工将不再是优势，反而会成为拖慢企业效率的致命伤。而这种纯粹依赖AI与自动化机器的营运模式，将在极短时间内迅速发生，并成为主流。”

在人类被科技取代的论辩中，辉达（NVIDIA）执行长黄仁勋提出的“双战队理论”（Dual-Team Theory）更值得参考；他认为AI时代，企业将由两支团队协作组成，一个是人类团队（The Human Team）：专注于创造力、策略规划、逻辑决策、情感互动与人际连结的高价值工作，另一个则是AI团队（The AI Team）：负责执行例行性、重复性、数据驱动、高运算量的任务。

KEY POINT!

职场工作者需站在AI巨人的肩膀上，奉行黄仁勋提出的四项重点：

- ① 将AI视为职场上的“队友”，而非只是辅助工具。
- ② 让AI完成80%以上的例行任务。
- ③ 人类要腾出更多时间，专注创造性和策略性的工作。
- ④ 人类的角色将转向管理及指导AI。

企业与个人不要陷入“AI取代人力”的零和辩论中；如何善用数据与演算法的力量、驾驭AI、实现“数字自动化”的情境，精进工作效率与价值，才是当务之急。

Q2 数据渗透的力量，如何超越传统？

企业运用数据及演算法，精进营销与管理的案例俯拾皆是；例如：保险公司将客服留言与员工应对的过程转化为文字，运用“自动语音识别”（Automatic Speech Recognition, ASR）与“自然语言处理”（Natural Language Processing, NLP）的技术，培训员工精准话术，提高销售业绩与顾客满意。

人力银行由企业刊登职缺、HR查询动态及人选主动应征的数量，筛选出会采用猎才服务的企业；此外，将企业需求条件与求职者履历进行演算，提升媒合配对的精准度。

企业人资单位分析员工出勤记录、会议发言、工作绩效、薪资及外部竞业的招募广告，研判人员的离职率，并采取预防性措施。用户搜寻网页、浏览讯息及产品的过程与停留时间的数据轨迹，可以有效判读购买行为及生活模式；电脑比你还了解自己的时代来临了。

Q3 数据狂潮中，哪些信息是重点？

根据Google Gemini的官方报告，2026年企业与上班族使用生成式AI的目的与想得知的信息，可以总结为以下十大项目：

- 1 内容创作与文本生成
- 2 透析长篇论述、整理关键信息与摘要

- 3 程序编码与软件开发
- 4 创意发想与脑力激荡
- 5 数据分析与视觉化呈现
- 6 学习知识与技能获取
- 7 顾客服务与问题回覆
- 8 “量身订制”的个人化推荐
- 9 文字转译与文化语境
- 10 安全监测与风险管理

大家可能会好奇，除了工作之外，人们会在AI许愿池中询问哪些生活上的问题？从2026年的数据观察，包括职涯发展、法律责任、健康安全、理财、沟通、情感与运势等攸关人类生活的议题，都在Gemini中快速攀升。

随着技术发展，使用者的目的正从单纯的“寻找答案”转变为“解决复杂任务”，快速普及的AI Agent将会改写人力资源的定义，同时重塑工作职能、改变职务结构。

数据的力量已融入工作与生活；不论是个人、企业或是国家，都必须时刻重视及掌握数据的资源，避免被扫入历史的灰烬。

Q4 企业如何运用数据解决痛点？

企业内部运用数据主要的目的是“提升营运效率与管理精准度”，有以下五个重点项目：

提升营运效率与管理精准度

重点项目	数据应用	效益与成果
1 人力资源管理 (HR Analytics)	<ul style="list-style-type: none">人才数据分析分析人才来源AI筛选履历及面试评分	降低离职率 / 缩短招募时间 / 提升招聘精准度与成功率
2 营运流程优化 (Process Optimization)	<ul style="list-style-type: none">运用AI工具规划最佳人力、资源配置与排程导入RPA自动化作业	降低人工作业成本 / 缩短作业时间 / 减少错误率
3 财务与成本控管 (Financial Intelligence)	<ul style="list-style-type: none">分析各部门成本结构预测现金流与资金缺口侦测异常支出 (防弊)	提升资金使用效率 / 降低不必要支出 / 强化财务风险控制管
4 绩效管理与决策支援 (Performance Management)	<ul style="list-style-type: none">即时监控KPI (营收、转换率、生产效率)AI预测目标达成率模拟不同决策结果 (情境分析)	提升决策速度 / 降低错误决策机率 / 管理透明化
5 知识管理与组织学习 (Knowledge AI)	<ul style="list-style-type: none">将内部文件、SOP与经验数据化员工可用AI快速查询解决方案建立组织“数据记忆”	降低学习成本 / 加速新人上手 / 保留关键知识 (避免人员异动产生的知识流失)

数据来源：生成式AI及网络信息整理

Q5 企业应注意哪些运用数据的关键风险？

专家学者大声疾呼，AI时代充斥多元讯息与数据，最重要的是“判断力”，企业导入AI的过程中，有下列五项关键风险，提醒大家注意：

1 幸存者偏误 (Survivorship Bias)：企业往往聚焦成功经验却忽视失败案例。如二战美军分析返航战机弹孔欲补强中弹最多处，但统计学家指出，真正该补强的是被击落、未返航战机中弹的位置。

2 防范“脏数据” (Dirty Data)：数据选用应警惕“垃圾进、垃圾出”。过时、重复、输入错误与格式不一的数据皆是运用陷阱，因此企

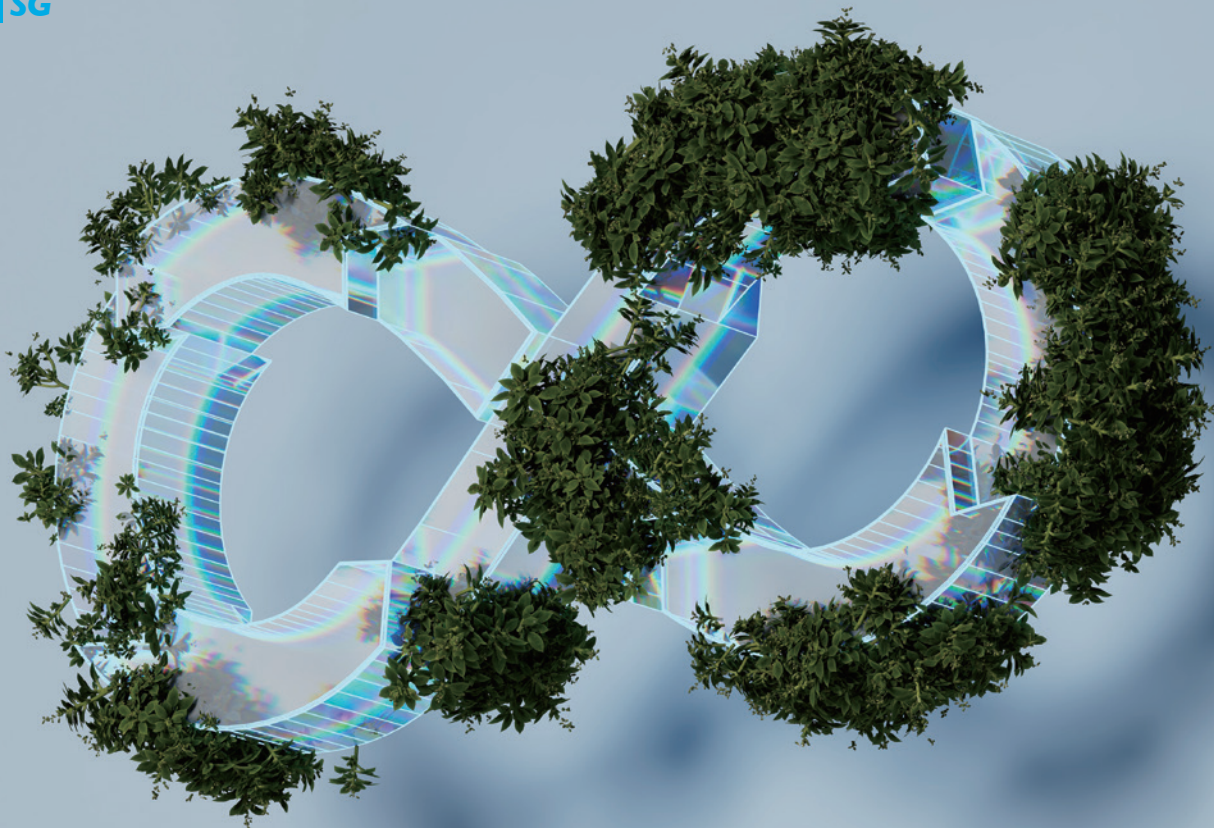
业建立严谨的数据清洗与稽核机制至关重要。

3 避免AI幻觉 (AI Hallucination)：尽信大数据推算易导致决策偏误。为防范生成式AI出现“合理的胡说八道”，企业导入AI时必须建立“AI+人类审核”的双轨管理机制。

4 数据隐私与伦理风险：机密外泄、AI歧视与不当监控易引发法律与信任危机，甚至导致企业倒闭。数据如双刃刀，稍不留意便伤人伤己，在企业治理的运用上应严谨审慎。

5 过去数据预测未来的风险：突发的黑天鹅事件常让过去的成功模式失效。企业数据运用必须持续修正、更新动态、模拟情境并保留弹性，才能突破盲点并开创新局。

正如《钱与球》所示，AI时代赋能的核心竞争力，在于挑战过时观念，从数据中发掘隐藏逻辑并预见未来趋势。 **A**



从风险管控迈向企业韧性

构筑永续竞争力

文/白佩华·ESGTimes专栏作家



添加1对1服务

企业真正的竞争力，不再仅看增长速度，而是在不可预测的冲击中，能否展现迅速回弹与稳定运作的“韧性”。真正的竞争力，不再仅看增长速度，而是在不可预测的冲击中，能否展现迅速回弹与稳定运作的“韧性”。

企业 真正的竞争力，不再仅看增长速度，而是在不可预测的冲击中，能否展现迅速回弹与稳定运作的“韧性”。

从事件管理，走向系统韧性

传统风险管理强调“辨识、评估与控制”，

多以单一事件为核心。然而，在当前环境中，企业风险已转变为跨系统、跨部门的连动冲击，并呈现出高频率、高连动性与高度不确定性的特征。

在极端气候与供应链中断逐渐常态化的情境下，企业已无法仅依赖灾后复原，而必须主动建构整合性的韧性体系。依据ISO 31000与

// 企业真正的挑战，不在于单一风险事件，而在于风险发生时是否仍能维持运作。因此，企业韧性的关键在于确保组织能持续运作与决策，并维护人员安全与营运不中断。 //

ISO 22301的框架，企业韧性是一项持续且跨部门协作的管理流程，涵盖预防、应变、复原与营运持续。

企业真正的挑战，不在于单一风险事件，而在于风险发生时是否仍能维持运作。实务上，多数组织的断点集中于三个面向：人员无法工作、决策无法进行、协作无法维持。因此，企业韧性的关键在于确保组织能持续运作与决策，并维护人员安全与营运不中断。

人力安全：企业韧性的第一道防线

当重大灾害发生的第一时间，企业的首要任务在于迅速启动应变机制，确保人员安全、控制灾情扩散，并维持最低限度的营运运作。此阶段属于风险管理中“预防与缓解”的关键环节，因此，企业必须事先建立完善且具可操作性的紧急应变计划（Emergency Response Plan, ERP），明确涵盖通报机制、疏散程序及资源调度，同时结合预警系统即时启动，以有效降低人力安全受威胁及营运中断的风险。

此外，企业应于平时即组建专责的紧急应变小组（Emergency Response Team, ERT），确保在事件发生的第一时间能精准执行初步止损措施，为后续营运持续争取关键时间。同时，通过提供充足的个人防护装备（Personal Protective Equipment, PPE），以及建置稳定且不受干扰的即时通讯系统，可有效降低员工面临的安全风险，并确保应变机制在关键时刻能够真正落实并发挥效益。



复原能力，正在成为企业的隐形竞争力

企业在灾害发生后进入复原阶段，其核心在于尽速恢复营运，同时兼顾人力稳定与组织持续性。复原不仅是硬体与系统的修复，更涵盖资源重新配置、供应链重建，以及员工心理支持等面向，确保组织在重启过程中仍具备稳定运作的的能力。

营运中断所带来的影响不仅是短期收入损失，更可能引发客户流失与品牌信任下降等连锁效应。因此，企业需导入业务持续计划（Business Continuity Plan, BCP），确保关键业务在危机中仍能维持运作。

其中，业务冲击分析（Business Impact Analysis, BIA）为核心工具，企业须明确界定两项关键指标：恢复时间目标（Recovery Time Objective, RTO）与恢复点目标（Recovery Point Objective, RPO），以了解企业可承受的最长中断时间，及界定可接受的数据与交易损失范围。一旦明确设定，复原行动即可转化为具备时程与资源依据的精准决策。

通过事前规划与持续演练，企业可将复原能力转化为竞争优势，在不确定环境中维持稳定，甚至抢占先机。

从办公空间到企业韧性：一个被低估的战略支点

在多数企业的管理架构中，办公空间长期被视为行政与后勤成本，其优化目标多集中于效率、租金与品牌呈现。然而，在不确定性成

为常态的经营环境下，企业韧性正延伸至工作方式与空间设计。

从风险管理的角度重新定义，办公空间是支撑企业运作的韧性基础设施，应被视为具备风险吸收能力的策略功能，而非固定成本。在灾害或突发事件中，为避免系统性中断，在空间规划上，必须导入具备风险吸收能力的设计逻辑，其核心可归纳为三大结构：

1 分散与备援

通过多据点配置、替代办公空间与弹性办公模式，降低对单一场域的依赖，使企业在部分据点失效时仍具备持续运作能力。

2 安全与健康

从疏散动线、室内环境品质压力缓解与恢复空间的设计，确保员工在高压与不确定情境下仍能维持稳定状态。



// 当空间设计与工作系统整合后，企业将具备一项关键能力，意即在任何地点、任何情境下，皆能持续运作。空间决定工作方式，工作方式影响营运能力，而营运能力最终决定企业韧性。//



3 数字整合

通过云端协作、远距决策与即时通讯系统，使分散于不同地点的团队仍能在同一运作体系中协同工作。

然而，仅有空间设计仍不足以构成完整韧性。企业必须进一步建立一套在不同情境下都能运作的工作系统，其具备三大特征：

特征1

可转换性：在实体与远距之间快速切换，确保营运不中断。

特征2

去中心化：降低对单一据点或关键人员的依赖。

特征3

可转换性：在分散环境中仍能维持即时决策能力。

当空间设计与工作系统整合后，企业将具备一项关键能力，意即在任何地点、任何情境下，皆能持续运作。空间决定工作方式，工作方式影响营运能力，而营运能力最终决定企业韧性。忽略空间与工作设计，将难以建立真正具备抗风险能力的组织。

从风险管理到韧性投资：企业思维的转变

策略、计划与空间设计若缺乏实际验证，终究仅停留于文件层面。平日的准备与演练，是风险管理的落地工具，更是企业关键的战略投资。

许多企业仍将防灾演练视为额外成本，忽略其真正价值。事实上，省略演练等同于放大潜在风险。有效的演练不应局限于少数危机管理人员，而需涵盖行政、生产与管理各层级。通过模拟真实情境，如大规模疏散、极端气候断电或资安攻击，不仅能揭露计划漏洞，也能强化跨部门协作与全员风险意识，使人力安全与营运持续成为组织的集体反应。

企业应每年进行一次全面演练，并搭配每半年一次的部门演习，以因应持续变化的风险环境。实务显示，具备定期演练机制的企业，其危机下的营运恢复时间可显著缩短，甚至超过30%，增加组织的应变能力。

在不确定中建立可持续的确定性

未来的企业，不应只满足于成为数字化企业或永续企业，更应为具备空间X工作 X营运整合能力，将风险管理内化为组织DNA。积极重构基础的硬体和软体交错的能力，在风险中持续运作，在常态性的不稳定环境中，成为抵御极端冲击的“不倒翁”，实现永续经营的长远目标。 **A**



博物馆设计③——纽约美术馆的当代进化

从追求突破到创造共融



添加1对1服务

文/李俊明·图/Studio Museum in Harlem·New Museum

纽约近期又成设计焦点！两座新落成的美术馆，半世纪前皆因企图突破窠臼而创立，如今不仅都以“几何”美感独步全球，对于公共空间的营造、创造在地互动等细节，也都各有引人入胜的诠释。

说起 纽约近期的抢眼展馆，首先将镜头转向曼哈顿北边的哈林区，让故事回溯至风起云涌的1968年。

1960年代，正是美国黑人争取平权运动如火如荼的一段时光，在当时的气氛下，非裔人士有感于几乎所有大型展馆、艺廊、艺术机构都将非裔创作者的心血排除于主流之外，因此一群有志之士集结起来，在纽约哈林区成立了这座“工作室美术馆”（Studio Museum in

Harlem），推动非裔艺术家作品收藏与展示。

草创之初，展馆设于第五大道一处商业租赁空间，并以“工作室”形式对外开放，因而得名。而近年在原展馆拆除后，来自英国的非裔建筑师大卫·阿贾耶（David Frank Adjaye）接下设计重任，并与纽约在地的库柏·罗伯森（Cooper Robertson）事务所搭档，挑起整座美术馆的改建规划。

由堆叠创造风格 自然激发在地连结

这成为“工作室美术馆”成立逾半世纪以来，首度能依自身需求量身打造新馆的契机，因此在内部空间，大量采用了非裔创作者的家具设计，并将原建物的横梁木料回收再利用，为新馆度身订制桌具。

负责设计的大卫·阿贾耶，自2000年自立门户以来，便飞快在建筑设计圈迅速崛起，除陆续于西非迦纳首都阿克拉（Accra）、伦敦、纽约等大都市建立事务所，也在不停推出类型多元的作品中赢得鹊起声名，并于2021年拿下英国建筑界最高荣耀—皇家建筑师协会（RIBA）金奖。

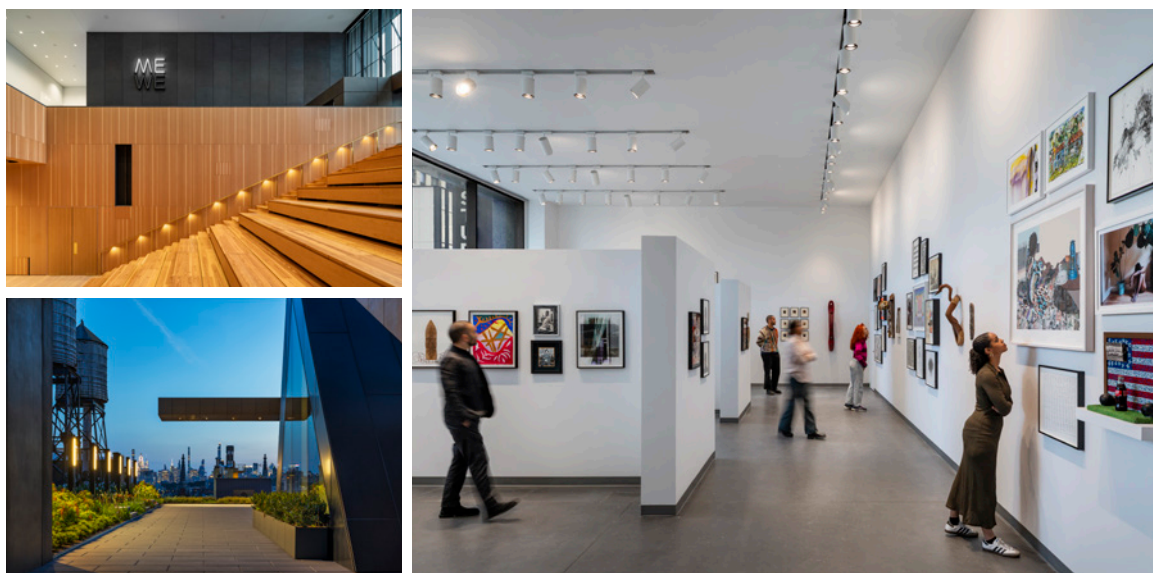
他的代表作包括华盛顿特区的非裔美人历史与文化博物馆、科罗拉多州的丹佛当代美术馆、挪威奥斯陆的诺贝尔和平中心、莫斯科SKOLKOVO企管学院、黎巴嫩首都贝鲁特的阿许提基金会艺术与购物中心、奈及利亚贝宁的西非艺术馆，以及南非约翰尼斯堡的塔博·姆贝基总统图书馆、加纳国家大教堂等，光从阵容就可看出创作类型的宽广多变。

这次他从纽约哈林区常见的教堂建筑、熙来攘往的街头、特色分明的棕石建筑立面、风格突出的石砌窗框等元素汲取灵感，并将之转化为更摩登的建筑语汇，与周边环境进行对话。

光从前后两边的立面就可观察到，新馆造型最显著的特色就是将大小、长宽比例不同的框框交错堆叠，形成独特视觉风格。这些框框不仅是大面的玻璃窗、进出的大门，也像相机的光圈，让人还没进到美术馆，就将馆内活动一览无遗，与街面及在地社区产生连结。

因此新馆一楼就在入口特意以双层挑高的大面玻璃，营造空间穿透感，减少馆内与市街的内外隔阂，也将大厅定位为人们聚集、社交、产生连结之处。

馆内抢眼的大阶梯，既是创造参观动线的引导通道，也是举办讲座、电影欣赏等活动的公共空间，让美术馆尽可能更具开放性，



左上：大阶梯既是创造参观动线的引导通道，也是举办活动的公共空间。左下：屋顶规划了一座空中花园，由Studio Zewde负责景观设计，可远眺哈林区天际线。右：展厅尽量贴近当代艺术的展演需求，让不同类型作品能有更佳呈现。



SANAA在2007年设计的新馆（左），与OMA操刀的全新增建（右），形成和谐的互补包容。入夜后新增建的中庭阶梯漫出光晕，以空间的通透吸引观众走入建筑。

吸引更多人走进美术馆、享受美术馆。而分布于各楼层的展厅，则尽量贴近当代艺术的展演需求，不只突显绘画、摄影等平面创作，也让具有3D立体特性的多媒材装置等作品，能有更佳呈现。

总共七个楼层的空间，面积广达逾八万平方英尺，除可容纳更多不同机能，与原展馆相较下，也增加了百分之五十的展示空间与百分之六十以上的公共空间，同时提供艺术家驻馆创作空间，为在地创造更多社区连结与互动。

两组名家同台竞技 新旧无缝接轨

而在曼哈顿另一边，还有一座展馆同样大受瞩目，这回它不只是单一建筑师的精心力作，更是两组当红建筑师品牌的同台竞技。

如同“工作室美术馆”，这座“新美术馆”（New Museum）也是时代的产物。

把时间快转回1977年，策展人玛西亚·塔克（Marcia Tucker）有感于当代创作难以打入体

制，也未受到应有关注，因此成立这座美术馆，从命名就宣示“破旧立新”，矢志成为新形态文化设施。它特别聚焦在世艺术家创作，尤其针对充满实验性、尚未融入主流，甚至还未成名的艺术家提供舞台，成为曼哈顿地区专致推动当代艺术发展的独特展馆。包括杰夫·昆斯（Jeff Koons）、保罗·麦卡锡（Paul McCarthy）、玛琳·杜马斯（Marlene Dumas）等如今各据一方的艺术家，过往都曾在此举办纽约首展，踏出关键的第一步。

2007年，馆方请来普利兹克建筑奖得主SANAA设计新馆舍，妹岛和世与西泽立卫这对当红的日本设计组合提出“错位白盒”概念，创造全新建筑地景。

而在新馆大获好评后，馆方又请来另一组建筑大腕——由雷姆·库哈斯（Rem Koolhaas）领军的OMA（大都会建筑事务所）负责新增建，除委由长期主持纽约业务的事务所合伙人重松象平负责实际设计，也同样选择在地库柏·罗伯森建筑事务所搭

档，今年春季完工后重新开幕。

这幢OMA在纽约的首幢文化设施作品，面积高达六万平方英尺，除了一口气让展览空间翻倍，亦以中庭大阶梯、书店、餐厅、入口广场以及可举办活动的公共空间，创造建筑开放性，并为驻馆艺术家增加创作工作室，也为推动文化育成的机构NEW INC.规划专属空间。

成双设计理念 创造完美共融

值得注意的是，面对两组知名建筑团队作品同台亮相，这次设计者更关注如何创造新旧建筑彼此包容所形成的“整体性”，极力防范两幢巨大建筑在各自为政下最难避免的违和感。

因此你可以看到，新增建的简洁立面，采用与原建筑互相呼应的材质与色调。而且为了在串连新旧建筑时达到最佳综效，两幢建物的同一楼层，均配置相同空间机能，将原本就有的三个楼层展厅、文化育成机构、多功能教育与活动空间，顺畅衔接起来。

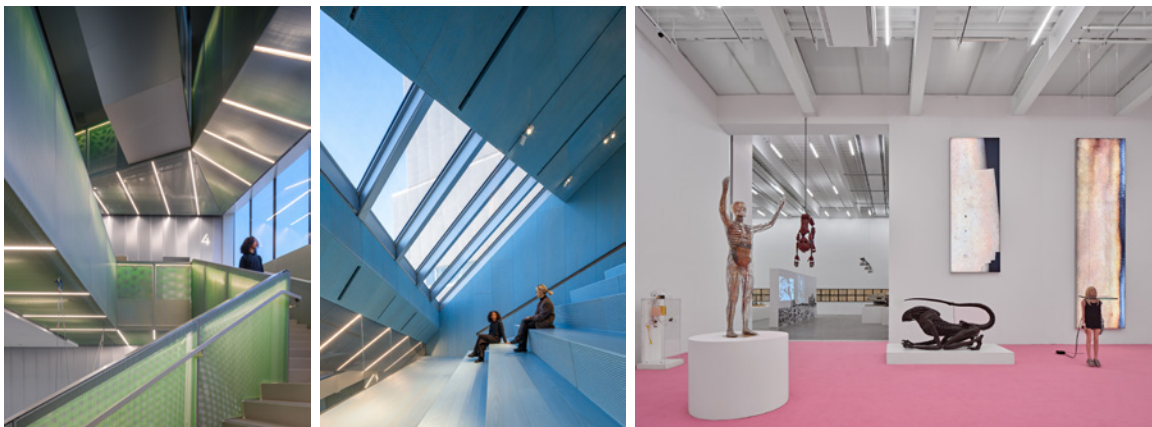
新旧展厅在经过串连后，在挑高与楼面高度都达到一致，也让观览动线更为流畅。而且如同OMA一向热衷提出的多功能弹性主张，这些

展厅可被整合起来举办大型展出，也可各自独立举办小型展演，让策展更具自由度。设计团队在两幢建筑之间嵌入了中庭大阶梯，以及让垂直移动更加便利的升降电梯，创造空间动感。最顶端的几个楼层，则采用向内退缩的大斜面屋顶贯穿，并以三角开口创造崭新公共空间，既为视觉焦点，也是新旧馆舍之间的缓冲。

新增建的玻璃帷幕，另外披上一层金属网罩，让建筑量体在日间宛如具有隐身姿态，与原展馆的金属网罩形成外观的一致性。而等到华灯初上，室内灯光通过孔洞漫溢而出，空间的通透感更为强烈，也更容易从街面观察到馆内的动态与结构。

实际负责设计的建筑师重松象平便感性解释，这次的思考切入着重于“成双”（Pair）的概念，他用人生真爱难寻作为比喻，找到相互作伴的彼此之后，既要能够高度连结，但又可以各自保持独立的特质。

因此OMA尽管看来像是又设计了一幢充满“几何”造型的大楼，但它怀有更深的寓意，让新增建外观看来十分低调，却又能与SANAA的设计和和谐相融，而且还能让空间呈现截然不同的深度，再次超越人们的想象。 **A**



左：阶梯在新增建当中不只创造动线，也为空间创造动感。中：设计团队在顶层不同高度增加各种三角开口，为空间运用增加更多变化。右：增加了百分之五十面积的展示空间，让更多当代艺术创作能在馆内展出。



告别内疚陷阱

重塑良性的人际距离

文 / 苏绚慧 · 心理咨询师



添加1对1服务

许多人在人际互动中感到精疲力竭，往往源于无法觉察自我情绪，导致关系界限失守。真正的自由，并非来自于满足他人的期待，而是在于拥有拒绝的勇气。通过咨询师带领检视内心的好人情结，学习在温柔中带有坚定，找回心理空间的掌控权。

许多 人常有这样的困惑，为何在人际关系中，总有人会无意识地“越界”？难道对方不曾察觉分寸，或是不懂得克制吗？关于这种现象，我们可从两个层次来理性觉察：

一、如果对方具备清晰的人我边界感与尊重之心，便不会产生过度要求的行为。行为的背

后，往往反映出其心理界限的模糊，甚至将他人的配合视为理所当然。

二、若我们在互动中始终展现出“无限供给”的姿态——无论是时间、体力还是心力——且从未明确表达限制，对方往往会误以为你的资源是无穷无尽的。唯有当我们学会适时传达“资源有限”的信号，对方才能理解索取并非无度。

// 自己的界限要自己练习守护，不能期待别人能有自知之明懂得自己的分寸。做不到的事就直接明确表达，总好过拉扯和不停试探，省下彼此的时间。 //

守护心理边界，找回人际分寸感

这也引发了一个更深层的心理探讨，我们是否在潜意识中，过度依赖“大方、善良、无私”的社会标签来定义自我价值？当我们因渴望获得“利他认同”而不敢拒绝时，往往会陷入“以和为贵”的误区。

事实上，习惯避免冲突的人是我们，而非对方。当我们选择沉默配合，对方接收到的是“和谐与顺从”的信号，自然无从得知我们的真实底限。

很多人都会立刻否认自己想当好人或大善人，觉得自己只是习惯避免冲突、害怕冲突。但你看，习惯避免冲突的人是你，又不是对方，既然你不想冲突，对方自然不会感受到冲突，反而感受到你的和顺和配合，那么他又为什么应该要知道有所克制？

自己的界限要自己练习守护，不能期待别人能有自知之明懂得自己的分寸。你做不到的事，就直接明确表达，总好过拉扯和不停试探，也可省下彼此周旋的时间。

如果你发现有人就是老向你讨要、要你给援助或是资源，而不向其他人试试，那么，你就需要留意一个问题：为什么非你不可？

害怕别人跟过去的你一样受伤

你一定明白，我们都害怕被拒绝。假如你在过往曾经因为被拒绝而感到受伤，无论是自尊受伤、自我价值受伤，或是自我认同受伤，只要那伤未痊愈，还在你内心溃烂发炎，不停



作痛，你就会投射到别人的身上，害怕别人也会因为被拒而承受像你过去一样的重伤。

你害怕对方受伤，也恐惧自己成了让别人受伤的人，因此你立刻就会“内疚”，于是，要自己弃械投降，自愿当一个不会拒绝别人的人，这样你就不会让别人受伤，你就不会成了刽子手，不会如当初拒绝你的人一样，那样的可恶和冷酷。当然，你也就不会被自己的“内疚感”折磨与伤害了。

你害怕别人受伤，因为你想起自己以前受伤时的无助及可怜，所以你想像不到别人即使被拒绝了，也可以想到办法或是去学习怎么解决问题。你想不到这些，因为你已经被困住了，所以你分不清楚现在向你提出要求的人，和以前遭遇被拒绝的你，其实不是同一个人。过去的你和眼前的他，早已经影像重叠到分不清谁是谁。

你需要重新厘清，眼前的人不是过去的你；现在的你，也不是以前被拒绝而感到好受伤的你。界线的厘清之一，就是不要把明明是不同的两个人，硬要想成同一个人，结果用同一人的概念，去除人的独特性和差异性，过度类推，不愿意细细思量 and 清楚分辨当中的不同。

// 你的存在原本就是值得重视，原本就有你属于的价值。你不需要为每个人的需求而存在，也不需要通过别人的满足，来证明自己的存在够好。//

厘清心理投射，重塑内在价值

其实，这种不愿意想清楚、看明白情势和局面，一股脑地用一种自动化又冲动的“内疚”方式因应，那是来自心底的焦虑。确实在处理那些纠结不清的拉扯过程，会很不舒服，很不愉快，若还因此勾起过往那些不舒服的人际互动经验，不论是曾经被拒绝的羞耻和难堪，或是想起过往那些无情、那样糟糕恶劣的人，这些和潜意识负面情绪经验黏着的反应，就像是内在有一个强力席卷的黑洞，要将自己吸进不知名的暗黑漩涡，非常可怕。

如果，你因为过往的伤痛或被拒绝的失落，封存了这些负面经历，再把这些经历投射到另一个人身上，把对方想成当年的自己，把自己想成过去让你受伤的那些人，那你终究会把所有时空混成一团，让自己的选择和决定变得困难无比。你已不是就在当下的现实情况、真实能力，去思考自己的选择及拒绝的权利，反而是把现在的时空投射出好多过去的影像、过去的遭遇。

如此，你是无法有现实感地去评估自己真正能做的选择是什么，而被一种内心不知名的情结和情绪拉扯、困住。你可能误以为是你过去不够好，才会被拒绝、被排除，才会经历到失落和伤痛，这些伤心的记忆和经历，让你为了证明自己够好，而不断地答应他人、应允他人，即使他人已经得寸进尺，对你没有任何体恤和尊重，你也停不下来。

任何停不下来的冲动，那一股动力大多来自情结，不然就是创伤的阴影。为了防止创伤



再发生，为了避免接触到伤痛的情绪感受，我们使尽全力，就是要回避有可能再遭遇不测的机率。而最大的回避，就是为了回避再被视为不够好、不重要，而任意被排除、被抛弃。

但你要知道，你的存在原本就是值得重视，原本就有你属于的价值。你不需要为每个人的需求而存在，也不需要通过别人的满足，来证明自己的存在够好。

如果，你愿意从内在开始认同自己的存在，优先重视自己的价值，不总习惯质疑自己是“坏的”，你就有机会好好告诉自己，你的好不需要建立在别人的滥用上，你可以放自己自由；自由选择、自由决定、自由行动，也自由真诚地做你自己就好。

当我们学会不再通过“满足他人”来证明“自我价值”，原本僵化的关系结构便能获得松动。练习守护界限，本质上是一场关于“自我认同”的修炼。请记住，你的价值从不建立在他人的过度索取上。唯有当我们能真诚地对自己负责、优待自己的内心，才能在纷扰的世界中，活出优雅且从容的健康人生。 **A**

本文经增修，出自：《立下界限》/天下杂志出版

躍昇震旦



震旦家具 Mira 休闲椅



智联国产生态，筑基安全办公

震旦品牌多款复合机正式完成鸿蒙系统适配认证



添加1对1服务

图·文 / 震旦办公自动化

在当今全球信息技术快速演进的背景下，“自主可控”与“安全可靠”已成为政企数字化转型中的核心。随着国产化进入全面普及阶段，操作系统作为底层架构的核心，其重要性不言而喻。

震旦 作为深耕办公自动化领域60载的专业品牌，始终保持敏锐的技术洞察。近日，震旦迎来里程碑时刻：旗下9S系列、5系列及5S系列多款主力复合机，正式完成国产鸿蒙系统（HarmonyOS）适配认证。这不仅展现了震旦在国产化生态建设中的深厚底蕴，更标志着我们在助力国内企业构建安全、

高效办公环境的征程上迈出了坚实的一步。

硬核适配，勾勒国产化办公新版图

此次通过认证的名单中，涵盖了震旦目前市场上颇具竞争力的中高端机型矩阵，充分体现了震旦产品线对国产化生态的全面拥抱：

✔ 高端商务系列：9S系列

包含黑白机AD759S、AD659S、AD559S、AD459S，彩色机ADC559S、ADC459S、ADC369S、ADC309S以及高性能生产力工具APC8075S，该系列作为震旦商务办公的“性能担当”，在适配鸿蒙系统后，优化了海量数据吞吐表现，大幅提升政企客户在高强度场景下的文档处理稳健可靠。

✔ 主流办公矩阵：5系列/5S系列

包括黑白机AD365S、AD305S，彩色机ADC285S、ADC265、ADC255S、ADC225，作为支撑中大型组织高效运行的彩色办公核心，该系列机型与鸿蒙系统的深度融合，确保了专业彩色图文在新生态环境下的精准呈现与高效流转。

✔ 黑白经典机型：5S系列

由AD365S与AD305S构成的专业黑白经典机型，精准对应了行政职能与专业科室对单色文档处理的高频需求，进一步拓宽了国产化办公方案的覆盖面。

这种全系列、多机型的深度适配，并非简单的驱动连接，而是震旦研发团队与国产系统底层架构的深度碰撞与融合，旨在为客户提供“即插即用”的高效办公体验。

双强联手，优化升级“更懂中国办公室”

为什么震旦要坚定地选择适配鸿蒙系统？这源于我们对“更懂办公行业”及“更懂中国政企需求”的深度坚持。

✔ 安全为本：筑牢信息安全地基

复合机是企业信息集散中心，其数据安全



直接关系到企业的商业机密。鸿蒙系统以其分布式架构及微内核设计，在安全领域具备天然优势。震旦与之适配，实现了从软件底层到硬件输出的安全防护，更大程度上降低了数据泄露风险。

✔ 效率为魂：极简连接的智慧体验

适配后，震旦产品通过简化的连接逻辑，解决传统驱动安装的“痛点”，实现设备间的高效协同，让技术真正回归服务于人的本质。

✔ 赋能转型：助力企业轻装上阵

震旦不仅提供硬件，更提供基于国产生态的完整方案，赋予企业在转型中更灵活、安全的选型空间，确保核心业务流高效运行。

六十载积淀，在变革中践行专业

震旦深知，技术的前瞻性必须与服务的专业性紧密结合。依托六十年的行业经验，震旦凭借全国覆盖的服务网络，确立了“服务即产品”的品牌差异化优势。

在国产化转型的关键阶段，我们的工程师团队能够第一时间响应鸿蒙环境下的适配需求，确保系统部署与后期运维的高一致性与专业化。

从早期的客制化服务探索，到如今深度参与国产化生态建设，震旦的初心从未改变：用专业技术助力客户成功。A



与万华化学强强联手

震旦引入MDI，告别甲醛焦虑

图·文 / 震旦家具

看不见，却每时每刻都在意，甲醛和苯是装修里逃不掉的“必修课”。如何从源头解决这些困扰？答案就在环保材料里——MDI零醛添加人造板。

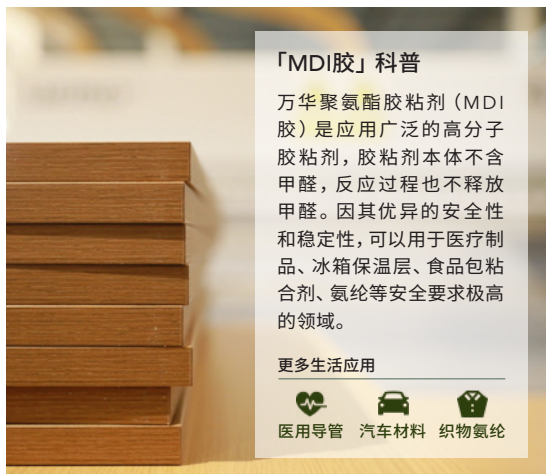


添加1对1服务

震旦家具获得官方授权证书

震旦家具成为万华化学合作伙伴，获得使用“MDI零醛添加人造板”官方标识。时值“十五五”开局，震旦家具携手万华化学积极探索绿色人居，结合“十五五”规划纲要：

- 1 第四十八章「持续改善环境质量」：要求从源头减少污染物排放。
- 2 第五十章「加快形成绿色生产生活方式」：倡导健康环保的生活环境。



采用“环保板材”展现健康、可持续的绿色承诺



屏风升降工位兼具私密和开放



开放式升降工位鼓励协作交流

“MDI零醛添加人造板”的基材生产全过程零甲醛添加，是实现绿色人居、助力双碳目标的关键路径。

「MDI零醛添加人造板」优势

- 不仅满足ENF级标准，同时符合无醛刨花板团体标准T/CNFPIA 3040-2025 ($\leq 0.020\text{mg}/\text{m}^3$) 的更高指标。
- 因ENF级本身并未限定胶粘剂类型，震旦特别引入万华化学MDI无醛胶粘剂，实现基材生产全过程零甲醛添加，成为衡量健康办公环境的关键。

打造安「醛」健康的办公场景

震旦家具参与万华化学全球研发中心办公空间解决方案，提供绿色创新的办公场景。该方案采用万华化学聚氨酯无醛胶黏剂（MDI胶），经检测甲醛释放量符合ENF级标准，打造出健康、高效、灵活的空间，让办公空间成为愿意停留的场所。

每一个办公室都值得被用心以待，每一份交付背后都是专业与真诚。震旦家具把绿色环保藏在看不见的细节中，让顾客买的安心，用的放心，震旦，让办公生活更美好。A

国标诠释甲醛用量限制：

甲醛释放等级	1m ³ 气候箱法
ENF级 ✓	$\leq 0.025\text{ mg}/\text{m}^3$
E0级	$\leq 0.050\text{ mg}/\text{m}^3$
E1级	$\leq 0.124\text{ mg}/\text{m}^3$

引用自全国人造板标准化技术委员会管理的GB/T 39600—2021《人造板及其制品甲醛释放量分级》



会议室营造出专注、高效的沟通氛围

策展人 Curator

Katie Hill

何凯特

Lian Shaw

萧莲

静谧的崇高

THE QUIET SUBLIME

艺术家 Artist

汪一舟
Wang Yizhou

主办单位 HOST

震旦美術
URORA ART MUSEUM

支持单位 SUPPORT

VIODSEA
木 琢 白 廊

LUMINOR

朝 夜 白

汪一舟的简约主义 WANG YIZHOU'S ART OF DISTILLATION

2026年震旦美术馆春季展览回顾

当艺术的风吹进山水之间

图·文 / 震旦美术馆



添加1对1服务

春和景明，艺韵流转。2026年震旦美术馆春季展览以两场风格迥异却同样触动人心的个展，为观众呈现了一场兼具东方哲思与当代共情的艺术盛宴。汪一舟《静谧的崇高》个展串联起艺术家三十余载的创作深耕，文彩银《起风的日子》个展则以细腻笔触勾勒当代情绪，二者相辅相成，共谱春日艺术华章。

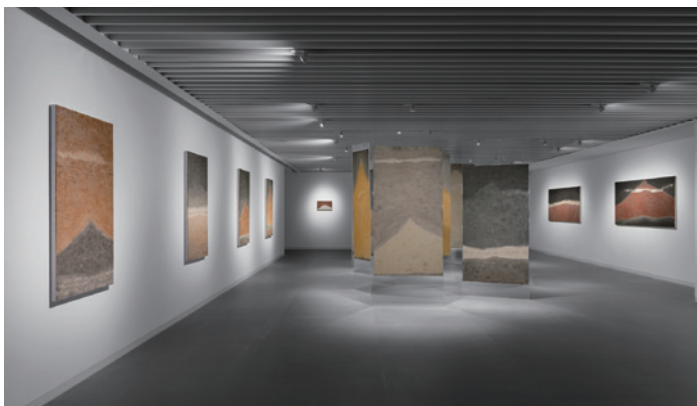
《**静谧**的崇高》—汪一舟个展，于2026年5月9日在震旦美术馆正式开放，由国际著名策展人Dr.Katie Hill何凯特博士与朝夜白LUMINOR艺术总监萧莲联合策展，呈现了艺术家自上世纪90年代至2026年的创作脉络。从早期探索到中期“荷”系列，再到2010年后的“高山·长河”系列，汪一舟将《易经》与道家哲思内化为视觉语言，形成了贯穿一生的简约主义艺术风格。

汪一舟1968年生于江苏，现工作生活于上海，其艺术实践以“简约主义”为内核，将中国古典哲学精髓融入创作。90年代至2000年初

为黑色创作期，题材涵盖实验水墨等；2000年中期“荷”系列确立其风格，2010年起的“高山·长河”系列则成为其艺术思想的代表。

他的创作深受《易经》与《道》的影响，形成“减形增神”的方法论，以极简形式承载





“静谧的崇高”展览现场



高山-汪一舟-230X210cm-2017

厚重文化意识。虽曾受西方抽象表现主义影响，但他很快回归自我文化思考，通过绘画“减法”，强调内在结构与精神气质，作品尽显凝炼、平静的内敛气息。

“线”是汪一舟创作的核心元素，根植于书法与传统绘画，贯穿其三十余年艺术实践。早期作品受中国山水画传统影响，可追溯至顾恺之《女史箴图》的墨线；“荷”系列与“高山”系列中，“线”与“形”高度融合，营造出独特张力；《长河》系列凸显墨色质感，《高山》系列则兼具物质厚重与哲思追问。

4月3日至5月3日，震旦美术馆AM² Next呈现了文彩银个展《起风的日子》。文彩银生于韩国，毕业于中国美术学院，作品被多家美术馆收藏，本次展览是其第二次在震旦举办个展。在她的创作中，“起风”并非自然现象的再现，而是一个关于情绪如何显形的隐喻。在效率优先的社会节奏与东亚文化根深蒂固的情感克制下，“我没事”早已成为本能的自我保护，而悲伤、焦虑、脆弱等情绪往往在浮出水面之前就被迅速压回。以“风”为隐喻，将当代人压抑的情绪转化为视觉体验，用缠绕的发丝、凝结的珍珠等形象，展现温柔而有力量的情感表达，回应了当下情绪价值与具象绘画回潮的文化议题。

文彩银的实践回应了当下两个重要的文化

议题。一方面，当“情绪价值”“内耗”成为社交媒体高频词汇，情感体验正被快速标签化和商品化，而她选择用绘画这一缓慢媒介还原情绪本身的复杂性与不可简化性——不提供速效的情绪出口，而是邀请观者与自身那些说不清的感受共处。

此次春季展览，以汪一舟的简约哲思为核心，文彩银的情绪表达为补充，既展现了艺术家对传统与现代的探索，也为观众提供了一场兼具审美与思考的艺术体验，让春日的美术馆，成为哲思与共情的交汇之地。A



文彩银展览现场



明永乐·青花锦地花卉纹双耳扁壶

蒜头形的双耳扁壶，表面布满各式格纹与内填花样，造型纹饰皆属于伊斯兰的风格。（图一）

永乐青花瓷专题 ⑤

永乐青花扁壶的特色

文/吴棠海·图/震旦博物馆

青花扁壶是永乐官窑的重点项目之一，造型富有变化，可以从壶口、颈部、腹部、双器耳及圈足等处区别各种不同的类型，概分为蒜头式、平卧式、葫芦式、反口式及直口式等五种款式。

虽然 永乐时期的青花扁壶生产于江西省景德镇，但是这五种类型并非

中国本土壶类的传承，而是模仿伊斯兰地区金属壶或玻璃壶的外来样式，表面纹饰既有中国

本地的题材，也有模仿伊斯兰地区的纹样，呈现中西合璧的特色。

一、蒜头式双耳扁壶

蒜头式双耳扁壶的造型参见图一之例，此器为震旦博物馆的藏品。

壶口小而圆，其下外扩为蒜头形的瓶头，颈部短窄，并有一周白色凸棱，腹部呈扁圆形，腰际两侧有浮雕状的花形凸脐，底下圈足外展，足底呈圆璧形，瓶头和肩部连接如意形的双耳。

扁壶表面布满青花纹饰，瓶头勾勒如意云头纹边框内填装饰图案，颈部凸棱下方为折枝花卉，腹部勾勒同心圆式的锦地格纹，框格内部填入卷枝莲、海水波涛、菱形交叠纹及其他图案花卉，足墙环绕云头纹和朵花纹。

此器的造型模仿伊斯兰铜壶，纹饰布局也充满伊斯兰装饰图案的风格，属于外来造型与外来纹样的组合。

二、平卧式扁壶

平卧式扁壶的造型参见图二之例，此器为震旦博物馆的藏品。

壶口小而圆，颈部短直，中间有一周凸棱，腹部呈扁圆形，正面隆起如龟背，中央凸起半球状的圆脐，背面扁平，露胎无釉，中间内凹，与正面圆脐互相对应，壶体肩上原本附加一对半环状的系孔与活环，目前已经残佚。

壶身表面布满青花纹饰，颈部绘画朵花

纹、如意云头纹及三角线纹，腹部凸脐处为海水波涛纹，周边环绕缠枝花卉，其中包含数种不同的花朵，既有中国常见的莲纹，也有前所未见的花形，部分枝条外侧附加麦穗状的纹样，更非中国本地之题材。

从造型和纹饰来看，此器模仿伊斯兰金属器，呈现外来造型搭配外来纹饰的异域风格。



明永乐·青花缠枝花卉纹扁壶

此器背面平而无纹饰，正面装饰麦穗形的缠枝花卉，造型纹饰皆模仿伊斯兰金属器。（图二）



明永乐·青花云龙纹双耳 葫芦扁壶

此器的造型受伊斯兰铜壶之影响，表面的海水波涛
云龙纹则是中国本土的题材。(图三)

三、葫芦式双耳扁壶

葫芦式双耳扁壶的造型参见图三之例，此
器为震旦博物馆的藏品。

壶口小而圆，其下扩张为酒杯状的瓶头，
颈部短窄，腹部呈扁圆形，底下有圆角长方
形的圈足，颈部和肩部之间附加一对绶带形
的器耳，整体外形上窄下宽，犹如葫芦一
般。

扁壶表面以青花为饰，瓶头上下各有一
周回纹和半钱纹，颈部下方为卷草纹，腹
部正

背两面以卷草纹或回纹为图框，框内绘画海
水波涛云龙为主纹。龙纹昂首扭身，尾巴上
卷，四肢朝外展开，鬃鬣和肘毫迎风飘扬，
圆睁的双眼注视着前方的宝珠。

此器的造型与伊斯兰嵌银铜壶类似，但是
祥龙戏珠纹则是中国的纹样，属于外来造型
搭配本土纹饰的产品。

四、反口式扁壶

反口式扁壶的造型参见图四之例，此
器为震旦博物馆的藏品。



明永乐·青地白花波涛龙纹扁壶

反口扁壶的造型仿自伊斯兰铜器，表面绘画中国传统龙纹，
呈现中西合璧的风格。(图四)



明永乐·青花花鸟纹双耳扁壶

此器与伊斯兰玻璃双耳扁壶造型类似，腹部的花鸟纹则是中国成语“喜上眉梢”的图像表现。(图五)

蜿蜒的身躯上下起伏，四肢前后舒展，在汹涌澎湃的水势里自在游走。

此器的造型源自于伊斯兰铜器，腹部主纹则是中国的传统题材，呈现外来造型与本土纹饰的组合。

五、直口式扁壶

直口式扁壶的造型参见图五之例，此器为震旦博物馆的藏品。

壶口小而圆，颈部长而陡直，肩部圆缓向下倾斜，腹部呈扁圆形，器底有椭圆形的浅凹足，颈部和肩部附加一对如意形的器耳，俗称“抱月瓶”，是模仿伊斯兰玻璃双耳扁壶的外来形制。

扁壶表面以青花为饰，颈部绘画竹叶纹，肩部披覆勾卷云纹，腹部以花鸟为主纹，近底部环绕一圈勾卷云纹，器耳勾勒如意纹。花鸟纹以梅树为主干，枝桠分向两侧伸展，一只喜鹊立于中间，俯身向下啄食，喜鹊和梅树的结合具有“喜上眉梢”的寓意，是中国成语的图像表现。A

壶口外敞，颈部略长，肩部圆缓向下倾斜，腹部外扩为扁圆形，器底有椭圆形的浅圈足。虽然此款器物的壶身断面亦呈椭圆形，但与其他四种扁壶相较之下比较宽厚，没有附加器耳和凸脐的设计，形制简单俐落。

扁壶表面以青花和青地白花为饰，口沿勾勒一圈卷草纹，颈部是缠枝花卉，腹部以一对海水波涛白龙为主纹，二条龙纹分别居于壶腹的正背两面，龙首翘鼻张口向后回望，

|| 从上面五例的形纹分析来看，永乐青花扁壶的造型来源大多是伊斯兰器物，纹饰则兼具伊斯兰纹样和中国本土之题材，中西融合的表现可以反映当时文化交流的盛况。下期将以玉壶春瓶为题，介绍此类器物的特色。||



BOOK
震旦博物馆藏
新书介绍

元末明初 青花瓷鉴赏

元代 青花菱形開光
蓮塘水禽紋執壺



成熟的青花瓷生产于元代中晚期的景德镇，此后成为明清二代的主流品类，但是相较于永乐、宣德与其后的青花瓷器而言，明初的洪武青花因为数量少而较不为人所熟知，其在陶瓷史上的关键地位也常被忽略，因此本书收录元末明初青花瓷与其相关器物137件，图文并茂的呈现此段时期的青花特色。书前导论由资深研究者吴棠海先生执笔，从文化背景和形纹比较的角度分析元末明初青花瓷的时代特征与承先启后的关系，值得文物爱好者品读及收藏。 **A**



元代 青花孔雀牡丹紋四繫扁壺

【内容精选】

- 1、图版部分品类丰富，内容包含鱼耳大罐、狮耳大罐、直口大罐、圆身梅瓶、八角梅瓶、宽口梅瓶、玉壶春瓶、八角玉壶春瓶、四系扁壶、各式执壶、至正型象耳大瓶，以及大碗、大盘、高足杯、爵杯、军持、盖盒及匣等珍贵文物。
- 2、器表装饰包含青花、青地白花、蓝地白花及釉里红等彩类，除了呈现钴料与其他技法的搭配运用之外，也要说明这段时期釉里红与青花的相互关系。
- 3、「废品」单元收录烧窑过程中因为破损、开裂、歪斜及坍塌而汰除的器物，使读者了解古代窑工程的相关情况。
- 4、导论一文分析元代青花的多元文化风格、洪武青花的形纹特征、洪武青花和釉里红关系，以及元末明初青花瓷的形纹比较，带领读者深入了解青花瓷器的发展。



明洪武 釉裏紅蕉石
三友紋梅瓶

• 玉器发展史系列

《红山玉器》《商代玉器》《西周玉器》《春秋玉器》
《战国玉器》《汉代玉器》《唐宋元明清玉器》

• 馆藏精选系列

《藏品图录》《文物精粹》《古玉选粹1》《佛教文物选粹1》
《佛教文物选粹2》《汉唐陶俑》《青花瓷鉴赏》《元青花瓷鉴赏》
《明青花瓷鉴赏》《明永乐青花瓷鉴赏》《明宣德青花瓷鉴赏》
《元末明初青花瓷鉴赏》

• 馆际合作系列

《芮国金玉选粹—陕西韩城春秋宝藏》

• 鉴赏研究系列

《认识古玉新方法》《传统与创新—先秦两汉动物玉雕》
《玉见设计—中国古玉形纹设计特展》《钴蓝至宝：认识青花瓷》

• 书籍销售点

大陆地区

北京 | 罐子书屋、辑玉斋、中国文物书店、锦祥堂
上海 | 震旦博物馆、罐子书屋

台湾地区

三民书局、汗牛文物艺术书店、华典文物书店、乐学书局、榜林文物书店、CANS艺术新闻杂志、蕙风堂、世界书局、库存书社

- 大陆地区（博物馆商店）：
86-21-58408899转606
- 台湾地区：
886-2-2345-8088转1721
- 官网：www.auroramuseum.cn



6

JUN

馆藏精粹赏析

文 / 吴焱海 · 图 / 震旦博物馆

明
永乐

青花应龙纹罐

高29.5公分 / 震旦博物馆提供



龙纹是永乐官窑青花瓷的主要纹饰，除了身躯修长的蛇身龙纹之外，也有身躯较短的应龙纹，如本期所要欣赏的青花罐即以此类龙纹为饰。

此器 呈圆口、卷唇、短颈、鼓腹之状，器底内凹为浅圈足，足底露胎无釉。它的胎体呈浅灰白色，釉色白中带青，质感莹润，青花颜色靓丽如蓝宝石，并有自然凝聚的黑疵斑点，都是永乐时期的特征。

罐口、颈部及腹底用弦纹勾边，颈部排列单珠和三珠并连的图案纹，肩部披覆如意云头纹边框，腹部绘画二条应龙为主纹，龙纹周边散布云朵，下方是海水姜牙，近底部

环绕青地白花的变形莲瓣内填圆珠纹。

龙纹昂首挺胸，张口吐舌，双脚前后开展，肩膀上附加羽翼，身上披着长条状的火焰，龙尾长而分岔，勾卷状的岔尾犹如卷草，龙首鬃鬣及颈下短须成束飘扬，展现凌空飞行的姿态。

类似的造型纹饰亦可见于景德镇珠山官窑遗址出土的青花夔龙纹罐，但是此器圈底没有书写年款，属于永乐朝的作品，提供读者鉴赏之参考。A



视角打开了，路就宽了

从重庆到上海，那张当年接住过她的网，某种程度上还在



添加1对1服务

图·文 / 震旦集团

“震旦&杉树全国领导力成长营”是震旦集团与上海杉树公益基金会合作，共同开展的大学生项目，致力于提高优秀学子们的综合素养，为有志青年筑梦添翼。众多优秀学子在这里成长，这段经历已成为他们人生中重要的一个站点...

一张能接住你的网

2023年，大三的黄瑶担任大学助成重庆秘书处秘书长。如何管好一个团队、如何在毕业前多积累一些底气，是她当时最实际的困惑。正是在这个节点，她看到了「2023震旦&杉树全国领导力成长营」的招募信息。黄瑶报了名，成为2023届营员。



黄瑶 “2023震旦&杉树全国领导力成长营”营员·现从事AI招聘行业·上海



她说，营里具体学了什么，两年过去有些已经记不清了。但有一件事，她一直记得很清楚——那是一种很少见的氛围。

“大家能深度交流，能互相包容，能接住彼此。就像有一张网，让你拂去担忧、恐惧进入考场之后，她才意识到，这种“被接住”的感觉有多珍贵——因为在职场里，这样的时刻并不常有。

六个月，少有结果

毕业后，黄瑶来到上海。落地的过程，比她想象的艰难许多。

职场和学校最大的不同，不是工作量，而是反馈。在学校，交一份作业，总有分数告诉你做得怎样。但入职头六个月，她几乎感受不到任何可量化的结果——反馈周期极长，努力和回报之间的距离让她觉得自己像是在黑暗里推石头。

离开了重庆，她在上海找不到归属感。“感觉没有人理解自己的困境。”她说。那段时间，她认真想过放弃。但最终支撑她留下来的，是她给自己定的一个原则：若是要放弃，也得做好了再放弃。于是她咬着牙，一直优化，一直推进，一直撑到后来的结果慢慢浮现出来。

生活上，她也在主动破局。开始约不同的人聊天喝咖啡，周末积极参加各种活动。

“无论处于什么环境，我都得想尽一切办法让自己过得开心舒适一点。”这句话，听起来像是自我疏导，其实也是一种很清醒的策略——不依赖环境给你答案，而是主动向外拿信息、拿连接、拿力量。

信息，就是机会

进入AI招聘行业之后，黄瑶的视角发生了转变。

以前她觉得，做好眼前的事就够了。工作之后她才意识到，这个“眼前”可能是一个很小的框。真正的判断力，来自于把自己的坐标放到更大的系统里——行业的、时代的、甚至宏观经济的维度——然后用充分的信息去理性决策，而不是固执己见。

“掌握信息即掌握机会，顺势而为，把握时机。”她说这是学校最没教、但进了职场才发现最重要的一件事。不是你不够努力，有时候只是信息没到，或者视角没有打开到容得下更大的格局。

震旦&杉树全国领导力成长营走到第四年，黄瑶是其中一个缩影。她的故事某种程度上，正是这个营存在的意义——让更多年轻人在踏入社会之前，就已经有过一次真实的成长演练。

如果让她给刚进考场的年轻人说一句话，她说：“不必按照他人的脚步行走，自己过得舒适且自洽就好了。”

从重庆到上海，那张当年接住过她的网，某种程度上还在。现在，她也开始学着，成为那张网的一部分。 **A**



情暖师苑，筑梦育人

震旦集团助力上海师范大学 爱心屋

图·文 / 震旦集团

震旦集团始终坚守“回馈社会”的核心经营理念，深耕教育公益，用心守护青年学子成长之路。在了解到上海师范大学爱心屋急需家具物资后，集团迅速响应、精心筹备。近日，震旦家具上海事业部高世民、震旦办公自动化上海事业部王晋、朱振宇一行走进上海师范大学，向爱心屋捐赠一批物资，以温暖行动传递企业善意，让公益之光点亮校园每一处角落。

走进上海师范大学爱心屋

上海师范大学是上海市重点建设高校，是一所以文科见长并具教师教育特色，文、理、工、艺等学科协调发展的综合性大学。2010年12月，学校设立慈善爱心屋，隶属于

学生资助管理中心勤工助学管理办公室慈善事业部，分奉贤、徐汇两校区同步管理。

爱心屋始终坚持“传递爱心温暖，笃行公益育人”的宗旨，以“扶助弱势学生群体、服务构建和谐社



与助老、助残、扶幼义教等志愿服务，营造温暖向善的校园慈善氛围。同时，爱心屋积极顺应信息化趋势，打造线上小程序与线下实体相结合的运营模式，实现服务数字化升级，以更高效、贴心的方式为困难学生提供切实帮扶。受预算限制，爱心屋现有家具难以满足物资管理、志愿服务与日常服务的多元需求，急需补充适配家具提升服务能力。

精准递暖，共筑公益暖心空间

震旦集团在对接需求后，结合爱心屋服务场景与实际用途，精准筹备了一批实用家具，全面满

足收纳、办公、培训、休憩等多重功能需求。

捐赠当天，震旦同仁高效完成卸货、组装与摆放，细致周到、一丝不苟。工作间隙，大家与爱心屋老师、学生志愿者亲切交流，了解积分兑换、志愿服务与数字化运营的暖心故事。学校老师对震旦的及时支援与公益担当表示衷心感谢，震旦同仁也倍感荣幸，能以实际行动助力师苑公益育人事业，现场温情满满、暖意融融。

薪火相传，共绘教育公益新篇

此次捐赠是震旦集团践行企业社会责任、支持高校公益育人的又一次生动实践。震旦希望以这批家具为桥梁，为爱心屋打造更舒适、高效、有温度的服务空间，让“传递爱心、笃行育人”的理念更好落地，让上师大学子在安心、舒心的环境中逐梦成长。

未来，震旦集团将继续秉持公益初心，持续携手更多高校爱心平台，以精准捐赠、深度协作传递企业温度，用爱心与责任为青年学子照亮前行之路，为教育公益事业不断添砖加瓦。 **A**



震旦月刊

AURORA MONTHLY

欢迎订阅

立即加入
震旦企微好友

- 1 免费订阅电子版《震旦月刊》
- 2 获得论坛、研讨会、展示会等活动讯息
- 3 不定期优先获得震旦相关产业讯息
- 4 增订/取消电子邮件、修改个人资料



多元平台 随时阅读



电子邮件

每月可收到
电子邮件



多屏阅读

电脑、平板、手机
皆可阅读



下载阅读

登入网站
下载电子月刊



加入读者群

定期分享
月刊文章



添加震旦小助手
享专属福利活动

- 震旦网站: <https://www.aurora.com.cn/>
- 客服热线: 400-920-6568、800-820-0168

震旦集團
AURORA GROUP

震旦办公自动化 | 震旦家具 | 震旦智能装备 | 震旦电子 | 震旦家居

Cocco

Sofa And Yet So Near



AURORA

AURORA Collection Designed by Cuno



震旦 (中国) 有限公司 上海市嘉定区申霞路369号 | 全国服务专线: 400-920-6568 / 800-820-0168
Aurora (China) Co., Ltd. No.369, Shenxia Rd., Jiading Dist., Shanghai | Service Hotline: +86-400-920-6568 / +86-800-820-0168



扫码关注公众号

策展人 Curator

Katie Hill

何凯特

Lian Shaw

萧莲

2026.5.9

/

2026.6.7

静谧的崇高

THE QUIET SUBLIME

艺术家 Artist

汪一舟

Wang Yizhou

开馆时间

Opening Hours

周二至周日

10:00 - 17:00

周五延长至21:00

(周一休馆)

Tue to Sun,

10:00 - 17:00

Fridays extended to 21:00

(Closed on Mondays)

地址 Address

震旦美术馆

上海市浦东新区陆家嘴富城路99号

Aurora Art Museum

No.99 Fu Cheng Rd, Lujiazui,

Pudong New District, Shanghai

主办单位 HOST

 震旦美术馆
AURORA ART MUSEUM

支持单位 SUPPORT

MOODSEA

木曦画廊

LUMINOR

朝夜白

汪一舟的简约主义 WANG YIZHOU'S ART OF DISTILLATION