



# 博物馆的别样身份

■ 文/曹周 图/曹周 一/文/曹周 图/曹周

这个城市不缺私立博物馆，它们虽然不大却往往精致有趣，隐匿在不起眼的街巷，与公立博物馆形成一种微妙的平衡。然而这种格局逐渐被企业涉足所打破。出资建造、提供藏品、冠名，博物馆正在成为企业营销的新手段、新名片。不过这对观众而言是幸运的，博物馆的多元化无疑又创造出一个好去处

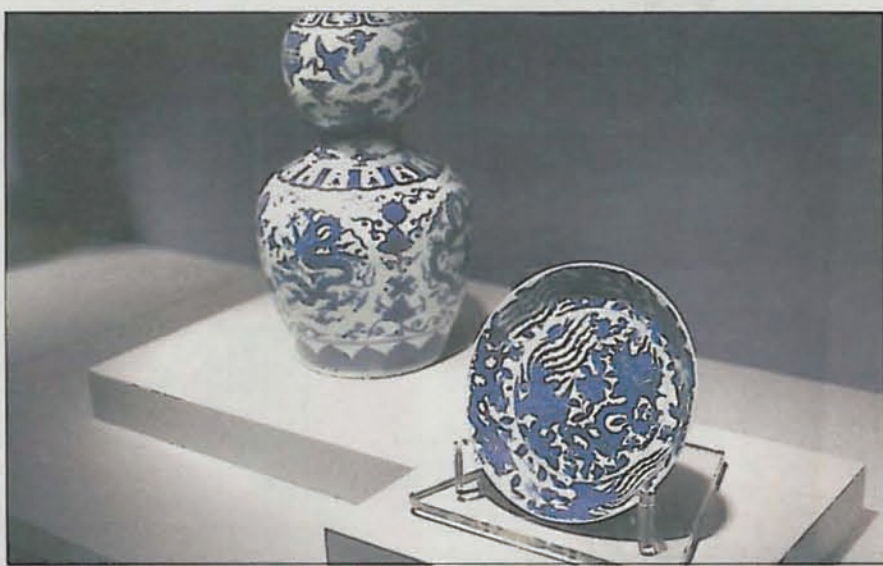
## 震旦艺术博物馆

傍晚时分坐在震旦艺术博物馆五楼的咖啡吧等着采访，窗外浦西外滩的灯正陆续亮起来，与馆内聚光灯下的玉器构成一幅古今交融的画面。2月17日，上海震旦博物馆正式对外开放，听总经理赖任辰讲述博物馆的源起、信念和愿景，仿佛看着一件璞玉慢慢雕琢成器。

2003年台北震旦博物馆的开幕是集团董事长陈永泰由收藏古文物向开设博物馆转变的开端。很多人会好奇，为什么一个企业要做博物馆呢？“作为收藏家将近40年，陈总在这过程中发现了文物的价值。如果把所有古器物当做史料的概念来看，或从它本身的料工形文来分析，可以想象、还原当时的生活形式、人文精神，甚至是审美观念。”赖任辰解释震旦博物馆之所以从个人收藏品中逐渐发展出古器物学，又从学术中探讨出有形的美学和无形的精神，是为了能将这些器物与当代生活结合，找出更多古今相通之处，“更吸引人的可能还是在美学方面，我们希望探索出百年千年以前的器物之美在今天如何被应用。”

这就不难解释为什么一向以中国古器物展览为主的震旦博物馆会辟出一楼至三楼来做宝格丽125年经典设计艺术展。“很多商业的东西只要十年以上还被喜欢的话，就能称作经典。那反过来想一想，中国很多千年的东西在今天看来依然是充满魅力的。”原来在这座博物馆中，美学才是最重要的主题，不论展品是中国的古物还是欧洲的珠宝。

当被问及企业与博物馆之间的关系，原本正襟危坐在沙发上的赖任辰换了一个舒服的姿势回答：“在西方，民间博物馆是很普遍的，甚至比国立的还多。现在中国经济发展，民间企业慢慢有能力建造自己的博物馆，震旦更像是在抛砖引玉。”这条路并不容易，政策的不明朗，在中国应该怎么运作会更符合社会的需要和期望，大家都还不清楚。“而震旦正好拥有一些资源，所以如果能够成功，对整个私人博物馆的发展和推广能做些贡献。”或许这也是企业文化和社



责任感的另一种解释吧。

博物馆紧邻陆家嘴震旦大楼，此处原本可以作为商业用途的副楼却被陈永泰打造成了金融森林中的文化地标。在寸土寸金的地方开一座并不能带来经济回报的博物馆，还请来安藤忠雄设计，似乎有些大材小用。赖任辰承认：“建一座博物馆，硬件和软件的投入是一大笔费用；场地又是一大笔投入；要长期生存下去，营运的成本也很高。可在这里造博物馆是陈永泰的心愿。”在他心中，震旦大厦已经是上海的标志性建筑，博物馆开在这里，才能发挥它最大的价值，成为一个文化地标。金钱并不在考虑范围之内。

既然是文化地标，是否有观众是其无法回避的问题。陆家嘴本身是一块很商业的地方，功能性很强，晚上下班以后就会变成一座“空城”；文化的部分比浦西少太多。鉴于此，每周五博物馆都会延长开放时间，冠以“文化星期五”的主题，而在这背后的设想听上去却很单纯，“在周五6点的塞车时间，下班后的白领可以不用急着离开，把朋友约在这里，到博物馆看看展览，完了吃了晚饭再回家。”赖任辰说博物馆只想成为陆家嘴的又一个选择，使它看起来不再像一片文化沙漠，“当然，留下来的人群对于陆家嘴也意味着商机。”说完，他露出默契的笑。

“博物馆不大，但我们做得很精致，从安藤忠雄的建筑到收藏，包括经营团队都是国际一流的。我们是很认真在做经营，所以也希望可以在不大的空间里做出国际水平的博物馆。”采访的结尾，赖任辰用一种真诚的语气说。而此时，慕名而来的观众逐渐多了起来，原本略显冷清的展厅开始变得热闹。

地址：浦东新区富城路99号震旦国际大楼1层  
开放时间：1000-18:00，周五 10:00-21:00，周一休馆

展览中：宝格丽125年意大利经典设计艺术  
票价：60元

TIPS：4楼至6楼将展出中国古代器物，涉及佛教造像、玉器、陶器、瓷器等，有不少是来自国际知名拍卖公司的精品。